



Analyse en beeld van de fenomenen

**METHODOLOGISCHE GIDS
VAN HET OBSERVATORIUM**



bps-bpv
.brussels 

Bruxelles Prévention & Sécurité
Brussel Preventie & Veiligheid

Analyse en beeld van de fenomenen

METHODOLOGISCHE GIDS VAN HET OBSERVATORIUM

Auteur

Aline DISTEXHE

Coördinatie

Sophie CROISET

Directie van het Brussels Observatorium voor Preventie en Veiligheid

Christine ROUFFIN

Dankwoord

Onze dank gaat uit naar alle medewerkers van het Observatorium die deze gids mogelijk hebben gemaakt door hun bijdragen in hun specifieke vakgebieden, evenals naar de archivaris-documentalist van BPV voor zijn zorgvuldige herlezing.

Inhoudstafel



Inleiding	4
I. METHODOLOGISCHE PIJLERS	7
1. Werken op basis van meerdere gegevensbronnen	8
1.1. Gegevensbronnen	10
1.2. Contextualisering van de gegeven.....	11
1.3. Gerichtheid op de burger	12
2. Analyse van het gewestelijke grondgebied op verschillende niveaus: territoriale verankering	13
2.1. Statistische sectoren.....	14
2.2. Wijken.....	15
2.3. Gemeenten	17
2.4. Politiezones.....	18
2.5. Clusters van gemeenten.....	19
2.6. Cyberspace.....	21
3. Analyse van de gegevens volgens verschillende criteria.....	22
II. TERUGKERENDE GEGEVENSBRONNEN	23
1. Gewestelijke veiligheidsenquêtes	24
1.1. De enquêtes gericht op ‘particulieren’	25
1.2. De enquêtes gericht op ‘ondernemingen’	25
2. Positionele statistieken.....	26
2.1. Positionele criminaliteitsstatistieken.....	26
2.2. Verkeersovertredingen	27
3. Gerechtelijke statistieken	28
3.1. Algemeen	28
3.2. Statistieken van de jeugdhulp	29
3.3. Statistieken van de parketten.....	30
3.4. Statistieken van de rechtbanken	31
3.5. Statistieken betreffende veroordelingen, opschortingen en interneringen.....	32
3.6. Penitentiaire statistieken	32
3.7. Administratieve sancties	33
4. Administratieve sancties	34
4.1. Gemeentelijke administratieve sancties	34
4.2. Gewestelijke administratieve sancties	35
III. VERKLARENDE WOORDENLIJST	36
Lijst van de figuren	42
Lijst van de tabellen	42
Bibliografie	43



Inleiding

Binnen Brussel Preventie & Veiligheid (BPV) heeft de directie van het Brussels Observatorium voor Preventie en Veiligheid (BOPV)¹ de opdracht om onderzoek uit te voeren gericht op het verrijken van de kennis over veiligheidsvraagstukken in de ruime zin, ten behoeve van de overheid, de veiligheids- en preventieactoren en het grote publiek. De activiteiten van het Observatorium worden ontwikkeld volgens verschillende complementaire krachtlijnen, te beginnen met de implementatie van een analysemethode, via het verzamelen en

verwerken van gegevens, het vaststellen en opvolgen van indicatoren, het opstellen en verspreiden van verslagen en studies, om te komen tot de ontwikkeling van expertise.

De activiteiten van het Observatorium zijn opgesplitst in twee pijlers: de analyse van de fenomenen, en de evaluatie van het overheidsbeleid. Deze methodologische gids heeft betrekking op het onderdeel ‘analyse van de fenomenen’.



Figuur 1: De verschillende actielijnen van het BOPV – BPV/BOPV

De analysewerkzaamheden van het BOPV dragen bij tot de beeldvorming over de veiligheid in het Brussels Hoofdstedelijk Gewest (BHG). Het Observatorium verricht onderzoek naar de criminaliteit en de veiligheidsinbreuken tegen personen en goederen, in de brede zin van het woord, en in het bijzonder naar de thema's die aan bod komen in het [Globaal](#)

[Veiligheids- en Preventieplan \(GVPP\)](#)². Dit plan, dat het algemene strategische kader vormt voor alle actoren van de preventie- en veiligheidsketen in het Brussels Hoofdstedelijk Gewest, onderstreept het belang van de ontwikkeling van een beeld van de fenomenen met het oog op het treffen van maatregelen die zijn afgestemd op de realiteit³.

1 Oppericht bij besluit van de regionale regering op 16/07/2010, werd het Observatorium op 1 januari 2017 geïntegreerd in BPV. Zie voor de wettelijke opdrachten van het BOPV artikel 8 van de Ordonnantie van 28 mei 2015 tot oprichting van een instelling van openbaar nut waarin het beheer van het preventie- en veiligheidsbeleid in het Brussels Hoofdstedelijk Gewest is samengebracht. Het BOPV is betrokken bij het Gewestelijk Technisch Comité voor Statistiek en Analyse (GTCS), georganiseerd door het Brussels Instituut voor Statistiek en Analyse (BISA).

2 De termen in kleur zijn opgenomen in de verklarende woordenlijst in punt III van dit document.

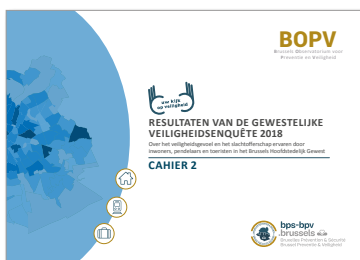
3 Zowel het eerste GVPP (2017-2020) als het tweede, dat vanaf 2021 in de plaats komt van het eerste.

De resultaten van de werkzaamheden van het Observatorium gaan gepaard met methodologische opmerkingen die nodig zijn voor een juiste interpretatie van de analyses. Dit document stelt er de principes en aandachtspunten van voor. Het vormt een aanvulling op de verschillende publicaties van het Observatorium:

- **Het Jaarverslag van het Observatorium:** stelt jaarlijks de meest recente kerncijfers over de veiligheid in het gewest voor aan de overheid, de partners en de bevolking.



- **De thematische Cahiers van het Observatorium:** hierin wordt een stand van zaken opgemaakt van een specifiek thema. Het is daarbij de bedoeling de beschikbare gegevens over een veiligheidskwestie te analyseren door die vanuit verschillende invalshoeken te benaderen. Op die manier kan men de kennis ervan verhogen en aanbevelingen formuleren om de bestaande programma's en maatregelen aan te passen of er nieuwe te ontwikkelen.



- **De Focus-publicaties van het Observatorium:** ze zijn beknopter dan de Cahiers en hun inhoud is gericht. Ze zorgen voor een snelle publicatie over precieze onderwerpen op basis van verzoeken, opportuniteiten of actuele gebeurtenissen.



Het Observatorium verwerkt ook gegevens met een beperkte verspreiding en voert specifieke analyses uit bestemd voor de overheden of partners.

Deze gids begint met het specificeren van de methodologische principes die aan de grondslag liggen van onderzoekwerk, de gebruikte analysecriteria alsook de beperkingen waarmee de analisten steeds opnieuw te maken krijgen. Vervolgens worden de gegevensbronnen waarop regelmatig een beroep wordt gedaan (gewestelijke veiligheidsenquêtes, positionele, gerechtelijke en administratieve statistieken) uitgebreider beschreven. Tot slot bevat deze gids een verklarende woordenlijst met een definitie van de regelmatig gebruikte termen in de werken van het BOPV. Sommige staan in kleur in de tekst.

Dit document zal worden geactualiseerd naarmate het Observatorium, zijn werkzaamheden en zijn publicaties evolueren.

Methodologische **PIJLERS**

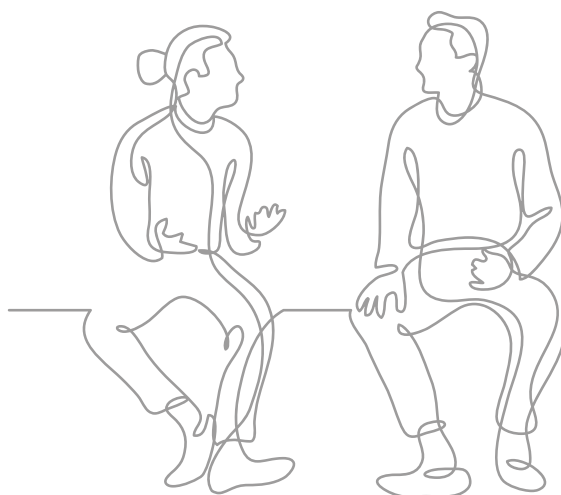


De werkzaamheden van het Observatorium steunen op methodologische pijlers die de grote lijnen uitzetten en de oriëntaties van de analyses bepalen. We beschrijven ze in dit deel.

TRANSVERSALE AANPAK



Figuur 2: Methodologische pijlers van het BOPV – BPV/BOPV



1. WERKEN OP BASIS VAN MEERDERE GEGEVENSBRONNEN

De methodologie van het Observatorium berust op een transversale en multidisciplinaire aanpak. Dit houdt in dat meerdere gegevensbronnen worden ingezet dankzij structurele uitwisselingen met verschillende actoren: gemeentelijke, gewestelijke, federale en gemeenschapsbesturen, de federale en de lokale politie, parketten, rechtbanken, en ook het verenigingsleven en de private sector. De burger, die wordt geraadpleegd aan de hand van de gewestelijke veiligheidsenquêtes (zie *infra*), vormt zelf ook een volwaardige gegevensbron. Het is de bedoeling om de informatie over de **geregistreerde criminaliteit**, die de werkelijkheid slechts gedeeltelijk weerspiegelt, aan te vullen door de cijfers van een context te voorzien om zo gekruiste trends en resultaten vast te stellen.



De geregisteerde criminaliteit

Niet alle gepleegde strafbare feiten worden bij de politie gemeld. De registratie van een feit door de politie (en justitie, naargelang het gevolg dat eraan wordt gegeven⁴) hangt in wezen af van twee factoren⁵:

■ De aangifte van het misdrijf

We hebben het over ‘brengcriminaliteit’ als het misdrijf wordt geregistreerd na een klacht van slachtoffers. De geneigdheid om aangifte te doen van een feit hangt af van de zichtbaarheid van het feit en het bestaan van slachtoffers⁶, maar ook van de sociale logica die eigen is aan een wijk (de tolerantie van de bevolking ten opzichte van een bepaald type feit kan van wijk tot wijk verschillen) en van het soort misdrijf: zo dienen slachtoffers van een zedenfeit zelden een klacht in (uit angst voor represailles, omdat ze vrezen dat niet naar hen zal worden geluisterd of uit een gevoel van schaamte of verlegenheid). Voor dit type feiten zullen de politionele criminaliteitsstatistieken dus een onderschatting van de realiteit vormen.

■ Proactief optreden van de politie

We hebben het over ‘haalcriminaliteit’ voor de feiten waarvan de registratie meer afhangt van de politieactiviteit (controles, toezicht, enz.) dan van de aangifte ervan door slachtoffers. Hoe meer men zoekt, hoe meer feiten men vindt. Voor die feiten,

die vaak misdrijven zijn tegen de bijzondere wetten, wordt in de politionele criminaliteitsstatistieken eerder een evaluatie gemaakt van de politieactiviteit dan van de werkelijke criminaliteit. Als er weinig activiteit is op bepaalde vlakken (bv. drugsdelicten), zal dit type criminaliteit weinig worden opgespoord, ongeacht de realiteit op het terrein. De politieactiviteit wordt geleid door de prioriteiten binnen het criminaliteitsbeleid, die als een filter werken doordat ze de voorrang geven aan een reeks criminele fenomenen en omdat de politie niet alle gepleegde misdrijven kan controleren.

Met betrekking tot de feiten die worden aangegeven bij de politie of die de politie proactief opspoorde, heeft ook de kwaliteit van de registratie (mate van gedetailleerdheid van de beschikbare gegevens, codeerfouten, ...) een impact op de analysemogelijkheden.

Merk op dat de pv's en vaststellingen die leiden tot **administratieve sancties** (gemeentelijke of gewestelijke)⁷ ook een vorm van registratie van strafbare feiten vormen. Net als bij de politiestatistieken hangt het aantal vooral af van de activiteit van de ambtenaren (politieagenten, gemeentelijke of gewestelijke ambtenaren) die ze vaststellen, en – in bepaalde gevallen⁸ – ook van klachten van burgers.

4 Zie de voorstelling van de strafrechtelijke trechter *infra* (Fig. 10 p. 28).

5 FEDERALE POLITIE, *Methodologische nota. Politiecriminaliteitsstatistieken, s.d.*, p. 9. Beschikbaar op http://www.stat.policefederale.be/assets/pdf/methodologie/methodologische_nota_PCS_algemeen.pdf.

6 Een misdrijf dat wordt gepleegd in de openbare ruimte of in een dichtbevolkte wijk, is meer ‘zichtbaar’ dan een feit dat wordt gepleegd in de beschutting van een kantoor of een vrijstaand huis. Feiten waarvoor er geen geïdentificeerde slachtoffers zijn (bv. fiscale fraude van ondernemingen) worden minder vaak gemeld. Cf. ROBERT Ph., “Les statistiques criminelles et la recherche. Réflexions conceptuelles”, in *Déviance et société*, Vol. 1, nr. 1, 1977, pp. 5-11. Misdrijven van het type ‘fiscale fraude’ wekken ook minder sociale respons op bij de burger, die vrij onverschillig staat ten opzichte van die ‘criminaliteit zonder slachtoffer’ of van het de ‘staat als virtueel slachtoffer’ (LASCOURMES P. en NAGELS C., *Sociologie des élites délinquantes. De la criminalité en col blanc à la corruption politique*, Parijs, 2014, p. 63. Zie ook CLAISE M., *Essai sur la criminalité financière*, 2015).

7 Cf. *infra* II.4. Administratieve sancties.

8 Bijvoorbeeld voor nachtlawaai (GAS) of andere milieumisdrijven in verband met lawaai, luchtvervuiling of elektromagnetische vervuiling (Leefmilieu Brussel).

1.1. GEGEVENSBRONNEN

De gegevens waarop de BOPV-analyses zijn gebaseerd, kunnen zowel kwantitatief als kwalitatief zijn. Ze kunnen worden ingedeeld in drie groepen volgens hun toegankelijkheidsgraad: openbare gegevens, gegevens die toegankelijk zijn via een partnerschap met gegevenshouders en gegevens die door het BOPV zelf worden gegenereerd. Deze gegevens houden ofwel rechtstreeks verband met de criminaliteit en het veiligheidsgevoel, of zijn contextueel.

De gegevens die worden ingewonnen bij externe verstrekkers, worden geanonimiseerd. Het Observatorium exploiteert en verwerkt ze voor statistische doeleinden en in overeenstemming met de Europese Algemene Verordening Gegevensbescherming (GDPR).

Wat de partnerschappen van het BOPV betreft, wordt aan de verschillende gegevensverstrekkers systematisch gevraagd om de gegevens die ze in hun analyses gebruiken na te lezen en er opmerkingen bij te formuleren alvorens ze te publiceren.



Figuur 3: De verschillende gegevensbronnen van het BOPV – BPV/BOPV

Tijdsbeperkingen van de analyses



Behalve voor de resultaten van de gewestelijke veiligheidsenquêtes, hangt het BOPV af van de precisie van en de snelheid waarmee de gegevens worden verstrekt. Dit kan, afhankelijk van de verstrekker van de gegevens, binnen eenzelfde publicatie leiden tot verschillen op het vlak van de referentiejaren. Bovendien kan er een tijdsverschil zijn tussen de referentiejaren van de gegevens en het jaar van publicatie ervan door het BOPV, als gevolg van interne validatieprocessen bij de partners of hun publicatietermijnen van gegevens.

Deze globale aanpak maakt het mogelijk om de talrijke dimensies van veiligheid onder ogen te zien, voor een beter inzicht in de fenomenen.

1.2. CONTEXTUALISERING VAN DE GEGEVENS

De analyses van het Observatorium zijn bedoeld om de aandachtspunten die eigen zijn aan een gewest dat door meer dan anderhalf miljoen mensen wordt bezocht – 1.208.504 bewoners in 2019, plus pendelaars, studenten en toeristen op doorreis – te begrijpen en toe te lichten. Het Observatorium pleit ervoor om de criminaliteitsgegevens te

contextualiseren en in het juiste perspectief te plaatsen, rekening houdend met de demografische trends, de bevolkingsdichtheid, de socio-economische en culturele diversiteit, de situatie op het vlak van milieu en stedenbouw, en ook de mobiliteit in het gewest.



Aanwezige bevolking versus bewoners: de beperkingen van de 'criminaliteitscijfers'

Typisch voor het BHG is een groot kwantitatief verschil tussen de bevolking die aanwezig is op het grondgebied en de bevolking die er woont⁹. Het gewest telt immers overdag een groot aantal pendelaars¹⁰, wat de bevolking doet toenemen met bijna een kwart¹¹, zonder daarbij rekening te houden met de leerlingen en studenten. 's Avonds en 's nachts is er bovendien een grote toestroom naar bepaalde plekken van de hoofdstad. De cijfers van het toerisme wijzen trouwens op meerdere miljoenen overnachtingen per jaar (bijna 7 miljoen in 2018), waarvan een groot deel in het stadscentrum¹².

Met deze bevolking, die er niet woont maar wel degelijk aanwezig is, moet rekening worden gehouden om bepaalde analyses te nuanceren, meer bepaald voor de berekening van het misdadaadpercentage. De analyses brengen dus onvermijdelijk stadsdelen in het centrum naar voren, die door een groter aantal mensen worden bezocht. Bovendien moeten we opmerken dat het criminaliteitspercentage (gemiddelde per inwoner) niet laat zien dat een klein

aantal individuen een groot aantal misdrijven kan hebben gepleegd. Het houdt ook geen rekening met de ernst van de feiten.

Om deze beperking deels te compenseren, kunnen meer relevante indicatoren worden bepaald voor de studie van bepaalde misdaadfenomenen, en dit aan de hand van een andere noemer dan het aantal inwoners. Om het type inbraken te bepalen, kan als referentie bijvoorbeeld het aantal woningen gebruikt worden. Voor de gemeentelijke administratieve sancties van het type 'stilstaan en parkeren' zullen we opteren voor het wagenpark in de gemeente. In dit geval geldt echter ook het geformuleerde voorbehoud voor het criminaliteitspercentage per inwoner: het wagenpark van de gemeente¹³ omvat niet de wagens van andere Brusselse gemeenten, noch van pendelaars of toeristen, die ook kunnen parkeren op het grondgebied van de gemeente. De voertuigen die zijn ingeschreven in de gemeente kunnen bovendien ook elders rondrijden en parkeren.

9 TERRIER C., "Distinguer la population présente de la population résidente", in *Courrier des statistiques*, nr. 128, 2009, pp. 63-70.

10 Mensen die werken in het BHG, maar buiten het BHG wonen.

11 Zie de cijfers van STATBEL, *Enquête naar de arbeidskrachten*.

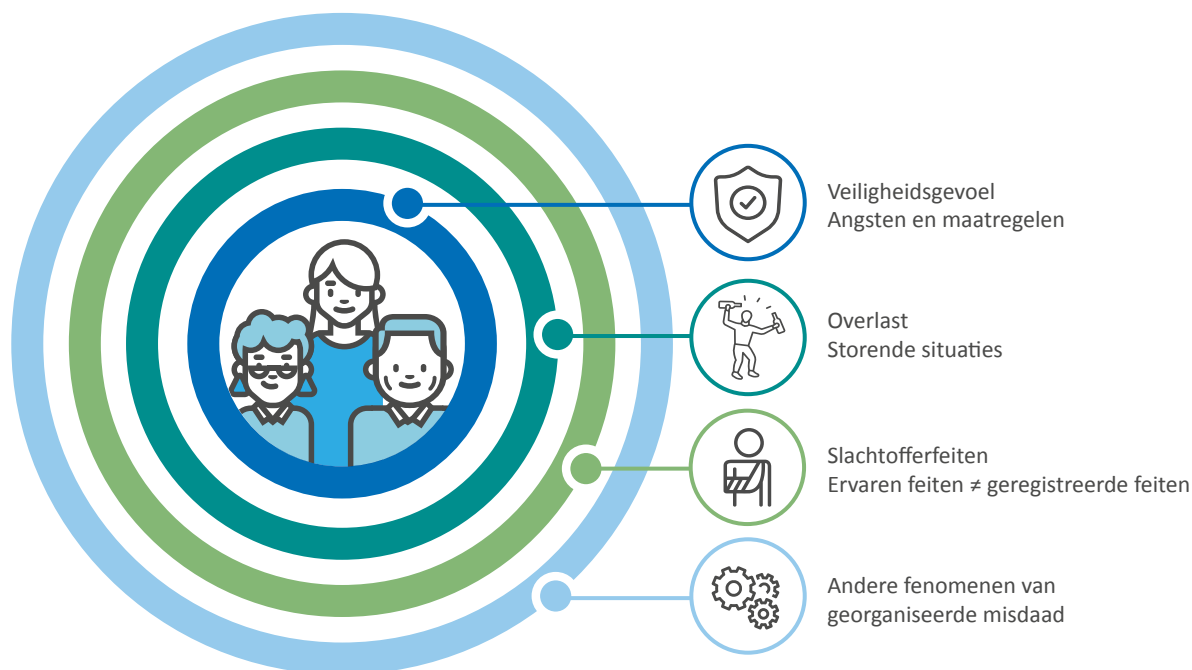
12 Zie de cijfers van STATBEL, *Toeristische aankomsten en overnachtingen per gemeente*.

13 Voertuigen die zijn ingeschreven in de gemeente, ongeacht het inschrijvingsjaar. Zie http://ibsa.brussels/fichiers/themes/Methodo_Mobiliteittransport.pdf.

1.3. GERICHTHEID OP DE BURGER

Het BOPV vertrekt bij de ontwikkeling van zijn analyses vanuit de burger, in de brede zin van het woord¹⁴. Deze benadering van de ‘ervaren veiligheid’, poogt het subjectieve of objectieve veiligheidsgevoel te vatten en tracht te begrijpen waardoor het wordt gevoed, op meerdere niveaus: de dagelijkse overlast en de situaties die als storend worden ervaren; ervaren feiten van **slachtofferschap**, waarmee het mogelijk wordt om de **prevalentie** van verschillende problemen bij de bevolking te bestuderen; de fenomenen van de georganiseerde misdaad of

crisissituaties, die minder vaak worden ervaren door de burger maar die niet zonder gevolgen zijn voor de individuele veiligheid. Vanuit die optiek vormt de bevraging van personen die vaak op het gewestelijke grondgebied aanwezig zijn, en dit aan de hand van de gewestelijke veiligheidsenquêtes¹⁵, een essentiële methode voor het Observatorium. De resultaten van de enquêtes, die in de ‘Cahiers’ van het Observatorium worden gepubliceerd, vormen zo een unieke bron aan informatie, eigen aan BPV.



Figuur 4: Benadering uitgaande van de burger – BPV/BOPV

14 Zowel particulieren (bewoners, toeristen, pendelaars) als professionals (zelfstandigen en ondernemingen) die hun activiteit uitoefenen in het BHG, worden beoogd.

15 Zie *infra* II. 3. voor meer informatie over de “enquêtes”.

2. ANALYSE VAN HET GEWESTELIJKE GRONDGEBIED OP VERSCHILLENDE NIVEAUS: DE TERRITORIALE VERANKERING

De door het Observatorium behandelde gegevens hebben betrekking op het gewestelijk grondgebied, waarvan elke gemeente of elke wijk verschillend zijn. Om een betere kennis te kunnen ontwikkelen van de criminaliteit en de onveiligheidsfenomenen, houdt het BOPV in zijn methodologie tegelijk rekening

met een globale gewestelijke visie als met de realiteit op wijkniveau. Naargelang de onderzochte problemen en de geografische nauwkeurigheid van de beschikbare gegevens, spitsen de analyses zich toe op het niveau van de **statistische sectoren**, de **wijken**, de gemeenten of het gewest als geheel.

De grenzen van de lokalisatie

Het BOPV voert zijn cartografieën uit op het niveau van de wijken of op elk ander niveau dat relevant is voor het type analyse. De cartografie van de fenomenen heeft beperkingen op het vlak van de mate van geolokalisatie en de nauwkeurigheid van de ruwe gegevens tijdens de invoer. Een andere methodologische moeilijkheid bij de ruimtelijke analyse betreft de variabiliteit van de resultaten naargelang van de gekozen schaal, de gebruikte klassen en de noemer die wordt gekozen om de percentages te definiëren. De kaarten moeten dus met de nodige voorzichtigheid worden geïnterpreteerd.

Bovendien hebben de gegevens die bij partners worden verzameld soms betrekking op geografische entiteiten die niet overeenstemmen met het gewestelijke grondgebied, met name als gevolg van de bevoegdheidsverdeling in België of de organisatie en evolutie van het gerechtelijke systeem. Bijvoorbeeld:

- De gegevens van het parket zijn pas vanaf 2015 beschikbaar op het niveau van het BHG naar aanleiding van de splitsing van de parketten van Brussel en Halle-Vilvoorde.
- De (Nederlandstalige en Franstalige) rechtbanken van Brussel zijn dan weer bevoegd voor de 54 gemeenten (19 in het BHG en 35 in de rand) van Brussel en van Halle-Vilvoorde. De gegevens met betrekking tot het grondgebied van het BHG vormen geen apart geheel binnen de statistieken van de rechtbanken.
- Voor de aangelegenheden die onder de bevoegdheden van de gemeenschappen vallen (onder meer jeugdhulp en het toezicht op de rechtzoekenden door de Justitiehuisen), zijn de beschikbare gegevens vooral op het niveau van de Franse en Vlaamse Gemeenschap, en zijn ze niet systematisch eenvormig of zelfs niet vergelijkbaar tussen de gemeenschappen onderling.



2.1. STATISTISCHE SECTOREN

Een **statistische sector** is een territoriale eenheid die werd opgericht om de volks- en woningtellingen van 1970 en 1981 uit te voeren. De verdeling werd aangepast in 2001 en opnieuw in 2011. Het Brussels Hoofdstedelijk Gewest is onderverdeeld in 724 **statistische sectoren**. De **statistische sector** wordt beheerd door Statbel en is de kleinste territoriale eenheid waarvoor een reeks administratieve gegevens beschikbaar is (bevolking, werkzoekenden, gemiddelde inkomens, enz.)¹⁶. Deze territoriale

basiseenheid dient om de **wijken** te vormen (*cf. infra*) en het is de eenheid waaraan het BOPV de voorkeur geeft in zijn analyses: de statistische sectoren hebben immers op zich weinig sociologische betekenis, omdat ze “ofwel te uitgebreid zijn om de specifieke kenmerken van bepaalde straten te belichten, ofwel te klein om een leef- of beheerruimte te vormen”¹⁷.



Figuur 5: De statistische sectoren van het BHG – BPV/BOPV. Bron: Statbel

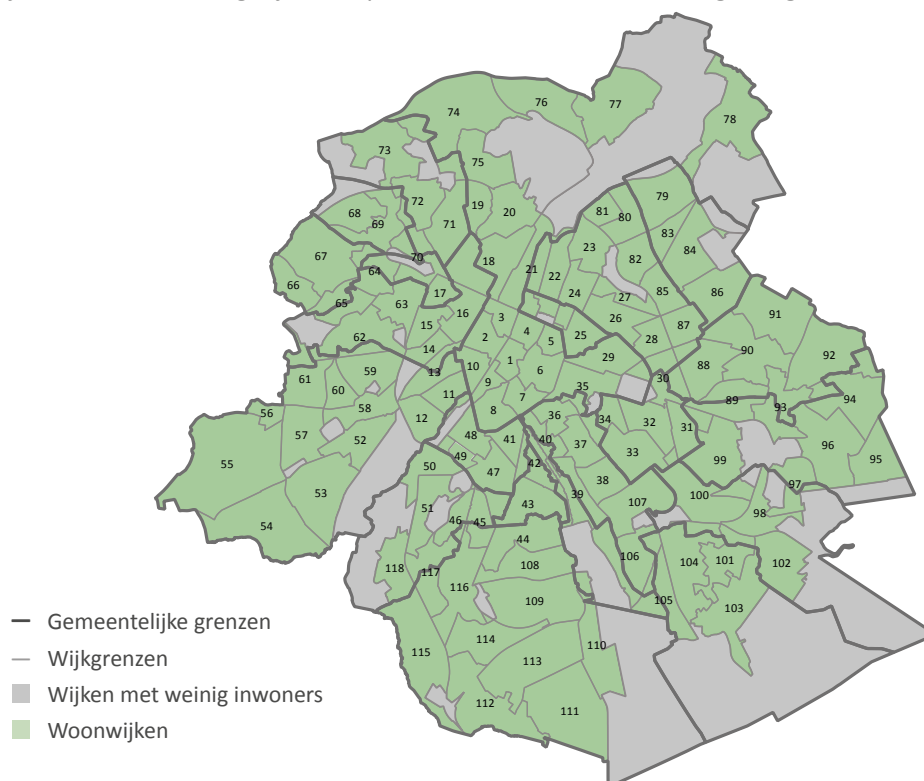
¹⁶ Zie voor meer informatie over de methodologie JAMAGNE P., *Statistische sectoren. Vademecum*, Brussel: FOD Economie, 2012, 66 p. Zie ook <https://statbel.fgov.be/nl/over-statbel/methodologie/classificaties/statistische-sectoren>.

¹⁷ ULB-IGEAT, UCL-GÉDAP, VUB-COSMOPOLIS, VUB-ID, KUL-ISEG, *Uitwerking van een wijkmonitoring die het hele grondgebied van het Brussels Hoofdstedelijk Gewest bestrijkt. Eindrapport*, 2008, p. 9, beschikbaar op: https://monitoringdesquartiers.brussels/media/attachments/cms/na/33/rapport_final_10.12.2008_NL.pdf.

2.2. WIJKEN

De **wijken** die zijn uitgewerkt in het kader van de “Wijkmonitoring” van het Gewest¹⁸, zijn grotere eenheden, samenvoegingen van **statistische sectoren**¹⁹, en afgebakend op basis van criteria van technische, infrastructurele, historische en socio-economische aard. De Wijkmonitoring deelt het gewest op in 145 wijken, waarvan 118 woonwijken (6 industrie- of spoorwegzones, 18 groene ruimten en 3 begraafplaatsen). Met deze opsplitsing wordt de wijk “in eerste instantie gezien als een levenskader waarin zich een niet onaanzienlijk deel van de dagelijkse

activiteiten afspeelt en waarmee de bewoners zich identificeren”²⁰. Bepaalde **wijken** zijn gemeenteoerschrijdend, wat een weerspiegeling is van de wens om de administratieve en politieke grenzen te overstijgen (Figuur 6), want die grenzen “komen niet altijd overeen met een breuk of een grens in het stedelijke landschap”²¹. Als de nauwkeurigheid van de gegevens het mogelijk maakt, analyseert het BOPV de criminaliteit op het niveau van **wijken** om ze beter te contextualiseren in het licht van de specifieke kenmerken van het grondgebied.



Figuur 6: De Brusselse wijken – BPV/BOPV. Bron: BISA

18 <http://wijkmonitoring.brussels/kennismaken>.

19 Om de statistische sectoren te kennen die samen de eenheden van de Wijkmonitoring van het BISA vormen, zie: https://www.ccc-ggc.brussels/sites/default/files/documents/graphics/bruxelles-en-cartes/statistische_buurten_nl.pdf.

20 ULB-IGEAT *et al.*, *O.c.*, p. 32.

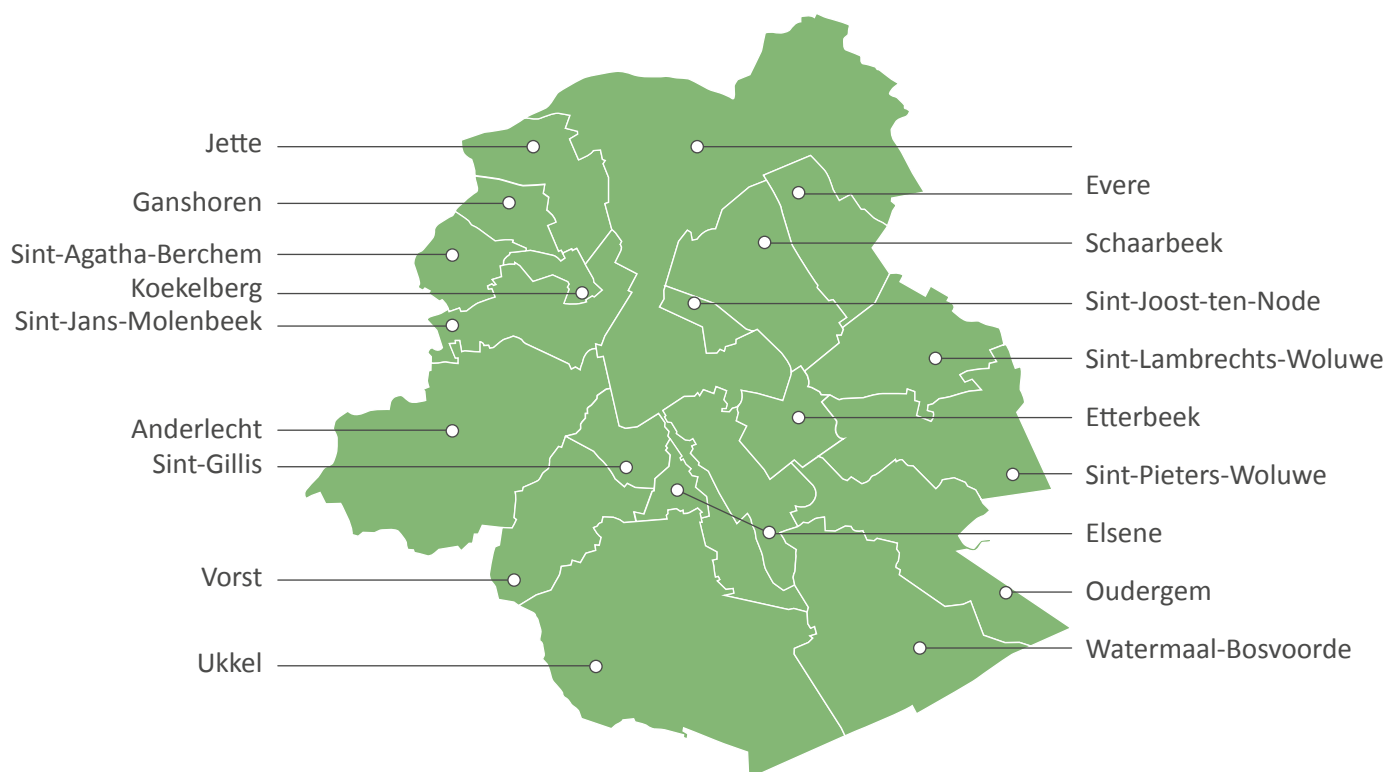
21 *Ibid.*, p. 37.

1	GROTE MARKT	43	BRUGMANN - LEPOUTRE	85	JOSAPHAT STATION
2	DANSAERT	44	CHURCHILL	86	PADUWA
3	BEGIJNHOF - DIKSMUIDE	45	MOLIERE - LONGCHAMP	87	REYERS
4	MARTELAARS	46	HOOGTE 100	88	GEORGES HENRI
5	ONZE-LIEVE-VROUW-TER-SNEEUW	47	HOOG SINT-GILLIS	89	GRIBAUMONT
6	KONINGSWIJK	48	HALLEPOORT	90	ROODEBEEK - STERREBEELDEN
7	ZAVEL	49	BOSNIE	91	GULLEDELLE
8	MAROLLEN	50	LAAG VORST	92	KAPELLEVELD
9	STALINGRAD	51	VAN VOLXEM - VAN HAELEN	93	WOLUWELAAN
10	ANNESENS	52	VEEWEIDE - AURORE	94	STOKKEL
11	KUREGEM BARA	53	BIZET - RAD - COOVI	95	SINTE-ALEIDIS - MOOIBOS
12	KUREGEM VEEARTSENIJ	54	VOGELENZANG - ERASMUS	96	SINT-PAULUS
13	KUREGEM DAUW	55	NEERPEDE	97	PUTDAAL
14	HERTOGIN	56	GOEDE LUCHT	98	OUDEGEM CENTRUM
15	WESTSTATION	57	SCHERDEMAAL	99	VOGELZANG
16	HISTORISCH MOLENBEEK	58	ANDERLECHT CENTRUM - WAYEZ	100	WAVERSTEENWEG - SINT-JULIAAN
17	KOEKELBERG	59	SCHEUT	101	DRIE LINDEN
18	HAVENWIJK	60	BUFFON	102	TRANSVAAL
19	OUD LAKEN WEST	61	MOORTEBEEK - PETERBOS	103	BOSVOORDE CENTRUM
20	OUD LAKEN OOST	62	MACHTENS	104	WATERMAAL CENTRUM
21	NOORDWIJK	63	KARREVELD	105	DRIES
22	BRABANTWIJK	64	FRANS HOSPITAAL	106	BOONDAAL
23	COLLIGNON	65	KORENBEEK	107	UNIVERSITEITSWIJK
24	HAACHTSE STEENWEG	66	POTAARDE	108	MONTJOIE - LANGEVELD
25	SINT-JOOST CENTRUM	67	SINT-AGATHA-BERCHEM CENTRUM	109	OBSERVATORIUM
26	DAILY	68	VILLA'S VAN GANSHOREN	110	FORT JACO
27	JOSAPHAT	69	GANSHOREN CENTRUM	111	DIESDELLE
28	PLASKY	70	BASILIEK	112	KRIEKENPUT - HOMBORCH - VERREWINKEL
29	SQUARES	71	WOESTE	113	SINT-JOB KAUWBERG
30	TERVURENSE POORT	72	JETTE CENTRUM	114	DIEWEG
31	SINT-MICHIEL	73	HEYMBOSCH - AZ-JETTE	115	KALEVOET - MOENSBERG
32	SINT-PIETER	74	HEIZEL	116	GLOBE
33	JACHT	75	HOUBA	117	VOSSEGAT - ROOSENDAAL
34	JOURDAN	76	MUTSAARD	118	SINT-DENIJS - NEERSTALLE
35	EUROPAWIJK	77	HEEMBEEK		
36	MATONGE	78	HAREN		
37	FLAGEY - MALIBRAN	79	VREDE		
38	HOSPITAAL ETTERBEEK - ELSENE	80	HELMET		
39	VIJVERS VAN ELSENE	81	SCHAARBEEK STATION		
40	LOUIZA - LANGEHAAG	82	TERDELT		
41	BERCKMANS - MUNTHOF	83	CONSCIENCE		
42	KASTELEIN	84	LEOPOLD III LAAN		

Tabel 1: Lijst van de woonwijken van de Wijkmonitoring – BPV/BOPV. Bron: BISA

2.3. GEMEENTEN

Op voorwaarde dat de gegevens beschikbaar zijn worden de analyses ook verricht op het niveau van de 19 gemeenten van het Brussels Hoofdstedelijk Gewest: wanneer het niet mogelijk is om gegevens te lokaliseren op een lager geografisch niveau of om meer betrouwbare evolutieve tendensen op te sporen.

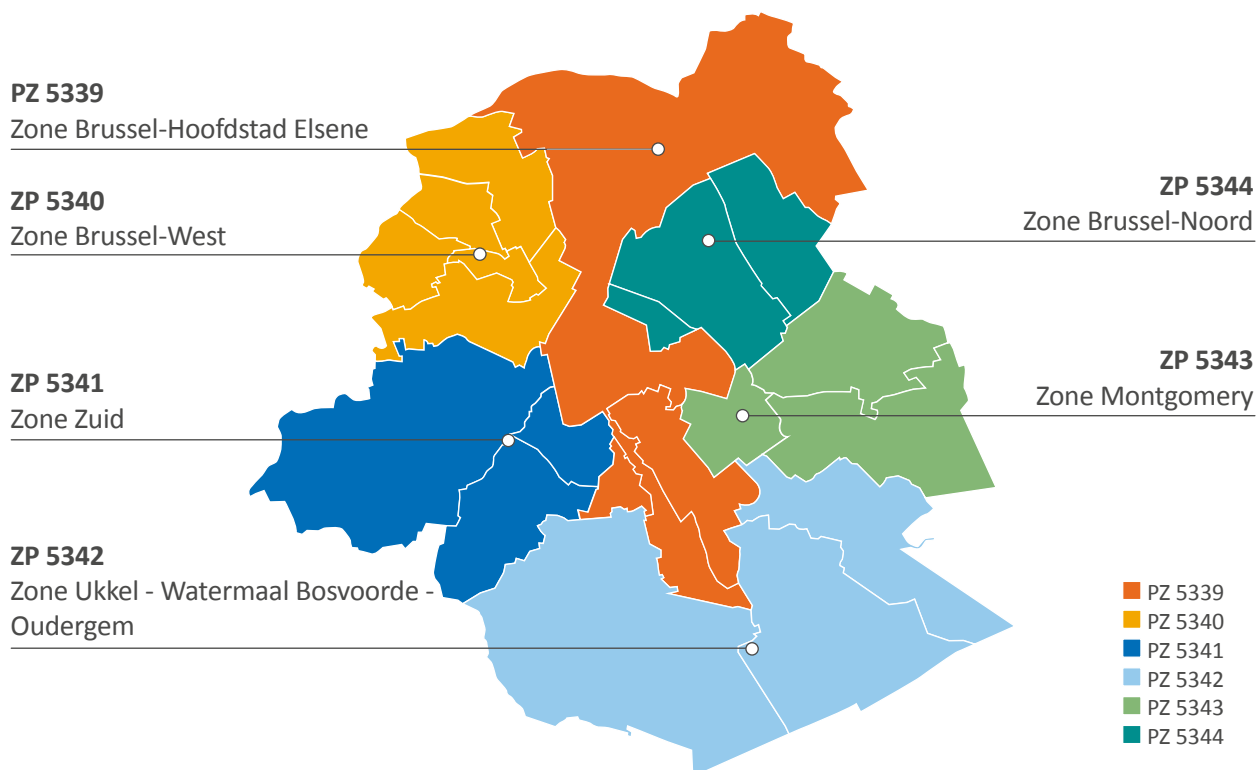


Figuur 7: De gemeenten van het BHG – BPV/BOPV

2.4. POLITIEZONES

Op een hoger geografisch niveau zijn de Brusselse gemeenten ingedeeld in 6 politiezones, die als volgt verdeeld zijn over het grondgebied van het gewest:

- **PZ 5339** (Zone Brussel-Hoofdstad Elsene, 'Polbru' genaamd): Brussel-Stad en Elsene
- **PZ 5340** (Zone Brussel-West): Sint-Jans-Molenbeek, Sint-Agatha-Berchem, Ganshoren, Koekelberg en Jette
- **PZ 5341** (Zone Zuid): Anderlecht, Sint-Gillis, Vorst
- **PZ 5342** (Zone Ukkel, Watermaal-Bosvoorde, Oudergem, 'Marlow' genaamd): Ukkel, Oudergem, Watermaal-Bosvoorde
- **PZ 5343** (Zone Montgomery, 'Monty' genaamd): Etterbeek, Sint-Lambrechts-Woluwe, Sint-Pieters-Woluwe
- **PZ 5344** (Zone Brussel-Noord, 'Bruno' genaamd): Schaarbeek, Evere, Sint-Joost-ten-Node

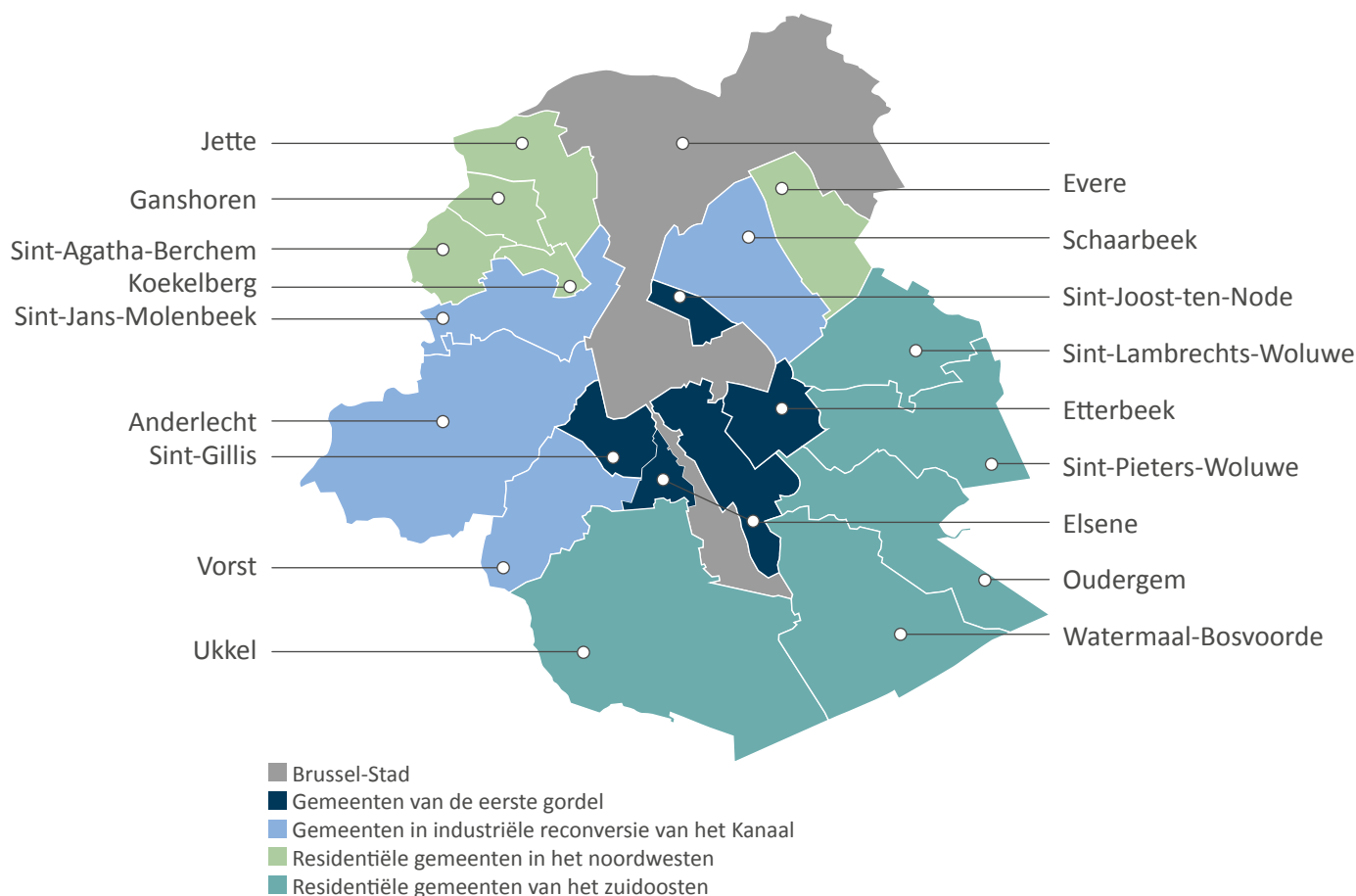


Figuur 8: De Brusselse politiezones – BPV/BOPV

2.5. CLUSTERS VAN GEMEENTEN

Het BOPV maakt ook gebruik van de socio-economische typologie zoals opgesteld door de directie Research van Belfius (bijgewerkt in 2017)²². Die verdeelt het Brussels Hoofdstedelijk Gewest

onder in vijf clusters van gemeenten²³ – op basis van meer dan 150 statistische indicatoren – waarvan de kenmerken zijn vermeld in de onderstaande tabel.



Figuur 9: De clusters van gemeenten volgens de Belfius-typologie – BPV/BOPV. Bron: Belfius

22 Typologie uitgevoerd in 1997, bijgewerkt in 2007 en 2017. Cf. DESSOY A., *Typologie 'socioéconomique' des communes*, Brussel: Directie Research Belfius bank, 2017, 64 p.

23 Bepaalde gemeenten vertonen sterke lokale verschillen van de ene wijk tot de andere. Zo zijn de sociale indicatoren die wijzen op bestaansonzekerheid voor de gemeente Elsene vooral te wijten aan enkele minder welvarende wijken (Flagey-Malibran, Matongé, enz.).

Clusters	Gemeenten	Kenmerken
Brussel-Stad	Stad Brussel	Centrum van werkgelegenheid en diensten
		Industriële en transportactiviteiten
		Zeer gediversifieerd grondgebied op socio-economisch vlak en qua bebouwing
Residentiële gemeenten in het noordwesten	Evere, Ganshoren, Jette, Koekelberg, Sint-Agatha-Berchem	Sterke bevolkingsgroei
		Gezinshuishoudens
		Inkomensniveau hoger dan of gelijk aan het gewestelijke gemiddelde
Gemeenten van de eerste gordel	Elsene, Etterbeek, Sint-Gillis, Sint-Joost-ten-Node	Sociale indicatoren die neigen naar bestaansonzekerheid
		Groot aandeel eenpersoonshuishoudens
		Sterke kantooractiviteit
		Inkomens onder het gewestelijke gemiddelde
Residentiële gemeenten van het zuidoosten	Oudergem, Sint-Lambrechts-Woluwe, Sint-Pieters-Woluwe, Ukkel, Watermaal-Bosvoorde	Zwakkere bevolkingsgroei
		Vergrijzing van de bevolking
		Hoge inkomens
		Comfortabele woningen
Gemeenten in industriële reconversie van het Kanaal	Anderlecht, Schaarbeek, Sint-Jans-Molenbeek, Vorst	Sterke bevolkingsgroei
		Veel bewoners van buitenlandse afkomst
		Gemengd profiel: residentieel en economische activiteiten
		Inkomens onder het gewestelijke gemiddelde

Tabel 2: Typologie van de gemeenten – BPV/BOPV. Bron: Belfius

2.6. CYBERSPACE

De cyberspace (of virtuele wereld) wordt in de analyses van het BOPV ook beschouwd als een plaats waar strafbare feiten worden gepleegd (bv. pesterijen, haatboodschappen), maar ook als een middel dat het

plegen ervan vergemakkelijkt, of als het eigenlijke voorwerp van de criminaliteit (bijvoorbeeld in het geval van aanvallen op de digitale infrastructuur van een onderneming).



Beperkingen van de vergelijkingen

De vergelijking tussen het Brussels Hoofdstedelijk Gewest en andere steden of gewesten kan enkel worden gemaakt als de steden of gewesten in kwestie vergelijkbare typologische kenmerken vertonen, om de analyse niet te vertekenen.

In België maakt men voor de typologie van de gemeenten op basis van de classificatie van de politiezones²⁴ een onderscheid tussen acht categorieën volgens functionele, morfologische, stedenbouwkundige criteria en de bevolkingsdichtheid:

1. de grote steden (Stad Brussel, Luik, Gent, Charleroi en Antwerpen)
2. de 18 andere gemeenten van het BHG
3. de regionale steden
4. de agglomeratiegemeenten
5. de kleine steden
6. de gemeenten met een sterke verstedelijking
7. de matig verstedelijkte gemeenten
8. de weinig verstedelijkte of rurale gemeenten.

Deze typologie benadrukt de eigenheid van het Brussels Hoofdstedelijk Gewest in België: de Brusselse gemeenten behoren uitsluitend tot de eerste twee categorieën, terwijl de andere gewesten

van het land alles types gemeenten bevatten. Het BHG is dus niet vergelijkbaar met de twee andere gewesten van het land. Bijgevolg heeft het BOPV er sinds 2019 voor gekozen om, bij de vergelijking van Brusselse gegevens met die andere gewesten, steeds de nationale gegevens als referentie te kiezen. Zo kan men het gewest definiëren ten opzichte van het land als geheel ('relatief criterium', zie *infra*).

Op internationaal vlak is de vergelijking tussen grote steden nog moeilijker te maken: de juridische normen verschillen van land tot land, en dus ook de feiten die de 'geregistreerde criminaliteit' uitmaken. De sociale, demografische en economische achtergronden verschillen van stad tot stad, wat gevolgen heeft voor de mogelijke invulling van de criminaliteit. De infrastructuren, de manier waarop het "veiligheidsbeheer" wordt georganiseerd, het al dan niet aanwezig zijn van gegevensverzameling over het *dark number*²⁵, ... zijn allemaal elementen waarmee rekening moet worden gehouden bij een vergelijking van de criminaliteitsgegevens in grote steden. De standaardisatie van indicatoren en de weging ervan vergen veel werk. Hiermee moet rekening worden gehouden wanneer we zaken in een internationaal perspectief willen zetten.

24 FEDERALE POLITIE, *Alfabetische lijst van de gemeenten ingedeeld in gemeentetypologieën, politiezones en politiezonecategorieën*, 2004. Beschikbaar op: http://www.moniteurdesecurite.policefederale.be/assets/pdf/2004/liste/liste_typo_com_zp.pdf.

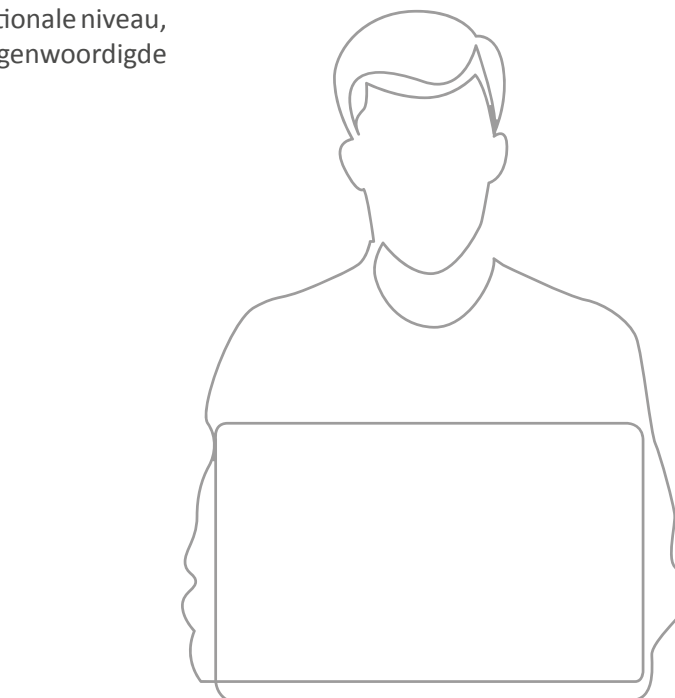
25 Samen met Statbel en de instituten voor statistiek van de gewesten werkt BPV mee aan een Europees onderzoeksproject naar *slachtofferschap* betreffende gendergerelateerd geweld, dat in 2021 zal worden uitgevoerd (Eurostat, *EU survey on Gender-Based violence against women and other forms of inter-personal Violence*).

3. ANALYSE VAN DE GEGEVENS VOLGENS VERSCHILLENDE CRITERIA

De kwantitatieve analyses van het BOPV zijn opgebouwd op basis van drie terugkerende criteria:

- **kwantitatief criterium:** omvang van een fenomeen of een probleem, in absolute cijfers (die vervolgens kunnen worden gebruikt om percentages te presenteren);
- **evolutief criterium:** variaties op jaarbasis en op langere termijn;
- **relatief criterium:** gewicht van de Brusselse criminaliteit in verhouding tot het nationale niveau, wat mogelijk maakt om de oververtegenwoordigde feiten in het BHG te onderscheiden.

Voor zover het mogelijk en opportuun is, kan een kwalitatieve analyse de gepresenteerde kwantitatieve gegevens aanvullen.





TERUGKERENDE
gegevensbronnen

In de werken van het Observatorium worden periodiek terugkerende gegevensbronnen over de veiligheid en de inbreuken op de veiligheid gebruikt. Naast achtergrondinformatie gaat het vooral om de resultaten van de gewestelijke veiligheidsenquêtes en de statistieken van de traditionele partners van de preventie- en veiligheidsketen: de politie- en gerechtelijke statistieken en de statistieken over de administratieve sancties. Deze bronnen worden, afhankelijk van het behandelde thema, aangevuld met meer specifieke gegevens die afkomstig zijn van andere partners (bv. gewestelijke besturen, vzw's, enz. – cf. I. 1.1. Gegevensbronnen).

Hieronder stellen we deze gegevens voor, samen met de methodologische voorzorgsmaatregelen die een impact hebben op het gebruik ervan. We gaan ook in op bepaalde procesonderdelen (in het bijzonder met betrekking tot de werking van de strafrechtelijke keten) die noodzakelijk zijn voor een goed begrip van de analyses. Merk op dat de betrokken gegevensverstrekkers bovendien documentatie opstellen over hun respectieve statistieken en methodologieën waarnaar wordt verwezen in dit document en waar meer precieze informatie kan worden gevonden.

1. GEWESTELIJKE VEILIGHEIDSENQUÊTES

Sinds 2018 voert het BOPV afwisselend (tweejaarlijks) een enquête uit bij particulieren (bewoners, toeristen en pendelaars) en bij bedrijven (rechtspersonen en natuurlijke personen) in het Brussels Hoofdstedelijk Gewest, wat een heel nieuwe benadering is van het veiligheidsgevoel en het **slachtofferschap** bij verschillende categorieën personen die vaak op het grondgebied aanwezig zijn.

De enquêtes vormen een essentiële gegevensbron voor de kennis van de criminaliteit en het veiligheidsgevoel op het grondgebied van het BHG en zijn een nuttige aanvulling op de gegevens van de **geregistreerde criminaliteit** (cf. *supra*). Ze dragen bij tot de beeldvorming inzake de fenomenen. Ze maken het mogelijk om relevante opmerkingen te formuleren om het overheidsbeleid inzake preventie en veiligheid te verbeteren.

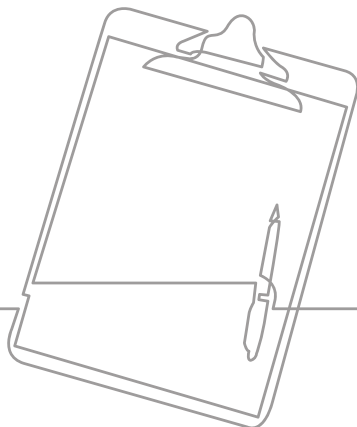
De vragenlijsten zijn opgesteld door het BOPV, met de steun van begeleidingscomités²⁶ met een wisselende samenstelling, om zo goed mogelijk aan te sluiten bij de specifieke kenmerken van de behandelde thema's en de beoogde doelgroepen. De enquêtes worden op het terrein uitgevoerd door een dienstverlener. Hij biedt een steekproefmethode aan die de representativiteit van de resultaten garandeert. De resultaten worden gepubliceerd in de collectie 'Cahiers van het Observatorium'²⁷. Ook de methodologie, specifiek voor elke enquête (omvang van de steekproef, **representativiteit**, **foutenmarge**, statistische methodes, geografisch niveau waarin de resultaten gelezen worden, uitvoeringsmethode, ...), wordt er uitgebreid beschreven. Toch kunnen hier enkele algemene opmerkingen over de twee ontwikkelde types van enquêtes worden gemaakt.

²⁶ Intern (BPV) en extern (partners).

²⁷ Beschikbaar op de website <http://bps-bpv.brussels>.

1.1. DE ENQUÊTES GERICHT OP 'PARTICULIEREN'

De doelgroepen van de enquêtes gericht op 'particulieren' zijn de burgers ouder dan 15 jaar die in het Brussels Hoofdstedelijk Gewest wonen (de bewoners), werken (de pendelaars) of er op bezoek zijn (de toeristen). De verzamelde informatie heeft uitsluitend betrekking op de veiligheid van deze particulieren op het gewestelijk grondgebied. Ze heeft zowel betrekking op de veiligheidsperceptie, het gevoel van de mensen, de beveiligingsmaatregelen, de vastgestelde overlast, als op de feiten waarvan de respondenten gedurende de twaalf maanden voorafgaand aan de enquête het slachtoffer zijn geworden. Men kiest hier bewust voor deze beperkte periode zodat men zich de feiten nog goed herinnert en ze correct kan plaatsen in de tijd²⁸. De enquête richt zich ook op de plaatsen waar de feiten zich hebben voorgedaan. En tot slot polst de enquête ook naar de redenen waarom respondenten die het slachtoffer waren van een misdrijf de feiten niet hebben gemeld en naar hun intentie om al dan niet een beroep te doen op hulp van buitenaf, anders dan politiebijstand.



1.2. DE ENQUÊTES GERICHT OP 'ONDERNEMINGEN'

Die zijn gericht op natuurlijke en rechtspersonen met een activiteit in het BHG. Net als de particulieren worden de professionals ondervraagd over hun onveiligheidsgevoel, de strafbare feiten waarvan zij het slachtoffer zijn geweest bij hun professionele activiteiten, en de getroffen preventie- en veiligheidsmaatregelen. Dit type enquête is vrij zeldzaam. Het **slachtofferschap** dat de ondernemingen of de natuurlijke personen tijdens hun activiteiten ervaren, verschillen echter van die van een particulier. Er zijn verschillen op het vlak van werkwijze, frequentie en de omvang van de geleden schade. De schade die een rechtspersoon lijdt, heeft niet alleen gevolgen voor de economische en financiële situatie van het slachtoffer, maar ook voor zijn sociaal kapitaal, zijn werking en zijn imago. Bovendien kan criminaliteit tegen ondernemingen door niet-gerechtelijke instanties worden behandeld waardoor het slachtoffer voldaan is als het aankomt op de aflossing van zijn verliezen. Deze vorm van criminaliteit wordt dus niet noodzakelijk aangegeven bij de politie, met als gevolg dat deze onderschat is in de criminaliteitsstatistieken.

28 Cf. ZAUBERMAN R. en ROBERT Ph., "Les enquêtes de victimation en Europe", in *Économie et statistique*, 2011, nr. 448-449, p. 96; FATTAH E.A., "Les enquêtes de victimisation : leur contribution et leurs limites", in *Déviante et Société*, 1981, Vol. 5, nr. 4, pp. 428-430.

2. POLITIONELE STATISTIEKEN

2.1. POLITIONELE CRIMINALITEITSSTATISTIEKEN

De politionele criminaliteitsstatistieken die door het BOPV worden behandeld, zijn afkomstig van de politie via verschillende kanalen:

- De officiële statistieken afkomstig van de **BIPOL**²⁹ – de Federale Politie stelde hier een ‘methodologische nota’ over op, die online³⁰ beschikbaar is;
- De statistieken die op aanvraag worden verstrekt door de **CSD**³¹ van het Brussels arrondissement: het gaat om gegevens uit de Algemene Nationale Gegevensbank (**ANG**) per type misdrijf en vergezeld van lokalisatiegegevens die het BOPV in staat stellen om de misdrijven in kaart te brengen op het niveau van de Brusselse wijken;
- De statistieken van het **ISLP** die, op aanvraag van het BOPV, door de politiezones worden verschaft, in het kader van specifieke en afgebakende analyses of uitwisselingen van meer kwalitatieve aard.

Teleenheid

Voor de officiële politionele statistieken geldt als teleenheid het aanvankelijk proces-verbaal (APV³²) dat dient om “het **Openbaar Ministerie** in kennis te stellen van strafbare feiten of nieuwe en voorheen onbekende feiten”³³. Het aantal APV’s is geen weerspiegeling van het aantal afzonderlijke slachtoffers of verdachten, omdat die het onderwerp kunnen uitmaken van meerdere pv’s.

De pv’s hebben betrekking op inbreuken op het Strafwetboek en andere bijzondere wetten. De politionele statistieken maken ook gebruik van de begrippen **fenomeen**, een bundeling van meerdere inbreuken (bv. geweld binnen het gezin), en ‘**criminele figuren**’, die combinaties zijn van entiteiten uit de **ANG**³⁴, bijvoorbeeld:

- een misdrijf (bv. diefstal) in combinatie met het voorwerp waarmee of vervoermiddel waarop die diefstal werd gepleegd (bv. fietsdiefstal);
- een misdrijf in combinatie met de plaats waar het misdrijf werd gepleegd (bv. inbraak in een woning³⁵);
- een misdrijf in combinatie met de manier waarop het misdrijf werd gepleegd (bv. gewapende diefstal).

29 Business Unit Beleid en Beheer (**BIPOL**) van de directie Politionele informatie en ICT-middelen (**DRI**).

30 FEDERALE POLITIE, *Methodologische nota. Politie criminaliteitsstatistieken, s.d.*, beschikbaar op http://www.stat.policefederale.be/assets/pdf/methodologie/methodologische_nota_PCS_algemeen.pdf.

31 Coördinatie- en steundirectie van de Federale Politie.

32 Bij dit type pv worden vervolgens de zogeheten ‘navolgende’ pv’s gevoegd, die het gerechtelijk dossier zullen aanvullen (andere verhoren van personen of taken die op verzoek van de onderzoeksrechter moeten worden uitgevoerd, enz.).

33 ANPA, Nationale Politieacademie, *Middenkader en officierenkader. Politiebevoegdheden betreffende processen-verbaal (algemeen)*, Brussel: Federale Politie (DGR), 2008, pp. 11-12.

34 Algemene Nationale Gegevensbank (**ANG**).

35 Woninginbraak is een [diefstal] met [braak] binnen een [woning] ofwel in de ruime zin (hoofdgebouw + bijgebouwen, ofwel in de strikte zin van het woord (enkel hoofdgebouw)). De termen tussen haakjes staan voor eenheden die uit de **ANG** kunnen worden geëxtraheerd.

Deze verschillende classificaties van strafbare feiten en deze verschillende analyseniveaus (kwalificatie/feit, pv, fenomeen of figuur) hebben een impact op de verwerking van de cijfers. Bijvoorbeeld: fietsdiefstallen (criminele figuur) gepleegd zonder inbraak kunnen geen deel uitmaken van kleine diefstallen (misdrijf), omdat ze reeds deel uitmaken van die categorie.

Volledigheidsgraad van de ANG

De volledigheidsgaad van de ANG weerspiegelt het percentage afgesloten pv's dat eraan is doorgegeven. De snelheid waarmee de ANG wordt gevoed, verschilt van politiezone tot politiezone. Er wordt van uitgegaan dat "betrouwbare cijfers in principe beschikbaar zijn tot een periode van een viertal maanden voorafgaand aan de afsluiting van de databank"³⁶. Aangezien de ANG continu wordt aangevuld, kunnen de cijfers die binnen een analyse of een verslag worden gepresenteerd, naargelang de extractiedatum van de gegevens, verschillen van de cijfers in een ouder verslag of in studies van partners.

Geolokalisatiegraad

De geolokalisatiegraad van de strafbare feiten is hoofdzakelijk afhankelijk van drie factoren:

- de technische middelen: de lokalisatie per wijk vereist een koppeling van gegevens tussen het adres waar het misdrijf werd vastgesteld en geolokalisatiegegevens, waarin niet altijd de volledige adressen zijn opgenomen. Dit maakt de geolokalisatie van een feit op een hoger

geografisch niveau (statistische sectoren, wijken, enz.) soms onmogelijk;

- de registratiepraktijken en -kwaliteit: de registratie hangt af van de menselijke factor en van registratiepraktijken die eigen zijn aan het interne beleid van een politiezone;
- de aard van het feit: het is niet altijd mogelijk om een misdrijf precies te lokaliseren. Dit is met name het geval bij feiten die zich voordoen op de openbare weg, waar de lokalisatie bij benadering of fout kan zijn omdat de aangever niet altijd in staat is om de plaats van de feiten ruimtelijk correct te situeren (onder meer bij gaudiefstallen).

De cartografieën van het BOPV van de door de politie geregistreerde criminaliteit hebben enkel betrekking op de fenomenen waarvoor de geolokalisatiegraad of de omvang van de steekproef voldoende hoog zijn om er relevante conclusies uit te kunnen trekken.

2.2. VERKEERSOVERTREDINGEN

Het BOPV verwerkt bovendien ook de statistieken inzake verkeersovertredingen in het Brussels Hoofdstedelijk Gewest. Deze gegevens zijn:

- de officiële statistieken van de DRI/BIPOL³⁷ die beschikbaar zijn op het niveau van de gemeenten;
- bepaalde geografisch gelokaliseerde gegevens die het BOPV heeft verkregen in het kader van jaarlijkse overeenkomsten met de DRI, waarmee verkeersongevallen of politiecontroles in kaart kunnen worden gebracht.

³⁶ FEDERALE POLITIE, *O.c., s.d.*, p. 4. Beschikbaar op: http://www.stat.policefederale.be/assets/pdf/methodologie/methodologische_nota_PCS_algemeen.pdf.

³⁷ http://www.verkeersstatistieken.federalepolitie.be/statistiques_circulation/rapports/.

3. GERECHTELIJKE STATISTIEKEN

3.1. ALGEMEEN

Net als de politionele statistieken geven de gerechtelijke statistieken enkel een beeld van de geregistreerde misdaad die door de gerechtelijke overheid wordt behandeld. Ze geven eerder een indicatie van de activiteit van de verschillende gerechtelijke instanties dan van de werkelijke criminaliteit.

Het Belgisch gerechtelijk apparaat is onderverdeeld in drie stelsels:

- het strafrechtelijk systeem voor meerderjarigen die aansprakelijk worden geacht voor hun daden en die worden vervolgd voor drie types misdrijven of strafbare feiten: **overtredingen**, **wanbedrijven** en **misdaden**;
- de **bescherming van de maatschappij** tegenover individuen die als misdrijf omschreven feiten (**MOF**) hebben gepleegd en die als niet-aansprakelijk worden beschouwd op grond van hun mentale toestand;
- de **jeugdbescherming** (**beschermingssysteem**) voor minderjarigen.

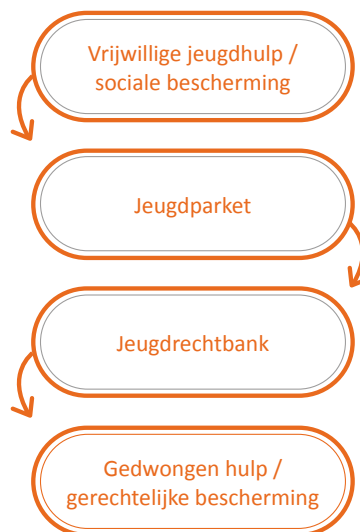
Met zijn globale aanpak volgens de hierboven uiteengezette methodologie behandelt het BOPV alle niveaus van de strafrechtelijke trechter, inclusief, wat minderjarigen (in gevaar of delinquenten) betreft, de activiteit van de actoren van de communautaire jeugdhulp, en wat meerderjarigen betreft, het toezicht door de Justitiehuisen, die sinds de zesde staatshervorming onder de bevoegdheid van de gemeenschappen vallen.

Deze globale visie opent nieuwe analyseperspectieven door de nadruk te leggen op de eigenheid

van de vastgestelde benaderingen door de gemeenschappen, die een invloed hebben op het gewestelijk grondgebied.



Figuur 10: De strafrechtelijke trechter – BPV/BOPV. Bron: FOD Justitie.



Figuur 11: De keten van de jeugdhulp – BPV/BOPV

3.2. STATISTIEKEN VAN DE JEUGDHULP



Het Belgisch beschermingssysteem

Het **Belgisch beschermingssysteem** berust op het begrip van de strafrechtelijke niet-aansprakelijkheid van de minderjarige. De minderjarigen die ‘**een als misdrijf omschreven feit**’ (MOF³⁸) hebben gepleegd, worden beoordeeld door een bijzondere rechtbank. De ‘maatregelen’ (en niet ‘straffen’) die hen worden opgelegd zijn weliswaar bindend maar hebben een opvoedkundig doel. Het historische beschermingsmodel betreft zowel de minderjarige delinquenten als de minderjarigen in verontrustende opvoedingssituaties (VOS).

De jeugdbescherming valt voortaan onder de bevoegdheden van de gemeenschappen³⁹ die, elk met hun respectieve decreten van 2018⁴⁰ en 2019⁴¹, een verschillende oriëntaties hebben aangenomen. De Vlaamse Gemeenschap legt meer de nadruk op de responsabilisering van de minderjarigen

en maakt daarbij een onderscheid tussen de procedures voor minderjarigen in verontrustende opvoedingssituaties⁴² en delinquente minderjarigen. De Franse Gemeenschap dringt aan op preventie en preventieve rehabilitatie, waarbij de tenlasteneming van beide soorten minderjarigen in dezelfde tekst wordt behandeld. Om een tenlasteneming te verzekeren voor alle Brusselaars, zowel Nederlandstalige als Franstalige, heeft de GGC in 2019 een ordonnantie aangenomen die de voorgaande bepalingen in verband met minderjarigen in verontrustende opvoedingssituaties⁴³ overneemt en de principes van de interventie van de rechter en de jeugdrechtbank vaststelt. Daarbij worden ook de maatregelen bepaald die kunnen worden getroffen voor minderjarigen die een MOF hebben gepleegd in het Brussels Hoofdstedelijk Gewest⁴⁴.

Op het gebied van de jeugdhulp verstrekt het BOPV de gebruikte gegevens uitsluitend op verzoek en volledig geanonimiseerd. Vanuit de *Fédération Wallonie-Bruxelles* gebeurt dit door de directie Methodes, Onderzoek, Opleiding en Statistieken van de AGAJ (*Administration générale de l'aide à*

la jeunesse); voor de Vlaamse Gemeenschap door Opgroeien, Afdeling Strategie en Ondersteunende Diensten (sinds 2020, voorheen: Agentschap Jongerenwelzijn). Ze hebben betrekking op het aantal minderjarigen dat wordt opgevangen in de vrijwillige hulpverlening (voorafgaand aan de

38 Met uitzondering van de uithandengeving en de minderjarigen van 16 tot 18 jaar die voor de politierechtbank komen in verband met verkeersinbreuken of aanverwante feiten. Cf. Art. 36bis van de wet van 8 april 1965 betreffende de jeugdbescherming, het ten laste nemen van minderjarigen die een als misdrijf omschreven feit hebben gepleegd en het herstel van de door dit feit veroorzaakte schade, B.S., 15 april 1965.

39 Zie het *Verslag 2018* van het BOPV voor een overzicht in de tijd (<https://bps-bpv.brussels/nl/publicaties>).

40 ‘Code de la Prévention, de l’Aide et de la Protection de la jeunesse’ (Wetboek van preventie, hulpverlening aan de jeugd en jeugdbescherming), aangenomen bij Decreet van de Franse Gemeenschap van 18 januari 2018 B.S., 3 april 2018. Inwerkingtreding in januari 2019.

41 Decreet betreffende het jeugd-delinquentierecht, 15.02.2019, B.S., 26 april 2019. Inwerkingtreding in september 2019.

42 Decreet betreffende de integrale jeugdhulp van de Vlaamse Gemeenschap, 12.07.2013, B.S., 13 september 2013.

43 Ordonnantie van de Gemeenschappelijke Gemeenschapscommissie van het Brussels Hoofdstedelijk Gewest van 29 april 2004 inzake hulpverlening aan jongeren, B.S., 1 juni 2004.

44 Ordonnantie van 16 mei 2019 betreffende de jeugdhulpverlening en jeugdbescherming, B.S., 5 juni 2019.

tussenkomst van de gerechtelijke actoren *stricto sensu*) en in de verplichte hulpverlening (bij beslissing van de jeugdrechtbank) per type dossier (VOS of MOF). Daarnaast handelen ze ook over het aantal minderjarigen dat in openbare instellingen voor jeugdbescherming wordt geplaatst en in afdelingen die voorbehouden zijn voor minderjarigen voor wie

een **uithandengeving** heeft plaatsgevonden. Gezien de verschillen in het juridisch kader en rekening houdend met de specifieke kenmerken die verbonden zijn aan de organisatie van deze communautaire diensten, is het niet altijd gemakkelijk om de gegevens met elkaar te vergelijken.

3.3. STATISTIEKEN VAN DE PARKETTEN

De gegevens over de activiteit van de parketten komen in de globale benadering van de strafrechtelijke keten overeen met de fase die volgt op de processen-verbaal van de politiediensten⁴⁵ – of andere inspectiediensten – en die voorafgaat aan de statistieken over de veroordelingen. Deze statistiek, die online wordt gepubliceerd, is opgesteld door de analisten van het **Openbaar Ministerie**. Ze is gebaseerd op de gegevens die zijn ingevoerd in de professionele toepassingen die worden gebruikt door de parketten (MaCH, naar aanleiding van een migratie tussen 2016 en 2019, en PJG voor het parket van de jeugdrechtbank).

Sinds de hervorming van het **gerechtelijk arrondissement** Brussel, die in april 2014 in werking is getreden, bestrijken de gegevens van het Brusselse parket het grondgebied van het BHG (gegevens 2015 en later). De gegevens van de voorgaande jaren hebben betrekking op het ruimere grondgebied van Brussel (19 gemeenten) en Halle-Vilvoorde (35 gemeenten).

Gedetailleerde methodologische nota's over de statistieken van het **Openbaar Ministerie** kunnen worden geraadpleegd op de website van zijn statistisch analisten⁴⁶.

De statistieken van het **Openbaar Ministerie** over het onderzoek en de vervolging van strafzaken door het correctioneel parket die door het BOPV worden verwerkt, hebben betrekking op de instroom per type tenlastelegging, de lopende zaken en de uitstroom per type afsluitende beslissing. Samenwerking met de statistisch analisten van het Openbaar Ministerie zorgt er ook voor dat het BOPV op aanvraag meer informatie kan verkrijgen over bepaalde types van misdrijven en kwalitatieve *input* krijgt over de inhoud van de verrichte analyses.

Wat het jeugdparquet betreft handelen de beschikbare statistieken enkel over de instroom van de beschermingszaken. De cijfers die het BOPV behandelt, hebben betrekking op het aantal instromende zaken (per type zaak, type preventie voor de MOF-zaken en wijze van instroom) en op het aantal unieke minderjarigen die bij deze zaken betrokken is (per type zaak, per geslacht, leeftijd en aantal zaken). Het BOPV werkt ook samen met de analisten-statistici van het **Openbaar Ministerie** om, naast deze officiële openbare statistieken, ook gegevens aan te leveren over de taalrol van de minderjarigen die bij de beschermingszaken betrokken zijn en het aantal zaken dat aan het parket is gemeld door de jeugdhulpdiensten van de gemeenschappen.

⁴⁵ Niet alle door de politie vastgestelde feiten worden doorgegeven aan het parket: bepaalde feiten leiden tot een vereenvoudigd proces-verbaal (VPV), een ambtshalve politieel onderzoek (APO) of een gemeentelijke administratieve sanctie (GAS).

⁴⁶ <https://www.om-mp.be/stat/>.

3.4. STATISTIEKEN VAN DE RECHTBANKEN

Deze statistieken worden jaarlijks gepubliceerd door de ondersteuningsdienst van het College van hoven en rechtbanken (voorheen het Vast Bureau Statistiek en Werklastmeting – VBSW). Ze zijn online beschikbaar. Ze hebben betrekking op het volume strafzaken dat behandeld wordt tijdens de onderzoeksfase en tijdens de berechtingsfase (aantal op de rol ingeschreven zaken, aantal zaken afgesloten met een definitieve uitspraak, types uitspraken, behandelingsduur). Ze verstrekken daarentegen geen informatie over de inhoud van de veroordelingen⁴⁷.

Als gevolg van de splitsing van de parketten van Brussel en Halle-Vilvoorde is er nu een geografische vertekening tussen de gegevens van het parket van Brussel (die betrekking hebben op het BHG vanaf 2015 – *cf. supra*) en die van de rechtbanken. Deze laatste zijn niet gesplitst maar ontdubbeld in een Franstalige rechtbank en een Nederlandstalige rechtbank, allebei bevoegd voor het geheel van de 54 gemeenten van het BHG (19) en zijn rand van Halle-Vilvoorde (35 gemeenten).

Het BOPV verwerkt de statistieken van het College van hoven en rechtbanken met betrekking tot de politierechtbanken, de correctionele zaken die in eerste aanleg worden behandeld en de beschermingszaken die worden behandeld door de jeugdkamer van de ‘Familie- en Jeugdrechtbank’⁴⁸, opgericht in september 2014⁴⁹.

Voorzichtigheid is geboden wanneer men probeert om rechtbanken of jaartallen te vergelijken. Afhankelijk van de rechtbank krijgt men immers te maken met niet-uniforme invoermethodes, uiteenlopende telmethodes (manueel of geautomatiseerd) en uiteenlopende teleenheden (bv.: invoer per ‘minderjarige’ of per ‘zaak’)⁵⁰. Voor de jeugdrechtbanken worden diachrone vergelijkingen ook bemoeilijkt door het gebruik van strengere publicatiecriteria voor de cijfers vanaf 2016⁵¹. De analisten van het College van hoven en rechtbanken werken aan de verbetering en eenvormigheid van de rechtbankstatistieken om deze problemen te verhelpen. De cijfers die ze publiceren, gaan vergezeld van alle methodologische nuances die in dit verband van belang zijn.



47 College van hoven en rechtbanken, *De jaarlijkse statistieken van de hoven en rechtbanken. Gegevens 2019. Rechtbank van eerste aanleg. Correctionele sectie*, 2020. p. 5.

48 Wet van 30 juli 2013 betreffende de invoering van een familie- en jeugdrechtbank, *B.S.*, 27 september 2013.

49 Statistieken in verband met zijn activiteit zijn beschikbaar vanaf 2015.

50 Voor meer inlichtingen, zie Dienst voor ondersteuning voor het College van hoven en rechtbanken, *De jaarlijkse statistieken van de hoven en rechtbanken. Gegevens 2017. Rechtbanken van eerste aanleg. Griffies van de jeugdrechtbanken (zaken betreffende jeugdbescherming)*, p. 4.

51 De statistieken die zijn gepubliceerd door het College van hoven en rechtbanken worden sinds 2016 ter controle voorgelegd aan de jeugdrechtbanken, opdat zij de gegevens actief zouden kunnen valideren.

3.5. STATISTIEKEN BETREFFENDE VEROORDELINGEN, OPSCHORTINGEN EN INTERNERINGEN

Deze statistieken worden beheerd door de dienst Strafrechtelijk beleid van de FOD Justitie, opgesteld op basis van het veroordelingsbericht – de beknopte versie van het vonnis door de griffies van de rechtbanken – en doorgegeven aan de dienst Centraal strafregister. Ze verstrekken inlichtingen over:

- het aantal veroordeelden (per type misdrijf), geïnterneerden of personen die een opschorting kregen;

- het aantal veroordelingen, opschortingen of interneringen per strafrechtelijke inbreuk (een vonnis voor een individu, vermeld op een enkel veroordelingsbericht, kan meerdere strafrechtelijke inbreuken betreffen en een individu kan meermaals worden veroordeeld, met meerdere veroordelingsberichten per jaar).

Deze statistieken, die doorgaans online werden gepubliceerd, zijn niet langer beschikbaar sinds juli 2018 als gevolg van de modernisering van de IT-systemen (migratie naar de databank **MaCH**)⁵².

3.6. PENITENTIAIRE STATISTIEKEN

De algemene directie van de penitentiaire inrichtingen (EPI) binnen de FOD Justitie is belast met de uitvoering van de vrijheidsberovende straffen en maatregelen en dus met het beheer van de gevangenen. Ze publiceert in haar jaarverslagen (het meest recente

is het *Jaarverslag 2017*⁵³) de cijfers omtrent de Belgische penitentiaire inrichtingen. Voor het BHG gaat het om cijfers betreffende de inrichtingen van Vorst-Berkendael en Sint-Gillis.

De Brusselse gevangenis

In 2016 vond er een ingrijpende hervorming van de Brusselse penitentiaire inrichtingen plaats met de oprichting van ‘de Brusselse gevangenis’. Deze heeft synergieën tot stand gebracht tussen de twee sites van Vorst-Berkendael en Sint-Gillis, om de capaciteit en de beschikbare middelen zo goed mogelijk te benutten, in afwachting van de opening van de gevangenis van

Haren⁵⁴. De site van Sint-Gillis is nu het **arresthuis** (waar de detentie van alle gevangen mogelijk is), die van Vorst is het **strafhuis**⁵⁵ (180 beschikbare plaatsen). Berkendael blijft zoals voorheen de vrouwenafdeling van de Brusselse gevangenis. De geïnterneerden zijn in de herfst van 2016 verhuisd van de psychiatrische vleugel in Vorst naar Sint-Gillis.



52 http://www.dsb-spc.be/web/index.php?option=com_content&task=view&id=28&Itemid=47&lang=dutch.

53 DG EPI (FOD Justitie), *Jaarverslag 2017*. Beschikbaar op: https://justitie.belgium.be/sites/default/files/jaarverslag_dg_epi_2017.pdf.

54 DG EPI (FOD Justitie), *Jaarverslag 2016*, p. 30. Beschikbaar op: https://justitie.belgium.be/sites/default/files/bat_ra_2016_nl_light_1.pdf.

55 “De arresthuizen zijn de gevangenen voor personen die nog niet veroordeeld zijn en in voorlopige hechtenis zitten. Strafhuisen zijn de gevangenen voor de veroordeelden. Maar in de praktijk verblijven, als gevolg van de overbevolking, in de meeste gevangenen zowel veroordeelden als personen in voorlopige hechtenis.” Cf. FOD Justitie: https://justitie.belgium.be/nl/themas_en_dossiers/gevangenen/belgische_gevangenen.

3.7. STATISTIEKEN VAN DE JUSTITIEHUIZEN



Justitiehuzen

In 1996 besloot de Federale Regering één enkele structuur te creëren voor de actoren uit de semi-gerechtelijke wereld. Als gevolg van deze beslissing werden in 1999 de Justitiehuzen opgericht onder voogdij van het gevangeniswezen, met als doel een meer toegankelijke, efficiënte en menselijke justitie te organiseren⁵⁶. Ze werden vervolgens verdeeld per **gerechtelijk arrondissement**. In 2007 worden ze een autonome directie van de FOD Justitie en wordt het Nationaal Centrum voor Elektronisch Toezicht erin opgenomen.

De zesde staatshervorming heeft geleid tot de overdracht van de bevoegdheden van de Justitiehuzen van het federale niveau naar de gemeenschappen⁵⁷. Ook het Nationaal Centrum voor Elektronisch Toezicht wordt opgesplitst in twee afzonderlijke entiteiten: het Vlaams Centrum voor Elektronisch Toezicht (VCET) en het *Centre de Surveillance électronique* (CSE). In de *Fédération Wallonie-Bruxelles* staat de *Administration générale des maisons de Justice* (AGMJ) in voor het beheer van de Justitiehuzen; in Vlaanderen is dat het departement Welzijn, Volksgezondheid en Gezin.

Het BOPV verzamelt gegevens bij de twee Justitiehuzen die actief zijn op het grondgebied van het BHG: het huis dat onder de *Fédération Wallonie-Bruxelles* valt en het huis dat onder de Vlaamse Gemeenschap valt. Elke gemeenschap heeft nieuwe aspecten ontwikkeld in de werkzaamheden van de Justitiehuzen, bv. rond de ketenbenadering van intrafamiliaal geweld voor de Vlaamse Gemeenschap, en rond de behandeling van radicalisering in de FWB (met de oprichting in 2017 van het CAPREV – *Centre d'Aide et de Prise en Charge des Radicalismes et Extrémismes violents*, dat is geïntegreerd in de AGMJ). Aangezien de methodologie van beide

Justitiehuzen verschillend kan zijn, net als de dataregistratiesystemen die ze gebruiken (behalve voor elektronisch toezicht), moet de vergelijking van de gegevens van deze twee instellingen, die onder verschillende gefedereerde entiteiten vallen, met de grootste voorzichtigheid gebeuren. Tot slot, aangezien de Justitiehuzen werken op mandaat van de gerechtelijke overheden (procureur des Konings, rechtbank) of de administratieve overheden (bv. een gevangenisdirecteur), geldt het mandaat als de basiseenheid van hun statistieken (en niet het aantal opgevolgde personen – daders of slachtoffers).

⁵⁶ Koninklijk besluit van 13 juni 1999 houdende organisatie van de Dienst Justitiehuzen van het Ministerie van Justitie, *B.S.*, 29 juni 1999; Ministerieel besluit van 23 juni 1999 tot vaststelling van de basisinstructies voor de justitiehuzen, *B.S.*, 29 juni 1999.

⁵⁷ Samenwerkingsakkoord tussen de Federale Staat, de Vlaamse Gemeenschap, de Franse Gemeenschap en de Duitstalige Gemeenschap betreffende de uitoefening van de opdrachten van de justitiehuzen, *B.S.*, 17 juni 2014.

4. ADMINISTRATIEVE SANCTIES

De **administratieve sancties**, die in de jaren negentig in België in het leven werden geroepen als antwoord op een verzadigd strafrechtelijk systeem, maken mogelijk dat administraties de schending van bepaalde normen zelf kunnen bestraffen en vervolgen binnen hun bevoegdheidsdomein⁵⁸. Enerzijds krijgen gespecialiseerde administraties de bevoegdheid

om sancties op te leggen voor de sectoren die ze controleren en reguleren (verzekeringen, financiën, energie, audiovisuele sector, enz.), anderzijds krijgen de gefedereerde entiteiten de mogelijkheid om zelf de schending van hun eigen normen te sanctioneren en te vervolgen (stedenbouw, milieu, huisvesting, vervoer, enz.)⁵⁹.

4.1. GEMEENTELIJKE ADMINISTRATIEVE SANCTIES

De gemeentelijke **administratieve sancties** (GAS) doen hun intrede met de Wet van 13 mei 1999⁶⁰. Ze vormen een alternatief voor de klassieke gerechtelijke aanpak, met als doel snel te kunnen reageren op onaangepast gedrag dat “te onschadelijk en/of te talrijk is om effectief te worden aangepakt door het traditionele strafrechtstelsel”⁶¹. De wetswijziging van 24 juni 2013⁶² verlaagt de leeftijd waarop de gemeenten kunnen beslissen om minderjarigen te bestraffen tot veertien jaar en voegt ‘stilstaan en parkeren’ in het wegverkeer toe om een GAS-boete te kunnen uitschrijven.

Het BOPV werkt samen met de sanctionerende ambtenaren van de 19 Brusselse gemeenten om de gegevens over het gebruik van gemeentelijke **administratieve sancties** op het grondgebied van het BHG te verzamelen, te analyseren en te publiceren. De eerste gegevens hieromtrent waren beschikbaar voor de periode 2012 en 2013 werden in 2015 door het BOPV gepubliceerd. Na een grondigere denkoefening en dankzij voortdurend overleg met de gemeentelijke sanctionerende ambtenaren over de methodologie voor de gegevensinvoer en -verzameling, werden vanaf 2014 (jaar van het plegen van de feiten) meer gedetailleerde cijfers verzameld.

⁵⁸ *Les sanctions administratives en Belgique, au Luxembourg et aux Pays-Bas. Analyse comparée. Colloque. Réunion des Conseils d'Etat du Benelux et de la Cour administrative du Luxembourg*, 2011, p. 5.

⁵⁹ *Ibid.*, p. 5.

⁶⁰ Wet van 13 mei 1999 tot invoering van gemeentelijke administratieve sancties, *B.S.*, 10 juni 1999.

⁶¹ *O.c.*, p. 6.

⁶² Wet van 24 juni 2013 betreffende de gemeentelijke administratieve sancties, *B.S.*, 1 juli 2013.

De gegevens van 2014 tot 2019 moeten met omzichtigheid worden geïnterpreteerd en vergelijkingen tussen gemeenten behoeven enige nuancering, gelet op het volgende:

- het gebruik van verschillende registratietools in de gemeenten en hun uiteenlopende mogelijkheden om bepaalde gegevens te verstrekken (bv.: geslacht van de slachtoffers);
- het bestaan van een afzonderlijk algemeen politiereglement (APR) in (nagenoeg) elke gemeente: bij gebrek aan een gedeelde typologie van de gesanctioneerde overtredingen, heeft het BOPV de overtredingen die door de gemeenten werden gemeld, opnieuw in categorieën onderverdeeld.

Vanaf 2020 werd een algemeen geharmoniseerd politiereglement voor alle 19 gemeenten samen

van kracht (op verschillende data naargelang de politiezones). De meeste gemeenten gebruiken voortaan dezelfde registratietool voor de gegevens betreffende de GAS. De kwaliteit van de statistieken en de mogelijkheden op het vlak van vergelijking zullen in de toekomst dus verbeteren.

De door het BOPV geanalyseerde gegevens betreffen het aantal opgemaakte pv's en vaststellingen, de verbaliserende ambtenaren (politieagenten of gemeenteambtenaren), de aangeklaagden (geslacht, leeftijd, natuurlijke of rechtspersoon), de procedure (boete, seponering, waarschuwing, bemiddeling, ...), en het soort overtredingen. Het BOPV gebruikt hiervoor dezelfde grote juridische categorieën als die van het APR: 'Stilstaan en parkeren', 'Openbare netheid en gezondheid', 'Openbare veiligheid en vlotte doorgang', 'Openbare rust', 'Gemengde inbreuken' (met andere woorden: strafbare feiten die administratief kunnen worden gesanctioneerd).

4.2. GEWESTELIJKE ADMINISTRATIEVE SANCTIES

In aansluiting op het werk dat met de gemeenten is verricht, heeft het BOPV zijn werkzaamheden op het gebied van gegevensverzameling betreffende de administratieve sancties uitgebreid tot de gewestelijke partners. Verschillende Brusselse gewestelijke instanties zijn immers ook bevoegd voor het opleggen van administratieve sancties. Zo kan de schending van bepaalde normen in hun bevoegdheidsdomein (stedenbouw, milieu, mobiliteit en transport, huisvesting) vervolgd worden.

Voor milieuaangelegenheden vormt het *Wetboek van inspectie, preventie, vaststelling en bestraffing van*

*milieumisdrijven en milieuaansprakelijkheid*⁶³, dat op 1 januari 2015 in werking is getreden, het kader voor de inspectie- en sanctioneringsactiviteiten van het Agentschap Net Brussel (ANB) en Leefmilieu Brussel (LB). De misdrijven op het vlak van milieu en energie die in dit wetboek zijn opgenomen, kunnen het voorwerp uitmaken van een alternatieve straf voor de strafrechtelijke sanctie. Dit heeft mogelijk gemaakt om de straffeloosheid van deze misdrijven te verlagen. De gegevens die door het BOPV worden verwerkt, betreffen misdrijven op het vlak van netheid (LB en ANB) maar ook dierenwelzijn en geluidsoverlast.

63 Ordonnantie van 8 mei 2014 tot wijziging van de ordonnantie van 25 maart 1999 betreffende de opsporing, de vaststelling, de vervolging en de bestraffing van misdrijven inzake leefmilieu alsook andere wetgevingen inzake milieu, en tot instelling van een Wetboek van inspectie, preventie, vaststelling en bestraffing van milieumisdrijven, en milieuaansprakelijkheid, B.S., 18 juni 2014.



VERKLARENDE
woordenlijst

Administratieve sanctie: Een systeem waarmee administraties zelf de schending van bepaalde normen kunnen bestraffen en vervolgen binnen hun bevoegdheidsdomein. Dit is een alternatief voor de gerechtelijke aanpak: die maakt mogelijk om strijd te leveren tegen de straffeloosheid van specifieke feiten die het parket niet kan vervolgen. Er bestaan gemeentelijke administratieve sancties (GAS)⁶⁴ en gewestelijke.

AGAJ: *Administration générale de l'Aide à la jeunesse* (Algemene Administratie Jeugdhulp): administratie die de bevoegdheden van de *Fédération Wallonie-Bruxelles* beheert op het vlak van jeugdhulp en -bescherming. Zie <http://www.aidealajeunesse.cfwb.be/index.php?id=8610>.

AGMJ: *Administration générale des Maisons de Justice de la Fédération Wallonie-Bruxelles* (Algemene Administratie van de Justitiehuisen van de *Fédération Wallonie-Bruxelles*). De AGMJ is belast met de tenuitvoerlegging van straffen en maatregelen in de gemeenschap (elektronisch toezicht, werkstraf, voorwaardelijke invrijheidstelling, enz.), de opvang van slachtoffers en civiele opdrachten. Het staat de familierechtbank bij in haar besluitvorming in geval van onenigheid met betrekking tot de kinderen (huisvesting, uitoefening van het ouderlijk gezag, enz.). De AGMJ omvat ook het CAPREV, een dienst gewijd aan de begeleiding en tenlasteneming van personen die te maken hebben met extremisme en gewelddadig radicalisme. Zie <http://www.maisonsdejustice.be/index.php?id=aproposdelagmj>.

ANG: Algemene nationale gegevensbank.

APR: Algemeen politiereglement. Dit type gemeentelijk reglement betreft de materies die behoren tot de bevoegdheid van de gemeente om de inwoners goede politiediensten te kunnen aanbieden (met name met betrekking tot netheid, gezondheid, veiligheid en rust op openbare wegen, plaatsen en in openbare gebouwen). Sinds 2020 zijn de 19 APR's in het BHG vervangen door een algemeen politiereglement dat gemeenschappelijk is voor de 19 gemeenten.

Arresthuis - strafhuis: "De arresthuizen zijn de gevangenen voor personen die nog niet veroordeeld zijn en in voorlopige hechtenis zitten. Strafhuisen zijn de gevangenen voor de veroordeelden." (FOD Justitie, https://justitie.belgium.be/nl/themas_en_dossiers/gevangenen/belgische_gevangenen).

Bescherming van de maatschappij: "De bescherming van de maatschappij is een geheel van beschermende maatregelen die kunnen worden genomen ten aanzien van personen die beschuldigd worden van of veroordeeld worden voor een wanbedrijf of een misdaad, en die lijden aan dementie, een ernstige geestesstoornis of zwakzinnigheid." (<https://www.droitsquotidiens.be/fr/lexique/d>).

BIPOL: Business Unit Beleid en Beheer van de DRI van de Federale Politie.

BPBP: Brussels preventie- en buurtplan. Het betreft het preventieve luik van het **GVPP**, dat de ontwikkeling ondersteunt van gemeentelijke projecten die in lijn liggen met de krachtlijnen van de Brusselse Hoofdstedelijke Regering.

64 Zie hierover de Wet van 13 mei 1999 tot invoering van gemeentelijke administratieve sancties, *B.S.*, 10 juni 2013 en de Wet van 24 juni 2013 betreffende de gemeentelijke administratieve sancties, *B.S.*, 1 juli 2013.

Criminele figuur: “Feiten die niet als dusdanig in het Strafwetboek zijn opgenomen maar waarmee men in de dagelijkse politiepraktijk regelmatig wordt geconfronteerd. Het betreft een combinatie van een misdrijf (bv. diefstal) met onder andere het voorwerp of vervoermiddel waarop dit misdrijf betrekking heeft (bv. autodiefstal), de plaats waar het misdrijf gepleegd is (bv. woninginbraak) of de manier waarop het misdrijf gepleegd werd (bv. diefstal gewapenderhand). De definitie en afbakening van deze criminele figuren vloeit voort uit de werkzaamheden van de Werkgroep Politiestatistiek (WPS).” (FEDERALE POLITIE, *Methodologische nota. Politieële criminaliteitsstatistieken*).

CSD: Coördinatie- en steundirectie van de Federale Politie in een **gerechtelijk arrondissement**.

Dark number: Geheel van feiten waarvan geen aangifte is gebeurd of die niet bekend zijn bij de politiediensten.

DRI: Directie van de politionele informatie en de ICT-middelen (DRI) van de Federale Politie. De **BIPOL** maakt er deel van uit.

Elektronisch toezicht: “Elektronisch toezicht maakt het mogelijk om een vrijheidsstraf uit te voeren buiten de gevangenis. De persoon verblijft niet in de gevangenis maar draagt een elektronische band en is onderworpen aan een vast tijdschema.” (<http://www.maisonsdejustice.be/index.php?id=surveillanceelectronique>).

Fenomeen: Verzameling van strafbare feiten en/of criminele figuren met betrekking tot een welbepaald thema, bv.:

- ‘Fenomeen Drugs’: alle strafbare feiten met betrekking tot de productie of de levering van verdovende middelen;
- ‘Fenomeen Wapenhandel’: alle inbreuken op de bijzondere wet betreffende de vuurwapens, op het vlak van productie (en herstelling/wijziging) en verkoop en dit naargelang het type wapen (vuurwapens en andere).

Foutenmarge: De foutenmarge van de resultaten van een enquête is een maatstaf voor de ‘nauwkeurigheid’ van de metingen wanneer de resultaten worden geëxtrapoleerd van een steekproef naar de hele populatie die daarvan een weerspiegeling moet bieden. In het kader van de gewestelijke veiligheidsenquêtes wordt ze berekend met een betrouwbaarheidsinterval van 95% (algemeen gebruikt voor enquêtes/peilingen).

Gebroken raam theorie: De ‘gebroken raam’ theorie (broken windows theory)⁶⁵ wijst er onder andere op dat zichtbare tekenen van wanorde in een wijk, zoals het gebrek aan netheid, verloedering, onbeleefd gedrag of verstoring van de openbare orde een indruk van laksheid of een gevoel van verlatenheid kunnen opwekken. Naarmate de leefomgeving verloedert, worden de lokale problemen gebagatelliseerd en lijken ze de norm te worden. Dit kan een gevoel van straffeloosheid aanwakkeren bij sommigen. Het kan anderen ertoe aanzetten om zelf deel te nemen aan de verslechtering van de leefomgeving. De preventie en bestrijding van criminaliteit is dus niet het monopolie van de ordediensten. Het onderhoud, de verbetering van de openbare ruimten en de reactie op elke vorm van beschadiging of zichtbare wanorde kan de bevolking ertoe aanzetten om haar leefomgeving meer te respecteren, te beschermen en zich er beter te voelen.

65 WILSON J.Q. en KELLING G.L., “Broken windows: the police and neighborhood safety”, in *The Atlantic Monthly*, 1982, pp. 29-38.

Geolokalisatie: Methode voor het lokaliseren van een feit of een persoon op basis van geografische coördinaten.

Gerechtelijk arrondissement: Onderverdeling van het grondgebied waar een rechtbank van eerste aanleg is gevestigd.

Geregistreerde criminaliteit: Strikt genomen gaat het over alle feiten die door de politiediensten zijn geregistreerd en die de basis vormen van politionele criminaliteitsstatistieken. Het gaat om klachten van slachtoffers of getuigen enerzijds, vaststellingen en betraptingen op heterdaad verbonden aan de politieactiviteit anderzijds. De misdrijven bevatten de **overtredingen**, de **misdaden** en de **wanbedrijven**, zoals vastgesteld in het Strafwetboek, de bijzondere wetten of de algemene politiereglementen. In de brede zin zijn ook de administratieve en gerechtelijke statistieken uitgingen van van 'geregistreerde criminaliteit'. Dit is geen weerspiegeling van de werkelijke criminaliteit (waaronder feiten waarvan geen aangifte is gebeurd of die niet bekend zijn bij de politiediensten of bij de gemeentelijke of gewestelijke sanctionerende ambtenaren).

Grey number/Grey figure of crime: Geheel van feiten die niet voorkomen in de officiële statistieken of waarvoor geen pv is opgesteld maar die bekend kunnen zijn bij de politie, bijvoorbeeld via een informatiefiche.

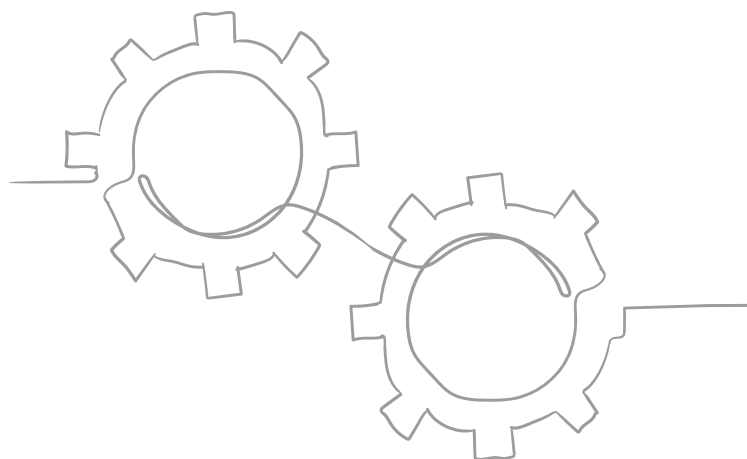
GVPP: Globaal Veiligheids- en Preventieplan van het Brussels Hoofdstedelijk Gewest. Het eerste plan werd goedgekeurd in 2017 en bestrijkt de periode 2017-2020. Het vormt een strategisch referentiekader voor de verschillende plannen op zonaal en lokaal niveau en voor alle actoren uit de preventie- en veiligheidsketen, die in overleg moeten samenwerken om de veiligheid in het gewest te verzekeren.

Individuele vrijheden: Worden hier bedoeld: gevangenhouding, laster/beledigingen/smaad, huisvredebreuk, schending van de privacy, pesterijen, xenofobie/racisme, enz.

ISLP: *Integrated System for the Local Police.*

Jeugdbeschermingsmodel: Model van jeugdrecht dat gebaseerd is op het begrip van strafrechtelijke niet-aansprakelijkheid van minderjarigen. Of ze nu een 'als misdrijf omschreven feit' (**MOF**) hebben gepleegd of in gevaar zijn (**VOS**), de minderjarigen worden beoordeeld door een bijzondere rechtbank (jeugdkamer van de familie- en jeugdrechtbank) en de 'maatregelen' (en niet 'straffen') die hun worden opgelegd zijn weliswaar bindend maar hebben een opvoedkundig doel.

MaCH: *Mamouth at central hosting.* MaCH is een beheersysteem en een portaal dat "bedoeld is om de informatie te centraliseren en de gegevensuitwisseling tussen de griffie en de parketten voor heel België te vergemakkelijken".



Misdaad: In het Strafwetboek zijn er drie soorten misdrijven: **misdaden**, **wanbedrijven**, **overtredingen**. De **misdaad** is het ‘meest ernstige’ type, waarvoor het hof van assisen een criminele straf kan uitspreken (verkrachting, moord, ...).

MOF: Als misdrijf omschreven feit. Deze term wordt gebruikt om te verwijzen naar feiten gepleegd door minderjarigen of personen die strafrechtelijk niet aansprakelijk zijn.

Openbaar Ministerie: Het Openbaar Ministerie is samengesteld uit magistraten van de parketten en de auditoraten. Aangezien deze magistraten rechtop staan wanneer ze een straf vorderen voor de rechtbank, wordt het Openbaar Ministerie ook de ‘staande magistratuur’ genoemd (in tegenstelling tot de rechters, die de ‘zittende magistratuur’ vormen).

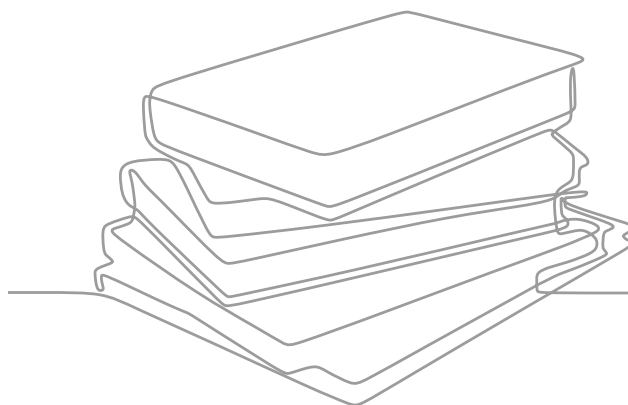
Openbare orde en openbare veiligheid: Juridische categorie waaronder onder meer de feiten van slagen en verwondingen/weerspanning ten aanzien van een persoon met een openbaar statuut, belemmering van het verkeer (inclusief spoorverkeer), manifestaties, illegaal dragen of vervoeren van wapens (vuurwapens en andere), enz. vallen.

Openbare trouw: Verwijst naar de dossiers met betrekking tot misdrijven tegen het Strafwetboek of de bijzondere wetten inzake valsheid in geschrifte, aanmatiging (inmenging in openbare functies, aanmatiging van ambten/titels/graden/namen/enz.), vervalsing en namaak, valsemunterij en valsheid voor het gerecht (getuigenissen, verklaringen, beïnvloeding van getuigen, enz.).

Overtreding: In het Strafwetboek zijn er drie soorten misdrijven: **misdaden**, **wanbedrijven**, **overtredingen**. De overtreding is het ‘minst ernstige’ type misdrijf, doorgaans bestraft met politiestrafen door de politierechtbank (ordeverstoring, dronkenschap, Verkeersreglement).

Prevalentie: In epidemiologische zin is prevalentie de “verhouding tussen het aantal gevallen van een ziekelijke aandoening tot het totale bevolkingsaantal, zonder onderscheid tussen nieuwe en oude gevallen, op een bepaald tijdstip of tijdens een bepaalde periode” ([Larousse online](#)). De term wordt ook gebruikt in het kader van enquêtes over slachtofferschap om in een bevolking het aantal personen te meten dat minstens één keer tijdens de referentieperiode een slachtofferervaring heeft meegemaakt (R. ZAUBERMAN, “Les enquêtes de victimation. Une brève histoire, quelques usages”, in *Idées économiques et sociales* nr. 181, 2015/3, p. 11).

Probatieopschorting: De rechter kan aan de proeftermijn van een opschorting voorwaarden verbinden (bv.: verplichting om een opleiding te volgen, verbod om bepaalde personen te ontmoeten, ...): men spreekt dan van probatieopschorting of probatie-uitstel. Het niet-naleven van de voorwaarden kan leiden tot een aanpassing van de voorwaarden of zelfs een herroeping van de opschorting of het uitstel (https://justitie.belgium.be/nl/themas_en_dossiers/straffen_en_boetes/soorten_straffen/hoofdstraf/probatieopschorting_en_uitstel).



Representativiteit van de steekproef: In de context van een enquête betekent de ‘representativiteit’ van de steekproef dat de onderzoekspopulatie overeenkomt met de werkelijke populatie, met inachtneming van vergelijkbare verhoudingen voor welbepaalde criteria.

VOS: Verontrustende opvoedingssituatie (Frans: *mineur en danger*: minderjarige in gevaar). Terminologie die traditioneel wordt gebruikt voor een minderjarige die wordt opgevolgd door de diensten voor vrijwillige jeugdhulp van de gemeenschappen of een minderjarige die betrokken is bij beschermingszaken die aan het parket van de jeugdrechtbank worden gemeld, beoordeeld worden door de rechtbank of de jeugdrechter, en opgevolgd door de diensten voor verplichte hulp van de gemeenschappen.

Wanbedrijf: In het Strafwetboek zijn er drie soorten misdrijven: **misdaden**, **wanbedrijven**, **overtredingen**. Het **wanbedrijf** is een misdrijf waarop een correctionele straf staat die wordt uitgesproken door de rechtbank met dezelfde naam (diefstal, fraude, slagen en verwondingen, ...).

Wijk (Wijkmonitoring): Territoriale eenheid die meerdere statistische sectoren bundelt. De wijken worden afgebakend op basis van criteria van technische, infrastructurele, historische en socio-economische aard en kunnen de gemeentegrenzen overschrijden.

Zwakke gebruiker: Gebruikt in de zin van ‘zwakke weggebruiker’, met name de personen die zich op een andere manier verplaatsen dan met een gemotoriseerd voertuig: voetgangers, fietsers, skaters maar ook de passagiers van de voertuigen, beschermd door art. 29bis van de wet van 21.11.1989.



Lijst van de figuren

■ Figuur 1: De verschillende actielijnen van het BOPV – BPV/BOPV.	5
■ Figuur 2: Methodologische pijlers van het BOPV – BPV/BOPV.	8
■ Figuur 3: De veelvoudige gegevensbronnen van het BOPV – BPV/BOPV.	10
■ Figuur 4: Benadering uitgaande van de burger – BPV/BOPV.	12
■ Figuur 5: De statistische sectoren van het BHG – BPV/BOPV. Bron: Statbel	14
■ Figuur 6: De Brusselse wijken – BPV/BOPV. Bron: BISA.	15
■ Figuur 7: De gemeenten van het BHG – BPV/BOPV.	17
■ Figuur 8: De Brusselse politiezones – BPV/BOPV.	18
■ Figuur 9: De clusters van gemeenten volgens de Belfius-typologie – BPV/BOPV. Bron: Belfius.	19
■ Figuur 10: De strafrechtelijke trechter – BPV/BOPV. Bron: FOD Justitie	28
■ Figuur 11: De keten van de jeugdhulp – BPV/BOPV	28

Lijst van de tabellen

■ Tabel 1: Lijst van de woonwijken van de Wijkmonitoring – BPV/BOPV. Bron: BISA.	11
■ Tabel 2: Typologie van de gemeenten – BPV/BOPV. Bron: Belfius.	13

Bibliografie

- ANPA, Nationale Politieacademie, *Middenkader en officierenkader. Politiebevoegdheden betreffende processen-verbaal (algemeen)*, Brussel: Federale Politie (DGR), 2008, pp. 11-12.
- BPV (Brussel Preventie & Veiligheid) – BOPV, *Verslag 2018*, Brussel, 2020.
- CLAISE M., *Essai sur la criminalité financière*, 2015.
- College van hoven en rechtbanken. *De jaarlijkse statistieken van hoven en rechtbanken. Gegevens 2017. Rechtbanken van eerste aanleg. Griffies van de jeugdrechtbanken (zaken betreffende jeugdbescherming)*.
- College van hoven en rechtbanken. *De jaarlijkse statistieken van hoven en rechtbanken. Gegevens 2019. Rechtbank van eerste aanleg. Correctionele sectie*, 2020.
- DESSOY A., *Typologie 'socioéconomique' des communes*, Brussel: Directie Research Belfius Banque, 2017, 64 p.
- DG EPI (FOD Justitie), *Jaarverslag 2016*, p. 30. Beschikbaar op: https://justitie.belgium.be/sites/default/files/bat_ra_2016_nl_light_1.pdf.
- DG EPI (FOD Justitie), *Jaarverslag 2017*. Beschikbaar op: https://justitie.belgium.be/sites/default/files/jaarverslag_dg_epi_2017.pdf.
- FATTAH E.A., “Les enquêtes de victimisation : leur contribution et leurs limites”, in *Déviance et Société*, 1981, Vol. 5, nr. 4, pp. 428-430.
- JAMAGNE P., *Statistische sectoren. Vademecum*, Brussel: FOD Economie, 2012, 66 p.
- LASCOURMES P. en NAGELS C., *Sociologie des élites délinquantes. De la criminalité en col blanc à la corruption politique*, Parijs, 2014, p. 63.
- Les sanctions administratives en Belgique, au Luxembourg et aux Pays-Bas. Analyse comparée. Colloque. Réunion des Conseils d'Etat du Benelux et de la Cour administrative du Luxembourg*, 2011.
- FEDERALE POLITIE, *Methodologische nota. Politieële criminaliteitsstatistieken*, s.d. Beschikbaar op http://www.stat.policefederale.be/assets/pdf/methodologie/methodologische_nota_PCS_algemeen.pdf.
- FEDERALE POLITIE, *Alfabetische lijst van de gemeenten ingedeeld in gemeentetypologieën, politiezones en politiezonecategorïeën*, 2004. Beschikbaar op: http://www.moniteurd Securite.policefederale.be/assets/pdf/2004/notas/lijst_gem.pdf.
- ROBERT Ph., “Les statistiques criminelles et la recherche. Réflexions conceptuelles”, in *Déviance et société*, Vol. 1, nr. 1, 1977, pp. 5-11.
- STATBEL, *Enquête naar de arbeidskrachten* (jaarlijkse publicatie).
- STATBEL, *Toeristische aankomsten en overnachtingen per gemeente*.
- TERRIER C., “Distinguer la population présente de la population résidente”, in *Courrier des statistiques*, nr. 128, 2009, pp. 63-70.
- ULB-IGEAT, UCL-GÉDAP, VUB-COSMOPOLIS, VUB-ID, KUL-ISEG, *Uitwerking van een wijkmonitoring die het hele grondgebied van het Brussels Hoofdstedelijk Gewest bestrijkt. Eindrapport*, 2008, p. 9. Beschikbaar

op: https://monitoringdesquartiers.brussels/media/attachments/cms/na/33/rapport_final_10.12.2008_NL.pdf.

WILSON J. Q. et KELLING G. L., “Broken windows: the police and neighborhood safety”, in *The Atlantic Monthly*, 1982, pp. 29-38.

ZAUBERMAN R., “Les enquêtes de victimation. Une brève histoire, quelques usages”, in *Idées économiques et sociales* nr. 181, 2015/3.

ZAUBERMAN R. en ROBERT Ph., “Les enquêtes de victimation en Europe”, in *Économie et statistique* nr. 448-449, 2011.

Elektronische bronnen

<https://wijkmonitoring.brussels/kennismaken/>

http://ibsa.brussels/fichiers/themes/Methodo_Mobiliteettransport.pdf

http://www.stat.policefederale.be/assets/pdf/methodologie/methodologische_nota_PCS_algemeen.pdf

http://www.verkeersstatistieken.federalepolitie.be/statistiques_circulation/rapports/

<https://statbel.fgov.be/nl/over-statbel/methodologie/classificaties/statistische-sectoren>

http://www.dsb-spc.be/web/index.php?option=com_content&task=view&id=28&Itemid=47&lang=dutch

https://justitie.belgium.be/nl/themas_en_dossiers/gevangenen/belgische_gevangenen

https://www.ccc-ggc.brussels/sites/default/files/documents/graphics/bruxelles-en-cartes/statistische_buurten_nl.pdf

Wetteksten

Wet van 8 april 1965 betreffende de jeugdbescherming, het ten laste nemen van minderjarigen die een als misdrijf omschreven feit hebben gepleegd en het herstel van de door dit feit veroorzaakte schade, *B.S.*, 15 april 1965.

Wet van 13 mei 1999 tot invoering van gemeentelijke administratieve sancties, *B.S.*, 10 juni 1999.

Wet van 24 juni 2013 betreffende de gemeentelijke administratieve sancties, *B.S.*, 1 juli 2013.

Wet van 30 juli 2013 betreffende de invoering van een familie- en jeugdrechtbank, *B.S.*, 27 september 2013.

Samenwerkingsakkoord tussen de Federale Staat, de Vlaamse Gemeenschap, de Franse Gemeenschap en de Duitstalige Gemeenschap betreffende de uitoefening van de opdrachten van de justitiehuisen, *B.S.*, 17 juni 2014.

Koninklijk besluit van 13 juni 1999 houdende organisatie van de Dienst Justitiehuisen van het Ministerie van Justitie, *B.S.*, 29 juni 1999;

Ministerieel besluit van 23 juni 1999 tot vaststelling van de basisinstructies voor de justitiehuisen, *B.S.*, 29 juni 1999.

Ordonnantie van de Gemeenschappelijke Gemeenschapscommissie van het Brussels Hoofdstedelijk Gewest van 29 april 2004 inzake hulpverlening aan jongeren, *B.S.*, 1 juni 2004.

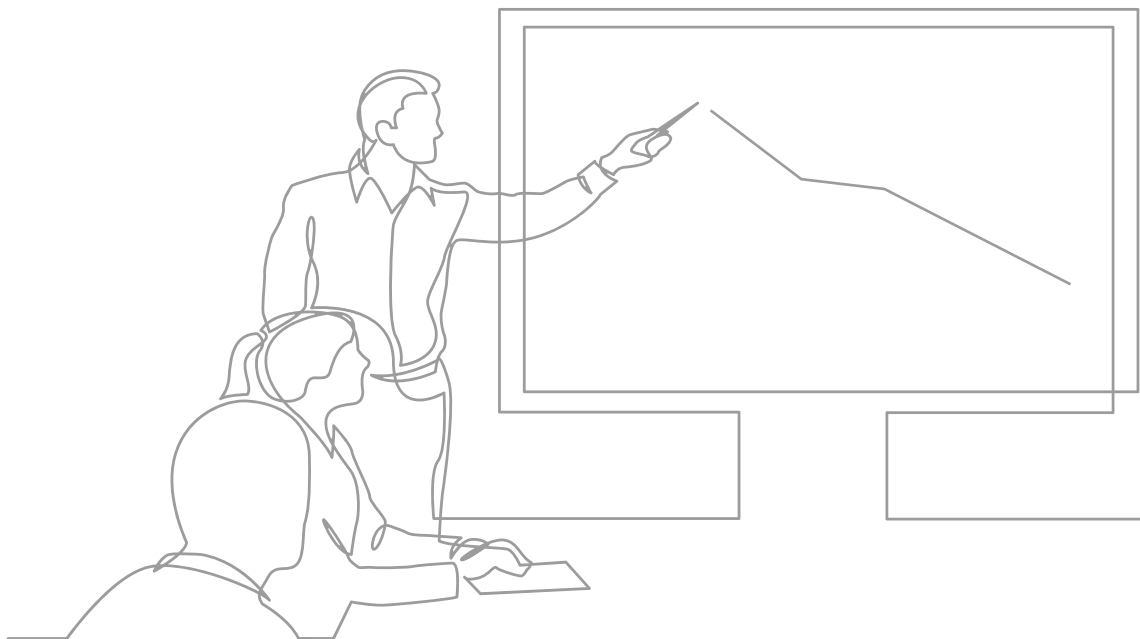
Ordonnantie van 8 mei 2014 tot wijziging van de ordonnantie van 25 maart 1999 betreffende de opsporing, de vaststelling, de vervolging en de bestraffing van misdrijven inzake leefmilieu alsook andere wetgevingen inzake milieu, en tot instelling van een Wetboek van inspectie, preventie, vaststelling en bestraffing van milieumisdrijven, en milieuaansprakelijkheid, *B.S.*, 18 juni 2014.

Ordonnantie van 16 mei 2019 betreffende de jeugdhulpverlening en jeugdbescherming, *B.S.*, 5 juni 2019.

Wetboek van preventie, hulpverlening aan de jeugd en jeugdbescherming, aangenomen bij decreet van de Franse Gemeenschap op 18 januari 2018, *B.S.*, 3 april 2018.

Decreet van de Vlaamse Gemeenschap betreffende het jeugddelinquentierecht van 15 februari 2019, *B.S.*, 26 april 2019.

Decreet van de Vlaamse Gemeenschap betreffende de integrale jeugdhulp van 12 juli 2013, *B.S.*, 13 september 2013.



Contact:

BPV

Tel : +32 (0)2 507.99.11

www.bps-bpv.brussels

de Lignestraat 40 – 1000 Brussel

Meer informatie over de *Methodologische gids van het Observatorium*

bopv@bpv.brussels

Verantwoordelijke uitgever:

Yves BASTAERTS, adjunct directeur-generaal

de Lignestraat 40

B-1000 Brussel

info@bpv.brussels

D/2020/14.168/16

© BPV 2020 Alle rechten voorbehouden

Het geheel of gedeeltelijk kopiëren van deze publicatie is enkel toegestaan onder de uitdrukkelijke voorwaarde dat de bron duidelijk wordt vermeld als volgt: "Brussels Observatorium voor Preventie en Veiligheid, *Methodologische gids van het Observatorium. Analyse en beeldvorming van fenomenen*. Brussel: Brussel Preventie & Veiligheid, 2020".