

Methodologische gids  
van het Observatorium

# Analyse en beeld van de fenomenen

Tweede editie | januari 2023

**Auteurs**

Frédérique BAWIN & Aline DISTEXHE

**Coördinatie**

Sophie CROISET

**Directie van het Observatorium van safe.brussels**

Christine ROUFFIN

**Dankwoord**

Onze dank gaat uit naar alle medewerkers van het Observatorium die deze gids mogelijk hebben gemaakt dankzij de bijdragen binnen hun specifieke vakgebieden.

Tweede editie geactualiseerd  
vanaf januari 2023

**Methodologische gids**  
van het Observatorium

# **Analyse en beeld van de fenomenen**

Tweede editie | januari 2023

# Inhoudstafel

Methodologische gids  
van het Observatorium

<b>Inleiding</b>	<b>p. 6</b>
<b>I. Methodologische pijlers</b>	<b>p. 8</b>
1 Werken op basis van meerdere gegevensbronnen	p. 9
2 Contextualisering van de gegevens	p. 11
3 Gerichtheid op de burger	p. 11
4 Analyse van het gewestelijke grondgebied op verschillende niveaus	p. 12
<b>II. Gegevensbronnen</b>	<b>p. 13</b>
1 Gewestelijke Veiligheidsenquêtes	p. 15
1.1 De enquêtes gericht op 'particulieren'	p. 15
1.2 De enquêtes gericht op 'ondernemingen'	p. 16
2 Politiestatistieken	p. 16
2.1 Politie criminaliteitsstatistieken	p. 16
2.2 Verkeersovertredingen	p. 17
2.3 Veiligheidsmonitor	p. 17
3 Gerechtelijke statistieken	p. 18
3.1 Algemeen	p. 18
3.2 Statistieken van de jeugdhulp	p. 19
3.3 Statistieken van de parketten	p. 20
3.4 Statistieken van de rechtbanken	p. 20
3.5 Statistieken betreffende veroordelingen	p. 21
3.6 Penitentiaire statistieken	p. 21
3.7 Statistieken van de justitiehuisen	p. 21
4 Administratieve statistieken	p. 22
4.1 Gemeentelijke administratieve sancties	p. 22
4.2 Gewestelijke administratieve sancties	p. 23
4.3 Andere administratieve statistieken	p. 23
5 Andere gegevensbronnen	p. 24

<b>III. Analyse van de gegevens</b>	<b>p. 25</b>
1 Algemene methodologie	p. 26
2 Kwantitatieve analyses	p. 27
3 Kwalitatieve analyses	p. 28
4 Ruimtelijke benadering en cartografie	p. 29
4.1 Statistische sectoren	p. 29
4.2 Wijken	p. 30
4.3 Gemeenten	p. 33
4.4 Politiezones	p. 34
4.5 Clusters van gemeenten	p. 35
4.6 Cyberspace	p. 36
<b>IV. Methodologische beperkingen</b>	<b>p. 37</b>
1 Beperkingen van de gegevens	p. 38
1.1 Kwaliteit van de codering	p. 38
1.2 Beperkingen in tijd	p. 38
1.3 Beperkingen van de lokalisatie	p. 38
2 Beperkingen van de analyses	p. 39
2.1 Beperkingen van de 'criminaliteitsgraad'	p. 39
2.2 Beperkingen van cartografie	p. 40
2.3 Beperkingen van vergelijkingen tussen steden/gewesten	p. 40
<b>V. Publicaties van het observatorium</b>	<b>p. 41</b>
<b>VI. Verklarende woordenlijst</b>	<b>p. 43</b>
<b>Lijst van figuren</b>	<b>p. 50</b>
<b>Lijst van tabellen</b>	<b>p. 50</b>
<b>Bibliografie</b>	<b>p. 51</b>

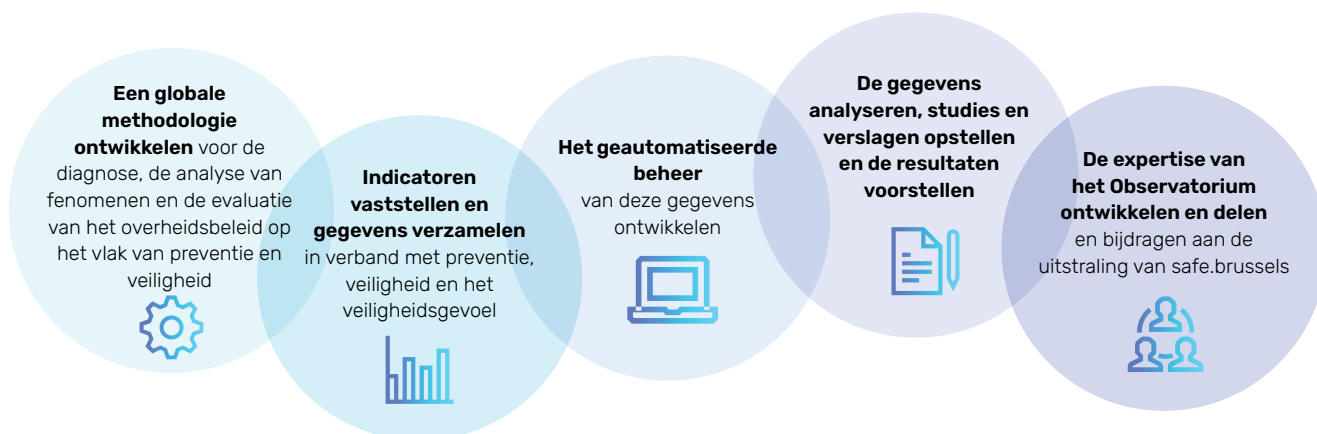
# Inleiding

Binnen safe.brussels heeft de directie van het Observatorium de opdracht om onderzoek uit te voeren naar veiligheidsvraagstukken in de ruime zin. Zo worden de overheid, de veiligheids- en preventieactoren en het grote publiek<sup>1</sup> geïnformeerd. De activiteiten van het Observatorium worden uitgezet volgens verschillende complementaire krachtlijnen. In de eerste plaats gaat het om de implementatie van een analysemethode die tot expertise leidt. Dit via het verzamelen en verwerken

van gegevens, het vaststellen en opvolgen van indicatoren en het opstellen en verspreiden van verslagen en studies.

De activiteiten van het Observatorium zijn opgesplitst in twee pijlers: de analyse van veiligheidsfenomenen, en de evaluatie van het overheidsbeleid. Deze methodologische gids heeft betrekking op het eerste onderdeel, m.n. de 'analyse van veiligheidsfenomenen'.

FIGUUR 1: De verschillende actielijnen van het Observatorium



De analyses van het Observatorium helpen bij de beeldvorming over de veiligheid in het Brussels Hoofdstedelijk Gewest (BHG). Het Observatorium verricht onderzoek naar criminaliteit in de brede zin van het woord, en in het bijzonder naar de thema's die aan bod komen in het [Globaal Veiligheids- en Preventieplan \(GVPP\)](#).<sup>2</sup> Dit plan, dat het strategische

kader vormt voor alle actoren van de preventie- en veiligheidsketen in het Brussels Hoofdstedelijk Gewest, benadrukt het belang van een accurate beeldvorming van de veiligheidsfenomenen. Dit voornamelijk om maatregelen te kunnen treffen die op de realiteit afgestemd zijn.<sup>3</sup>

1 Het team van het Observatorium, dat aanvankelijk verbonden was aan de Gewestelijke Overheidsdienst Brussel (GOB - Brussel Plaatselijke Besturen), werd op 1 januari 2017 overgeplaatst naar Brussel Preventie & Veiligheid (BPV). BPV veranderde midden 2022 van naam en werd safe.brussels. Zie voor de wettelijke opdrachten van het Observatorium artikel 8 van de ordonnantie van 28 mei 2015 tot oprichting van een instelling van openbaar nut waarin het beheer van het preventie- en veiligheidsbeleid in het Brussels Hoofdstedelijk Gewest is samengebracht, waaronder het opstellen van het jaarlijks verslag.. Het Observatorium is betrokken bij het Gewestelijk Technisch Comité voor Statistiek en Analyse (GTCS), georganiseerd door het Brussels Instituut voor Statistiek en Analyse (BISA).

2 De termen aangeduid in kleur zijn opgenomen in de verklarende woordenlijst in deel VI van dit document.

3 Het eerste [GVPP](#) tijdens de periode 2017-2020 en het tweede [GVPP](#) sinds 2021.

TABEL 1: De 9 thema's van het GVPP 2021-2024

	<b>Fysieke en psychische menselijke integriteit</b>	<b>T1</b>	Fysiek, seksueel, verbaal en psychologisch geweld, discriminatie, gendergerelateerd geweld, intrafamiliaal geweld, geweld in de openbare ruimte (inclusief online).
	<b>Polarisering en radicalisering</b>	<b>T2</b>	<a href="#">Polarisering</a> , radicalisering, alle soorten extremisme: jihadistisch, rechts, links, anarchistisch, eco-terrorisme.
	<b>Drugs en verslavingen</b>	<b>T3</b>	Overlast gerelateerd aan de consumptie en handel van alcohol/drugs in de openbare ruimte; bezit, verkoop en productie van psychoactieve middelen; <a href="#">harm reduction</a> , hulpverlening voor kwetsbare druggebruikers.
	<b>Mensenhandel en mensensmokkel</b>	<b>T4</b>	Uitbuiting (seksueel, economisch, bedelen of gedwongen criminaliteit) van kwetsbare personen voor financiële doeleinden; mensensmokkel; inbreuken die mogelijke aanwijzingen van mensenhandel zijn (huisjesmelkerij, zwartwerk, enz.).
	<b>Eigendomsdelicten</b>	<b>T5</b>	Alle soorten diefstal (eenvoudige diefstal: zakkenrollerij, winkeldiefstal, fietsdiefstal, enz.; diefstal met geweld; gekwalificeerde diefstal), afpersing, beschadiging van (on)roerende goederen (vandalisme, brand, graffiti).
	<b>Mobiliteit en verkeersveiligheid</b>	<b>T6</b>	Verkeersovertredingen (snelheid, alcohol, drugs, wegcode, enz.); het naast elkaar bestaan van steeds meer verschillende vervoersmiddelen; overlast en criminaliteit in het openbaar vervoer.
	<b>Milieu en overlast</b>	<b>T7</b>	Milieumisdrijven (water- en luchtkwaliteit, vervuiling, dierenwelzijn, biodiversiteit); overlast en ongeregeldheden (geluidsoverlast, netheid en het delen van de openbare ruimte).
	<b>Smokkel en fraude</b>	<b>T8</b>	Handel in frauduleuze goederen (valse documenten, namaak, <a href="#">heling</a> , enz.), economische en financiële misdrijven (fiscale en sociale fraude, witwassen van geld, enz.); cybercriminaliteit (informaticafraude, oplichting via het internet, <a href="#">hacking</a> , enz.), wapenmisdrijven.
	<b>Crisisbeheer en veerkracht</b>	<b>T9</b>	Interventies van de brandweer en dringende medische hulpverlening; evenementen en beheer van de openbare orde; crisisbeheer (afgekondigde fases, uitgevoerde oefeningen, enz.) milieurisico's (overstromingen, vervuiling, enz.).

Bij de resultaten van het Observatorium horen methodologische opmerkingen die nodig zijn voor een juiste interpretatie van de analyses. In dit document worden deze principes en aandachtspunten voorgesteld. Het kan zowel gebruikt worden als op zichzelf staand document maar ook als bijlage bij de verschillende publicaties van het Observatorium.

De gids begint met een uiteenzetting van de methodologische principes die ten grondslag liggen aan het onderzoek. Hierna worden de

gegevensbronnen die door het Observatorium worden gebruikt gepresenteerd. Vervolgens worden de analyses en hun beperkingen besproken. Ten slotte bevat deze gids een verklarende woordenlijst met definities van de termen die regelmatig worden gebruikt door het Observatorium. Deze termen worden doorheen de gids [in kleur aangeduid](#).

Dit document zal worden geactualiseerd naarmate het Observatorium evolueert, qua werkzaamheden en publicaties.

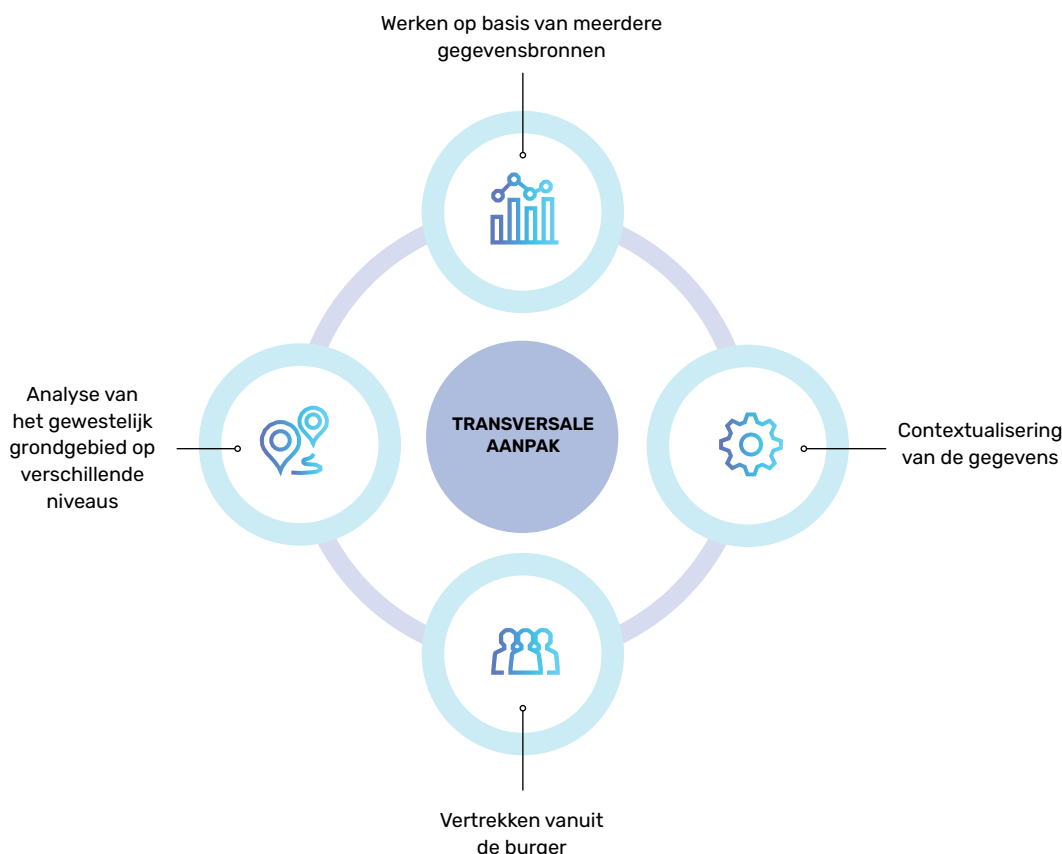


# Methodologische pijlers



De werkzaamheden van het Observatorium steunen op bepaalde methodologische pijlers. Zij zetten grote lijnen van de analyses uit en bepalen ook de richting ervan. Ze worden in dit deel uitgelegd.

FIGUUR 2: **Methodologische pijlers van het Observatorium**



## 1 Werken op basis van meerdere gegevensbronnen

De methodologie van het Observatorium berust op een transversale en multidisciplinaire aanpak. Dit houdt in dat meerdere gegevensbronnen worden ingezet. Dit is mogelijk door structurele uitwisselingen met verschillende actoren te voorzien: gemeentelijke, gewestelijke, federale en gemeenschapsbesturen, de federale en de lokale politie, parketten, rechtbanken, en de verenigings- en privésector. De burger, die wordt bevraagd aan de hand van de gewestelijke veiligheidsenquêtes (zie hieronder),

vormt ook een volwaardige gegevensbron. Het is de bedoeling om informatie over de [geregistreeerde criminaliteit](#), die de werkelijkheid slechts gedeeltelijk weerspiegelt, aan te vullen. Dit doen we door de cijfers in hun context te plaatsen en aan elkaar te relateren. Door deze globale aanpak kunnen de vele dimensies van veiligheid in kaart worden gebracht en komen we tot een betere kennis van de verschillende fenomenen.



## De geregistreerde criminaliteit

Niet alle gepleegde strafbare feiten worden bij de politie gemeld. De registratie van een feit door de politie (en justitie, naargelang het gevolg dat eraan wordt gegeven)<sup>4</sup> hangt in wezen van twee factoren af<sup>5</sup>:

- › **De aangifte van het misdrijf:** we spreken van 'brengcriminaliteit' als het misdrijf wordt geregistreerd naar aanleiding van een klacht. De bereidheid tot aangifte hangt echter af van de zichtbaarheid van het feit en het al dan niet bestaan van slachtoffers,<sup>6</sup> maar ook van de sociale gebruiken van een wijk (de tolerantie van de bevolking ten opzichte van een bepaald type feit kan van wijk tot wijk verschillen). Verder hangt bereidheid tot aangifte van het soort misdrijf af: zo dienen slachtoffers van zedenfeiten zelden een klacht in uit angst voor represailles, omdat ze vrezen dat er niet naar hen zal worden geluisterd of vanuit een gevoel van schaamte of verlegenheid. Voor dit type feiten zullen de politieke criminaliteitsstatistieken dus een onderschatting van de realiteit vormen.
- › **Proactief optreden van de politie:** we spreken van 'haalcriminaliteit' voor feiten waarvan de registratie meer afhangt van

politieactiviteit (controles, toezicht, enz.) dan van de aangifte ervan: hoe meer men zoekt, hoe meer feiten men vindt. Voor deze feiten – vaak misdrijven tegen bijzondere wetten – geven de politieke criminaliteitsstatistieken eerder een beeld van de politieactiviteit dan van de werkelijke criminaliteit. Indien er weinig activiteit is op bepaalde vlakken (bv. drugsmisdrijven) dan zal dit type criminaliteit weinig worden opgespoord, ongeacht de realiteit. De politieactiviteit wordt gestuurd door de prioriteiten van het strafrechtelijk beleid. Deze werken als een filter door voorrang te geven aan een reeks criminele fenomenen en andere verschijnselen. De politie kan immers niet alle gepleegde misdrijven controleren.

Merk op dat de pv's en vaststellingen die leiden tot **administratieve sancties** (gemeentelijke of gewestelijke)<sup>7</sup> ook een vorm van registratie van strafbare feiten vormen. Net als bij de politieke statistieken hangt het aantal ervan hoofdzakelijk af van de activiteit van de ambtenaren die ze vaststellen (politieagenten, gemeentelijke of gewestelijke ambtenaren), en – in bepaalde gevallen<sup>8</sup> – van klachten van burgers.

4 Zie de voorstelling van de strafrechtelijke trechter hieronder.

5 FEDERALE POLITIE, *Methodologische nota. Politieke criminaliteitsstatistieken, s.d.*, p. 9.

Beschikbaar op <https://www.politie.be/statistieken/nl/criminaliteit/criminaliteit-methodologie>.

6 Een misdrijf dat wordt gepleegd in de openbare ruimte of in een dichtbevolkte wijk, is meer 'zichtbaar' dan een feit dat wordt gepleegd in de beschutting van een kantoor of een vrijstaand huis. Feiten waarvoor er geen geïdentificeerde slachtoffers zijn (bv. fiscale fraude van ondernemingen) worden minder vaak gemeld. Cf. ROBERT Ph., "Les statistiques criminelles et la recherche. Réflexions conceptuelles", in *Déviante et société*, Vol. 1, nr. 1, 1977, pp. 5-11. Misdrijven van het type 'fiscale fraude' wekken ook minder sociale respons op bij de burger, die vrij onverschillig staat ten opzichte van die 'criminaliteit zonder slachtoffer' of van het 'virtuele slachtoffer dat de Staat is' (LASCOURMES P. en NAGELS C., *Sociologie des élites délinquantes. De la criminalité en col blanc à la corruption politique*, Parijs, 2014, p. 63. Zie ook CLAISE M., *Essai sur la criminalité financière*, 2015).

7 Zie hieronder II.4. **Administratieve sancties**.

8 Bv. voor nachtelijke geluidsoverlast (GAS) of andere milieumisdrijven in verband met lawaai, luchtverontreiniging of elektromagnetische vervuiling (Leefmilieu Brussel).

## 2 Contextualisering van de gegevens

De analyses van het Observatorium zijn bedoeld om de uitdagingen die eigen zijn aan het Brussels Gewest te begrijpen en te verklaren. Dit gewest wordt door meer dan anderhalf miljoen mensen bezocht – 1.223.637 bewoners op 01 januari 2022, plus pendelaars, studenten en toeristen.

De criminaliteitsgegevens moeten derhalve in hun context worden gelezen en geïnterpreteerd, rekening houdend met de demografische trends, de bevolkingsdichtheid, de socio-economische en culturele diversiteit, de situatie op het vlak van milieu en stedenbouw, en ook de mobiliteit in het gewest. Met name op socio-economisch vlak wordt het Brussels Gewest gekenmerkt door aanzienlijke verschillen tussen bepaalde welvarende wijken en meer precare wijken. Sociale ongelijkheid heeft

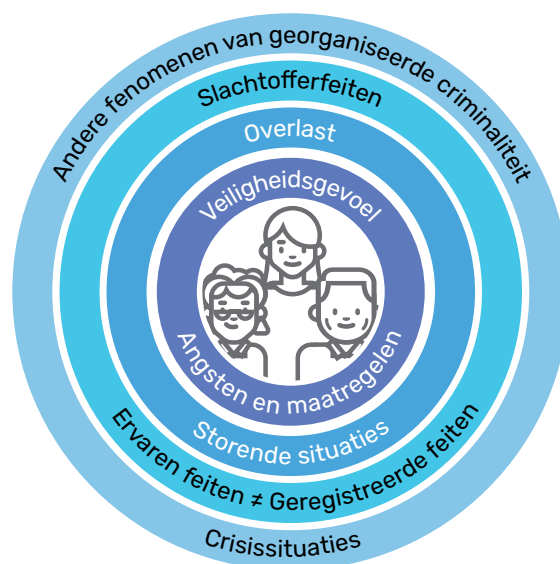
gevolgen voor de veiligheid. Enerzijds kan ongelijkheid een bron van polarisatie onder de bevolking zijn; anderzijds kan het socio-economisch niveau een invloed hebben op delinquentie (bestaanscriminaliteit versus witteboordencriminaliteit, enz.).<sup>9</sup> Bestaansonzekerheid is ook een factor van kwetsbaarheid die ervoor zorgt dat een deel van de Brusselaars zich onvoldoende kan wapenen tegen risico's.

De gezondheids crisis in verband met Covid-19 en alle daaruit voortvloeiende maatregelen om activiteiten en reizen te beperken, met name in 2020 en 2021, zijn ook essentiële contextuele elementen waarmee rekening moet worden gehouden bij de variaties in de criminaliteitscijfers gedurende deze twee jaar. Hetzelfde geldt voor alle actuele gebeurtenissen.

## 3 Gerichtheid op de burger

Het Observatorium vertrekt bij de ontwikkeling van zijn analyses vanuit de burger, in de brede zin van het woord.<sup>10</sup> Deze benadering van de 'ervaren veiligheid', van het subjectieve naar het objectieve, poogt het (on)veiligheidsgevoel te vatten en te begrijpen waardoor het wordt gevoed, op meerdere niveaus: de dagelijkse overlast en de situaties die als storend worden ervaren; ervaren feiten van slachtofferschap, waarmee het mogelijk wordt om de prevalentie van verschillende problemen bij de bevolking te bestuderen; maar ook fenomenen van georganiseerde criminaliteit of crisissituaties, die minder vaak worden ervaren door de burger maar die niet zonder gevolgen zijn voor de individuele veiligheid. Vanuit die optiek is de bevraging van personen die vaak op het gewestelijke grondgebied aanwezig zijn van essentieel belang voor het Observatorium. De bevraging gebeurt aan de hand van enquêtes, de zogenaamde Gewestelijke Veiligheidsenquêtes.<sup>11</sup>

FIGUUR 3: Benadering uitgaande van de burger



<sup>9</sup> PICCA, G. « Criminalité et criminels », in PICCA G. (éd.), *La criminologie*, Presses Universitaires de France, 2009, pp. 41-70.

<sup>10</sup> Zowel particulieren (bewoners, toeristen, pendelaars) als professionals (zelfstandigen en ondernemingen) die hun activiteit uitoefenen in het BHG, worden beoogd.

<sup>11</sup> Zie hieronder II. 1. voor meer informatie over de enquêtes.

## 4 Analyse van het gewestelijke grondgebied op verschillende niveaus

De gegevens die door het Observatorium behandeld worden, hebben betrekking op het gewestelijke grondgebied, waarvan de kenmerken verschillen van gemeente tot gemeente en van wijk tot wijk. Om tot een betere kennis van de criminaliteit en de onveiligheidsfenomenen te komen, koppelt de methodologie van het Observatorium een globale

gewestelijke visie aan de realiteit die verankerd is op wijkniveau. Naargelang de onderzochte problemen en de geografische nauwkeurigheid van de beschikbare gegevens, zijn de analyses georganiseerd op het niveau van de [statistische sectoren](#), de [wijken](#), de gemeenten of het gewest als geheel (zie hieronder).

# „ Gegevensbronnen

De kwalitatieve en kwantitatieve gegevens waarop de analyses van het Observatorium zijn gebaseerd, kunnen in drie groepen worden ingedeeld volgens hun toegankelijkheidsgraad: openbare gegevens, gegevens die toegankelijk zijn via partnerschappen met gegevenshouders, en gegevens die door het Observatorium zelf worden geproduceerd. Deze gegevens houden ofwel rechtstreeks verband met de criminaliteit en het veiligheidsgevoel, of ze zijn contextueel.

FIGUUR 4: De veelvoudige gegevensbronnen van het Observatorium



In de publicaties van het Observatorium wordt herhaaldelijk gebruik gemaakt van bepaalde gegevensbronnen met betrekking tot veiligheid. Naast contextuele informatie gaat het hoofdzakelijk om de resultaten van de Gewestelijke Veiligheidsenquêtes en om statistieken die door de traditionele partners in de preventie- en veiligheidsketen wor-

den opgesteld: politie en justitiële statistieken en statistieken over [administratieve sancties](#). Deze informatie wordt, afhankelijk van het onderwerp, aangevuld met meer specifieke kwantitatieve en kwalitatieve gegevens van andere partners (bv. gewestelijke overheden, vzw's).

Deze gegevens en de methodologische voorzorgsmaatregelen voor het gebruik ervan worden hieronder gepresenteerd. Hiernaast worden enkele proceselementen (met name betreffende de werking van de strafrechtketen) besproken die nodig

zijn voor een goed begrip van de analyses. In deze gids verwijzen we tevens naar de methodologische publicaties van de betrokken gegevensverstreckers. Daar is meer informatie over hun respectieve statistieken en methodologieën terug te vinden.

## 1 Gewestelijke Veiligheidsenquêtes

Sinds 2018 voert het Observatorium afwisselend een enquête uit bij particulieren (bewoners, toeristen en pendelaars) en bij bedrijven (rechtspersonen en natuurlijke personen) in het Brussels Hoofdstedelijk Gewest. Dit is een heel nieuwe benadering van het veiligheidsgevoel en het [slachtofferschap](#) van de verschillende categorieën personen die vaak op het grondgebied aanwezig zijn.

De enquêtes vormen een essentiële gegevensbron voor de kennis van de criminaliteit en het veiligheidsgevoel op het grondgebied van het BHG en zijn een nuttige aanvulling op de gegevens van de [geregistreerde criminaliteit](#) (zie hierboven). Ze dragen bij aan de beeldvorming van veiligheidsfenomenen en maken het mogelijk om relevante aanbevelingen te formuleren om het overheidsbeleid inzake preventie en veiligheid te verbeteren.

De vragenlijsten zijn opgesteld door het Observatorium, met de steun van begeleidingscomités<sup>12</sup> die qua samenstelling wisselen, om zo goed mogelijk aan te sluiten bij de specifieke kenmerken van de behandelde onderwerpen en de beoogde doelgroepen. De enquêtes worden op het terrein uitgevoerd door een dienstverlener, die gebruik maakt van een steekproefmethode die de representativiteit van de resultaten garandeert. De resultaten worden gepubliceerd in de reeks 'Cahiers van het Observatorium'.<sup>13</sup> Ook de methodologie, die specifiek is voor elke enquête (omvang van de steekproef, [representativiteit](#), [foutenmarge](#), statistische methodes, betekenislaag van de resultaten, plaatsingswijze, enz.), wordt er uitgebreid beschreven. Desondanks kunnen hier enkele

algemene opmerkingen over de twee ontwikkelde enquêtetypes worden gemaakt.

### 1.1 De enquêtes gericht op 'particulieren'

De doelgroepen van de enquêtes gericht op 'particulieren' zijn de burgers (ouder dan 15 jaar) die in het Brussels Hoofdstedelijk Gewest wonen (bewoners), werken (pendelaars) of er op bezoek zijn (toeristen). De verzamelde informatie heeft uitsluitend betrekking op de veiligheid van deze particulieren op het gewestelijk grondgebied. Ze betreft de veiligheidsperceptie, het gevoel van de mensen, de beschermingsmaatregelen, de vastgestelde overlast en de feiten waarvan de respondenten gedurende de twaalf maanden voorafgaand aan de enquête het slachtoffer zijn geworden. Deze afgelijnde periode wordt in dit type enquête traditioneel gekozen om vertekende herinneringen (cf. 'geheugeneffect') of temporele verschuivingen van herinneringen te verminderen.<sup>14</sup> De vragenlijst is ook bedoeld om gegevens over de plaatsen waar de feiten zich hebben afgespeeld, te verzamelen. De reacties van de respondenten op slachtofferervaringen worden onderzocht via vragen over de redenen voor het niet-aangeven van de feiten en over hun bereidheid om al dan niet een beroep te doen op hulp van buitenaf, anders dan politiebijstand.

<sup>12</sup> Intern (safe.brussels) en extern (partners).

<sup>13</sup> Beschikbaar op de website <http://safe.brussels>.

<sup>14</sup> Zie ZAUBERMAN R. en ROBERT Ph., "Les enquêtes de victimation en Europe", in *Économie et statistique*, 2011, nr. 448-449, p. 96; FATTAH E.A., "Les enquêtes de victimisation : leur contribution et leurs limites", in *Déviante et Société*, 1981, Vol. 5, nr. 4, pp. 428-430.

## 1.2 De enquêtes gericht op 'ondernemingen'

De enquêtes zijn gericht op natuurlijke en rechtspersonen met een activiteit in het BHG. Net als de particulieren worden de professionals bevraagd over hun onveiligheidsgevoel, de strafbare feiten waarvan zij het slachtoffer zijn geworden bij hun professionele activiteiten, en de getroffen preventie- en veiligheidsmaatregelen.

Dit type enquête is relatief uitzonderlijk. Het [slachtofferschap](#) dat de ondernemingen of de natuurlijke personen tijdens hun activiteiten ervaren,

verschilt echter van dat van een particulier, zowel qua werkwijze, frequentie en aard van de inbreuken als qua omvang van de geleden schade. De schade die een rechtspersoon lijdt, heeft niet alleen gevolgen voor de economische en financiële situatie van het slachtoffer, maar ook voor de werking en het imago van de onderneming. Bovendien kunnen misdrijven tegen ondernemingen worden behandeld door niet-gerechtelijke instanties die voor het slachtoffer kunnen volstaan in het kader van de afschrijving van de verliezen. Deze vorm van criminaliteit wordt dus niet noodzakelijk aangegeven aan de politie, zodat ze onderschat blijft in de criminaliteitsstatistieken.

## 2 Politiestatistieken

### 2.1 Politie criminaliteitsstatistieken

De politie criminaliteitsstatistieken die door het Observatorium worden behandeld, zijn afkomstig via verschillende kanalen van de politie:

- › De officiële statistieken van de [BIPOL](#)<sup>15</sup> – er is in dit verband een online 'methodologische nota' beschikbaar, opgesteld door de Federale Politie<sup>16</sup>;
- › De statistieken die op verzoek worden verstrekt door de [CSD](#)<sup>17</sup> van het Brusselse arrondissement: het gaat om gegevens uit de Algemene Nationale Gegevensbank ([ANG](#)) per type misdrijf en vergezeld van lokalisatiegegevens die het Observatorium in staat stellen om misdrijven in kaart te brengen op het niveau van de Brusselse wijken;

- › De statistieken van het [ISLP](#) - *Integrated System for the Local Police* – die op verzoek door de politiezones worden meegedeeld aan het Observatorium in het kader van specifieke en afgebakende analyses of uitwisselingen van meer kwalitatieve aard.

De politiezones worden ook regelmatig geraadpleegd voor het verzamelen van kwalitatieve gegevens voor diverse onderzoeksprojecten van het Observatorium.

### Teleenheid

De officiële politie statistieken hebben als teleenheid het aanvankelijk proces-verbaal (APV<sup>18</sup>) dat dient om "nieuwe en voorheen onbekende strafbare feiten of inbreuken kenbaar te maken aan het [Openbaar Ministerie](#)".<sup>19</sup> Het aantal APV's is geen weerspiegeling van het aantal afzonderlijke

<sup>15</sup> De Business Unit Beleid en Beheer ([BIPOL](#)) van de directie Politie informatie en ICT-middelen ([DRI](#)).

<sup>16</sup> FEDERALE POLITIE, *Methodologische nota. Politie criminaliteitsstatistieken, s.d.*, beschikbaar op <https://www.politie.be/statistieken/nl/criminaliteit/criminaliteit-methodologie>.

<sup>17</sup> Coördinatie- en steundirectie van de Federale Politie.

<sup>18</sup> Bij dit type pv worden vervolgens de zogeheten 'navolgende' pv's gevoegd, die het gerechtelijk dossier zullen aanvullen (andere verhoren van personen of taken die op verzoek van de onderzoeksrechter moeten worden uitgevoerd, enz.).

<sup>19</sup> ANPA, Académie nationale de police, *Cadre moyen et cadre des officiers. Compétences policières en matière de procès-verbaux (généralités)*, Brussel: Federale Politie (DGR), 2008, pp. 11-12.



slachtoffers of verdachten, omdat die het onderwerp van meerdere pv's kunnen zijn.

De pv's hebben betrekking op inbreuken op het Strafwetboek en andere bijzondere wetten. De politieke statistieken maken ook gebruik van de begrippen 'fenomeen', een bundeling van meerdere inbreuken (bv. intrafamiliaal geweld), en 'criminele figuren', die combinaties van eenheden uit de ANG<sup>20</sup> zijn, bijvoorbeeld:

- › een misdrijf (bv. diefstal) met het voorwerp of vervoermiddel waarop die diefstal betrekking heeft (bv. fietsdiefstal);
- › een misdrijf in combinatie met de plaats waar het misdrijf werd gepleegd (bv. inbraak in een woning<sup>21</sup>);
- › een misdrijf in combinatie met de wijze waarop het misdrijf werd gepleegd (bv. gewapende diefstal).

Deze verschillende classificaties van strafbare feiten en de verschillende analyseniveaus (kwalificatie/feit, pv, fenomeen of figuur) hebben een impact op de verwerkingen van de cijfers. Bijvoorbeeld: fietsdiefstallen (criminele figuur) gepleegd zonder inbraak kunnen niet bij kleine diefstal (misdrijf) worden opgeteld, omdat ze reeds in deze categorie zijn opgenomen.

### Volledigheidsgraad van de ANG

De volledigheidsgaad van de ANG weerspiegelt het percentage afgesloten pv's dat aan de Gegevensbank is doorgegeven. De snelheid waarmee de ANG wordt gevoed, verschilt van politiezone tot politiezone. Er wordt van uitgegaan dat "betrouwbare cijfers in principe beschikbaar zijn tot een periode van een viertal maanden voorafgaand aan de afsluiting van de databank".<sup>22</sup> Aangezien de ANG

continu wordt aangevuld, kunnen de cijfers die in een analyse of een verslag worden gepresenteerd verschillen van de cijfers in een ouder verslag of in studies van partners, dit afhankelijk van de extractiedatum van de gegevens.

### 2.2 Verkeersovertredingen

Het Observatorium verwerkt daarnaast de statistieken inzake verkeersovertredingen die in het Brussels Hoofdstedelijk Gewest geregistreerd worden. Deze gegevens betreffen:

- › de officiële statistieken van de DRI/BIPOL<sup>23</sup> die beschikbaar zijn op het niveau van de gemeenten;
- › bepaalde geografisch gelokaliseerde gegevens die het Observatorium heeft verkregen in het kader van jaarlijkse overeenkomsten met de DRI, waarmee verkeersongevallen of politiecontroles in kaart kunnen worden gebracht.

### 2.3 Veiligheidsmonitor

De federale politie voert eveneens een enquête uit bij de bevolking over slachtofferschap, buurtproblemen, onveiligheidsgevoelens en tevredenheid over politiewerk. Dit onderzoek, de "Veiligheidsmonitor" genoemd, wordt uitgevoerd in samenwerking met de FOD Binnenlandse Zaken en de lokale overheden. De resultaten die online worden gepubliceerd<sup>24</sup>, worden door het Observatorium gebruikt en laten toe de resultaten van de Gewestelijke Veiligheidsenquête in perspectief te plaatsen.

20 Algemene Nationale Gegevensbank (ANG).

21 Woninginbraak is een [diefstal] met [braak] binnen een [woning] ofwel in de ruime zin (hoofdgebouw + bijgebouwen), ofwel in de strikte zin van het woord (enkel hoofdgebouw). De termen tussen haakjes staan voor eenheden die uit de ANG kunnen worden geëxtraheerd.

22 FEDERALE POLITIE, *CMethodologische nota. Politieke criminaliteitsstatistieken*, s.d., beschikbaar op <https://www.politie.be/statistieken/nl/criminaliteit/criminaliteit-methodologie>.

23 <https://www.politie.be/statistieken/nl/verkeer/verkeersovertredingen>.

24 <https://www.politie.be/statistieken/nl/veiligheidsmonitor>.

### 3 Gerechtelijke statistieken

#### 3.1 Algemeen

Net als de politieële statistieken geven de gerechtelijke statistieken enkel een beeld van de **geregistreeerde criminaliteit** die door justitie wordt behandeld. Ze geven eerder een beeld van de activiteit van de verschillende gerechtelijke instanties, dan van de werkelijke criminaliteit.

Het Belgische gerechtelijke apparaat is onderverdeeld in drie stelsels:

- het strafrechtelijk systeem voor meerderjarigen die aansprakelijk worden geacht voor hun daden en die worden vervolgd voor drie types misdrijven of strafbare feiten: **overtredingen**, **wanbedrijven** en **misdaden**;
- de **bescherming van de maatschappij**, betreft individuen die misdrijven of inbreuken hebben gepleegd, maar die als niet-aansprakelijk worden beschouwd op grond van hun mentale toestand;
- de jeugdbescherming (**beschermingssysteem**) voor minderjarigen.

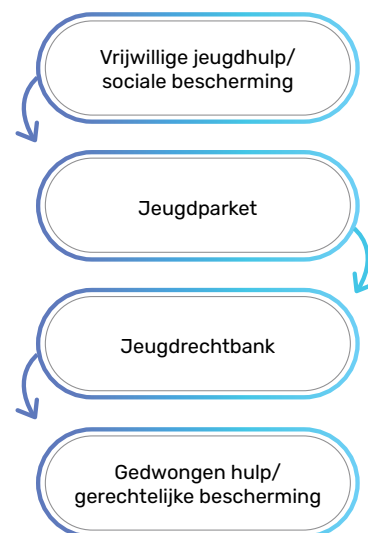
Door te kiezen voor een globale aanpak, volgens de hierboven uiteengezette methodologie, behandelt het Observatorium alle niveaus van de strafrechtelijke trechter. Voor minderjarigen (in gevaar of daders) omvat dit de activiteit van de actoren van de communautaire jeugdhulp, en voor meerderjarigen het toezicht door Justitiehuzen (die sinds de zesde staatshervorming onder de bevoegdheid van de gemeenschappen vallen).

Deze globale visie opent nieuwe analyseperspectieven en legt de nadruk op de eigenheid van de verschillende aanpakken die door de gemeenschappen bepaald worden en op hun beurt een weerslag hebben op het gewestelijke grondgebied.

FIGUUR 5: De strafrechtelijke trechter. Bron: FOD Justitie



FIGUUR 6: De keten van de jeugdhulp



### 3.2 Statistieken van de jeugdhulp



#### Het Belgische beschermingsysteem

Het Belgische **beschermingsysteem** berust op het begrip van de strafrechtelijke niet-aansprakelijkheid van de minderjarige. Minderjarigen die een 'als misdrijf omschreven feit' (MOF) hebben gepleegd, worden beoordeeld door een bijzondere rechtbank. De 'maatregelen' (en niet 'straffen') die hen worden opgelegd, zijn weliswaar bindend, maar hebben een opvoedkundig doel. Het historische beschermingsmodel betreft zowel minderjarige delinquenten als minderjarigen in **verontrustende opvoedingssituaties (VOS)**.<sup>25</sup>

De jeugdbescherming valt onder de bevoegdheden van de gemeenschappen<sup>26</sup>, die met hun respectieve decreten van 2018<sup>27</sup> en 2019<sup>28</sup> verschillende richtingen zijn ingeslagen. De Vlaamse Gemeenschap legt meer de nadruk op de responsabilisering van de minderjarigen

en maakt daarbij een onderscheid tussen de procedures voor minderjarigen in gevaar (VOS)<sup>29</sup> en delinquente minderjarigen (MOF). De Franse Gemeenschap dringt dan weer aan op preventie en dejuridisering, waarbij de tenlasteneming van beide soorten minderjarigen in dezelfde tekst wordt behandeld. Om een tenlasteneming te verzekeren die is aangepast aan alle Brusselaars, zowel Nederlandstalige als Franstalige, heeft de Gemeenschappelijke Gemeenschapscommissie (GGC) in 2019 een ordonnantie aangenomen die de voorgaande bepalingen in verband met minderjarigen in gevaar<sup>30</sup> overneemt en de principes van de interventie van de rechter en de jeugdrechtbank vaststelt, evenals de maatregelen die kunnen worden getroffen voor minderjarigen die een MOF hebben gepleegd in het Brussels Hoofdstedelijk Gewest.<sup>31</sup>

Op het gebied van de jeugdhulp worden de gegevens die door het Observatorium worden gebruikt, verstrekt op verzoek en geanonimiseerd door de directie Methodes, Onderzoek, Opleiding en Statistieken van de AGAJ (*Administration générale de l'aide à la jeunesse*) voor de Federatie Wallonië-Brussel, en door Opgroeien, Afdeling Strategie en Ondersteunende Diensten voor de Vlaamse Gemeenschap. De gegevens hebben betrek-

king op het aantal minderjarigen dat wordt opgevangen in de vrijwillige hulpverlening (voorafgaand aan de tussenkomst van de gerechtelijke actoren stricto sensu) en in de verplichte hulpverlening (bij beslissing van de jeugdrechtbank) per type dossier (VOS of MOF). Verder gaat het om het aantal minderjarigen dat in openbare instellingen voor jeugdbescherming wordt geplaatst. Gezien de verschillen in het juridische kader en de

25 Met uitzondering van de **uithandengeving** en de minderjarigen van 16 tot 18 jaar die voor de politierechtbank komen in verband met verkeersinbreuken of aanverwante feiten. Cf. Art. 36bis van de wet van 8 april 1965 betreffende de jeugdbescherming, het ten laste nemen van minderjarigen die een als misdrijf omschreven feit hebben gepleegd en het herstel van de door dit feit veroorzaakte schade, BS 15 april 1965.

26 Zie het *Verslag 2018* van het Observatorium voor een historisch overzicht (<https://safe.brussels.nl/publicaties>).

27 'Code de la Prévention, de l'Aide et de la Protection de la jeunesse' (Wetboek van preventie, hulpverlening aan de jeugd en jeugdbescherming), aangenomen bij decreet van de Franse Gemeenschap op 18 januari 2018. Inwerkingtreding in januari 2019.

28 Decreet betreffende het jeugddelinquentierecht, 15.02.2019. BS 26.04.2019. Inwerkingtreding in september 2019.

29 Decreet van de Vlaamse Gemeenschap van 12 juli 2013 betreffende de integrale jeugdhulp.

30 Ordonnantie van de Gemeenschappelijke Gemeenschapscommissie van het Brussels Hoofdstedelijk Gewest van 29 april 2004 inzake hulpverlening aan jongeren, BS 1 juni 2004.

31 Ordonnantie van 16 mei 2019 betreffende de jeugdhulpverlening en jeugdbescherming, BS 5 juni 2019.

specifieke kenmerken die verbonden zijn aan de organisatie van deze communautaire diensten, is het niet altijd gemakkelijk om deze gegevens met elkaar te vergelijken.

### 3.3 Statistieken van de parketten

De gegevens over de activiteit van de parketten komen in de globale benadering van de strafrechtelijke keten overeen met de fase die volgt op de processen-verbaal van de politiediensten<sup>32</sup> – of andere inspectiediensten – en die voorafgaat aan de statistieken over de veroordelingen. Deze statistieken, [die online gepubliceerd worden](#), zijn opgesteld door de analisten van het [Openbaar Ministerie](#). Ze zijn gebaseerd op de gegevens die worden ingevoerd in de professionele toepassingen van de parketten ([MaCH](#), naar aanleiding van een migratie tussen 2016 en 2019, en PJG voor het parket van de jeugdrechtbank).

Sinds de hervorming van het [gerechtelijk arrondissement](#) Brussel, die in april 2014 in werking is getreden, behandelt het Brussels parket hoofdzakelijk<sup>33</sup> zaken die een link hebben met het grondgebied van het BHG (plaats van de feiten of, voor bepaalde zaken, de woonplaats van de verdachte). De gegevens van de voorgaande jaren hebben betrekking op het ruimere grondgebied van Brussel (19 gemeenten) en Halle-Vilvoorde (35 gemeenten).

De statistieken van het [Openbaar Ministerie](#) in verband met het onderzoek en de vervolging van strafzaken door het correctioneel parket die door het Observatorium worden verwerkt, hebben betrekking op de instroom per type tenlastelegging, de hangende zaken en de uitstroom per type afsluitende beslissing. Door de samenwerking met de statistisch analisten van het [Openbaar Ministerie](#) kan het Observatorium op verzoek meer gedetailleerde gegevens verkrijgen.

Wat het jeugdparket betreft, hebben de beschikbare statistieken enkel betrekking op de instroom van de beschermingszaken. De cijfers die door het Observatorium worden behandeld, hebben enerzijds betrekking op het aantal instromende zaken (per type zaak, type tenlastelegging voor de [MOF](#)-zaken, en wijze van instroom), anderzijds op het aantal unieke minderjarigen die bij deze zaken betrokken zijn (per type zaak, per geslacht, leeftijd en aantal zaken).

Op de website van de statistische analisten van het [Openbaar ministerie](#) is gedetailleerde methodologische informatie terug te vinden over hun statistieken.<sup>34</sup>

### 3.4 Statistieken van de rechtbanken

De statistieken van de rechtbanken en de hoven worden jaarlijks gepubliceerd door de ondersteuningdienst van het College van hoven en rechtbanken. Ze zijn [online](#) beschikbaar. De statistieken hebben betrekking op strafzaken die behandeld worden tijdens de onderzoeksfase en tijdens de berechtingsfase (aantal op de rol ingeschreven zaken, aantal zaken afgesloten met een definitieve uitspraak, type uitspraken, behandelingsduur). Het Observatorium ontvangt op verzoek meer gedetailleerde gegevens.

Als gevolg van de splitsing van de parketten van Brussel en Halle-Vilvoorde is er nu een geografische vertekening tussen de gegevens van het parket van Brussel (die betrekking hebben op het BHG vanaf 2015, zie hierboven) en die van de rechtbanken, die niet gesplitst zijn, maar ontdubbeld in een Franstalige rechtbank en een Nederlandstalige rechtbank. Deze zijn allebei bevoegd voor het geheel van de 54 gemeenten van het BHG (19) en zijn rand van Halle-Vilvoorde (35 gemeenten) – behalve de politierechtbanken, deze hebben enkel betrekking op het BHG..

32 Niet alle door de politie vastgestelde feiten worden doorgegeven aan het parket: bepaalde vastgestelde feiten leiden tot een vereenvoudigd proces-verbaal (VPV), een ambtshalve politieel onderzoek (APO) of een gemeentelijke administratieve sanctie (GAS).

33 Sommige zaken kunnen ter beschikking worden gesteld van het parket van een arrondissement waar de verdachte reeds betrokken is bij bepaalde feiten, ook al zijn de nieuwe feiten in een ander arrondissement gepleegd. In dergelijke gevallen is het dus mogelijk dat een parket zaken moet behandelen die niet in het eigen [gerechtelijk arrondissement](#) hebben plaatsgevonden. Bovendien is het voor sommige zaken (bv. computercriminaliteit) moeilijk om de pleegplaats van de feiten vast te stellen.

34 <https://www.om-mp.be/stat/>.

Het Observatorium verwerkt de statistieken van het College van hoven en rechtbanken in verband met de politierechtbanken, de correctionele zaken die in eerste aanleg worden behandeld en de beschermingszaken die worden behandeld door de jeugdkamer van de 'Familie- en Jeugdrechtbank'<sup>35</sup>, die in september 2014 werd opgericht.<sup>36</sup>

Voorzichtigheid is geboden wanneer men probeert om meerdere rechtbanken of meerdere jaren te vergelijken, omwille van niet-uniforme invoermethodes, uiteenlopende telmethodes (manueel of geautomatiseerd) en verschillende teleenheden (bv. invoer per 'minderjarige' of per 'zaak') naargelang de rechtbanken.<sup>37</sup> De analisten van het College van hoven en rechtbanken werken aan de verbetering en eenvormigheid van de rechtbankstatistieken om deze problemen te verhelpen. De cijfers die ze publiceren, zijn steeds gekoppeld aan bijhorende methodologische voorzorgsmaatregelen.

### 3.5 Statistieken betreffende veroordelingen

De statistieken over de veroordelingen, die door de dienst voor het Strafrechtelijk beleid van de FOD Justitie worden gepubliceerd, worden opgesteld op basis van het veroordelingsbericht – de beknopte versie van het vonnis. Dit wordt opgesteld door de griffies van de rechtbanken en doorgegeven aan de dienst Centraal strafregister. Ze verstrekken informatie over het aantal veroordelingen van natuurlijke personen waartegen geen beroep meer kan worden ingesteld binnen de gewone termijnen, naar gelang van het soort gerecht en de opgelegde straf. Het is belangrijk om op te merken dat één enkele veroordeling tot meerdere straffen kan leiden. De statistieken worden [online gepubliceerd](#) voor heel België, maar soms met een aanzienlijke vertraging.

Die is te wijten aan de duur van een gerechtelijke procedure (beroepstermijnen).<sup>38</sup>

### 3.6 Penitentiaire statistieken

De algemene directie van de penitentiaire inrichtingen (PI) binnen de FOD Justitie is belast met de uitvoering van vrijheidsberovende straffen en maatregelen, en het beheer van de gevangenen. Ze publiceert in haar jaarverslagen (het meest recente is het *Jaarverslag 2017*<sup>39</sup>) de cijfers betreffende de Belgische penitentiaire inrichtingen. Voor het BHG gaat het om cijfers over de twee sites van Vorst-Berkendael en van Sint-Gillis, en de gevangenis van Haren sinds de opening van 30 september 2022.

### 3.7 Statistieken van de justitiehuisen



#### Justitiehuisen

De zesde staatshervorming heeft in 2014 geleid tot de overdracht van de bevoegdheden van de justitiehuisen van het federale niveau naar de gemeenschappen.<sup>40</sup> Ook het Nationaal centrum voor elektronisch toezicht werd opgesplitst in twee afzonderlijke entiteiten: het Vlaams Centrum voor Elektronisch Toezicht (VCET) en het *Centre de Surveillance électronique* (CSE). In de Federatie Wallonië-Brussel beheert de *Administration générale des maisons de Justice* (AGMJ) de Justitiehuisen, in Vlaanderen is dit het departement Welzijn, Volksgezondheid en Gezin van de Vlaamse Overheid.

35 Wet van 30 juli 2013 betreffende de invoering van een familie- en jeugdrechtbank, BS 27 september 2013.

36 Statistieken in verband met zijn activiteit zijn beschikbaar vanaf 2015.

37 Voor meer inlichtingen, zie Dienst voor ondersteuning voor het College van hoven en rechtbanken, 'De jaarlijkse statistieken van de hoven en rechtbanken. Gegevens 2017. Rechtbanken van eerste aanleg. Griffies van de jeugdrechtbanken (zaken betreffende jeugdbescherming)', p. 4.

38 [https://justitie.belgium.be/nl/statistieken/veroordelingen\\_interneringen\\_opschortingen](https://justitie.belgium.be/nl/statistieken/veroordelingen_interneringen_opschortingen).

39 DG PI (FOD Justitie), *Jaarverslag 2017*. Beschikbaar op: [https://justitie.belgium.be/sites/default/files/jaarverslag\\_dg\\_epi\\_2017.pdf](https://justitie.belgium.be/sites/default/files/jaarverslag_dg_epi_2017.pdf).

40 Samenwerkingsakkoord tussen de Federale Staat, de Vlaamse Gemeenschap, de Franse Gemeenschap en de Duitstalige Gemeenschap betreffende de uitoefening van de opdrachten van de justitiehuisen, BS 17 juni 2014.

Het Observatorium verzamelt gegevens bij de twee justitiehuizen die actief zijn op het grondgebied van het BHG: het justitiehuis dat onder de Federatie Wallonië-Brussel valt en het justitiehuis dat onder de Vlaamse Gemeenschap valt. Elke gemeenschap heeft nieuwe aspecten ontwikkeld in de werkzaamheden van de justitiehuizen, bv. rond de ketenbenadering van intrafamiliaal geweld voor de Vlaamse Gemeenschap, en rond de behandeling van radicalisering in de FWB (met de oprichting van het CAPREV – *Centre d'Aide et de Prise en Charge des Radicalismes et Extrémismes violents* in 2017, dat geïntegreerd is in de [AGMJ](#)). Aangezien de

methodologie van beide justitiehuizen verschillend kan zijn, net als de dataregistratiesystemen die ze gebruiken (behalve voor [elektronisch toezicht](#)), moet de vergelijking van de gegevens die afkomstig zijn van deze twee instellingen, die onder verschillende gefedereerde entiteiten vallen, met de grootste voorzichtigheid gebeuren. Tot slot, aangezien de Justitiehuizen op mandaat van de gerechtelijke overheden (procureur des Konings, rechtbank) of de administratieve overheden (bv. een gevangenisdirecteur) werken, is het mandaat de basiseenheid in hun statistieken (en niet het aantal opgevolgde personen – daders of slachtoffers).

## 4 Administratieve statistieken

Dit deel behandelt de gegevens van de administraties van de verschillende gefedereerde entiteiten of lokale overheden met betrekking tot de vaststelling en/of de eventuele vervolging van feiten langs administratieve weg.

Het gaat enerzijds om gegevens over [administratieve sancties](#) (4.1 en 4.2) en anderzijds om gegevens over de activiteit van de verschillende administratieve diensten die deze opstellen (4.3). De [administratieve sancties](#) zijn een systeem waarmee overheden zelf de schending van bepaalde normen kunnen bestraffen en vervolgen binnen hun bevoegdheidsdomein.<sup>41</sup> Enerzijds krijgen gespecialiseerde administraties de bevoegdheid om sancties op te leggen voor de sectoren die ze controleren en reguleren (verzekeringen, financiën, energie, audiovisuele sector, enz.), anderzijds krijgen de gefedereerde entiteiten de mogelijkheid om zelf de schending van hun eigen normen te sanctioneren en te vervolgen (stedenbouw, milieu, huisvesting, vervoer, enz.).<sup>42</sup> De gegevens die door het Observatorium worden gebruikt, worden hier gepresenteerd.

### 4.1 Gemeentelijke administratieve sancties

De gemeentelijke [administratieve sancties](#) (GAS) doen hun intrede met de wet van 13 mei 1999.<sup>43</sup> Ze vormen een alternatief voor de klassieke gerechtelijke aanpak, met als doel snel te kunnen reageren op onbeschaafd gedrag dat “te onschadelijk en/of te talrijk is om effectief te worden aangepakt door het traditionele strafrechtstelsel”.<sup>44</sup> De wetswijziging van 24 juni 2013<sup>45</sup> verlaagt de leeftijd vanaf wanneer de gemeenten kunnen beslissen om minderjarigen te bestraffen tot veertien jaar en voegt ‘stilstaan en parkeren’ in het wegverkeer toe aan de feiten die in aanmerking komen voor GAS.

Het Observatorium werkt samen met de sanctionerende ambtenaren van de 19 Brusselse gemeenten om de gegevens met betrekking tot het gebruik van gemeentelijke [administratieve sancties](#) op het grondgebied van het BHG te verzamelen, te analyseren en te publiceren. Een eerste overzicht van de gegevens geregistreerd door de gemeenten voor

41 *Les sanctions administratives en Belgique, au Luxembourg et aux Pays-Bas. Analyse comparée. Colloque. Réunion des Conseils d'Etat du Benelux et de la Cour administrative du Luxembourg*, 2011, p. 5.

42 *Ibid.*, p. 5.

43 Wet van 13 mei 1999 tot invoering van gemeentelijke administratieve sancties, BS 10 juni 1999.

44 *O.c.*, p. 6.

45 Wet van 24 juni 2013 betreffende de gemeentelijke administratieve sancties, BS 1 juli 2013.

2012 en 2013 werd in 2015 door het Observatorium gepubliceerd. Vanaf 2014 (jaar van het plegen van de feiten) werden meer gedetailleerde cijfers verzameld. Dit in overleg met de gemeentelijke sanctionerende ambtenaren en in het kader van een gemeenschappelijke denkoefening rond methodologie, gegevensinvoer en verzameling van gegevens.

De gegevens betreffende de jaren 2014 tot 2019 moeten met de nodige voorzichtigheid worden geïnterpreteerd en de vergelijkingen tussen gemeenten behoeven enige nuancering, gelet op het volgende:

- › het gebruik van verschillende registratietools bij de gemeenten en hun uiteenlopende mogelijkheden om bepaalde gegevens te verstrekken (bv. geslacht van de slachtoffers);
- › het bestaan van een afzonderlijk algemeen politiereglement (APR) in (nagenoeg) elke gemeente en het ontbreken van een gemeenschappelijke typologie van de strafbare inbreuken.

Vanaf 2020 ging een algemeen geharmoniseerd politiereglement voor alle 19 gemeenten samen van kracht (op verschillende tijdstippen naargelang de politiezones), en de meeste gemeenten gebruiken voortaan dezelfde registratietool voor de gegevens m.b.t. GAS. De kwaliteit van de statistieken en de vergelijkingsmogelijkheden zullen in de toekomst dus verbeteren.

De gegevens die door het Observatorium worden geanalyseerd betreffen het aantal opgemaakte pv's en vaststellingen, de verbaliserende ambtenaren (politieagenten of gemeenteambtenaren), de betrokkenen (geslacht, leeftijd, natuurlijke of rechtspersoon), de procedure (boete, seponering, waarschuwing, bemiddeling, enz.), alsook de soorten [overtredingen](#).

## 4.2 Gewestelijke administratieve sancties

In aansluiting op het werk met de gemeenten, heeft het Observatorium zijn gegevensverzameling m.b.t. [administratieve sancties](#) uitgebreid tot de gewestelijke partners. Verschillende Brusselse gewestelijke instanties zijn immers ook bevoegd om [administratieve sancties](#) op te leggen en zo de schending van bepaalde normen in hun bevoegdheidsdomein te vervolgen (stedenbouw, milieu, mobiliteit en transport, huisvesting).

Voor milieuaangelegenheden vormt het *Wetboek van inspectie, preventie, vaststelling en bestraffing van milieumisdrijven en milieuaansprakelijkheid*<sup>46</sup>, dat op 1 januari 2015 in werking is getreden, het kader voor de inspectie- en sanctioneringsactiviteiten van het Agentschap Net Brussel (ANB) en Leefmilieu Brussel (LB). De misdrijven op het vlak van milieu en energie die in dit wetboek zijn opgenomen, kunnen het voorwerp uitmaken van een alternatieve straf voor de strafrechtelijke sanctie. Hierdoor kon de straffeloosheid bij deze misdrijven verlaagd worden. De gegevens die door het Observatorium worden verwerkt, betreffen misdrijven op het vlak van netheid (LB en ANB), maar ook op het vlak van dierenwelzijn en geluidsoverlast. Andere misdrijven zullen geleidelijk worden toegevoegd.

## 4.3 Andere administratieve statistieken

Het Observatorium gebruikt ook andere gegevens van de administraties van de verschillende gefedereerde entiteiten en de Brusselse gemeenten.

Het betreft bijvoorbeeld cijfers over meldingen van discriminatie ontvangen door Unia of het Instituut voor de gelijkheid van vrouwen en mannen (IGVM) en de daaruit voortvloeiende dossiers. Verder gaat het ook om meldingen van discriminatie bij aanwerving of huisvesting. Deze worden behandeld door de

46 Ordonnantie van 8 mei 2014 tot wijziging van de ordonnantie van 25 maart 1999 betreffende de opsporing, de vaststelling, de vervolging en de bestraffing van misdrijven inzake leefmilieu alsook andere wetgevingen inzake milieu, en tot instelling van een Wetboek van inspectie, preventie, vaststelling en bestraffing van milieumisdrijven, en milieuaansprakelijkheid, BS 18 juni 2014.

Brusselse Gewestelijke Werkgelegenheidsinspectie, door Actiris Inclusive en door Brussel Huisvesting (T1). Een ander voorbeeld zijn de gegevens uit de [gemeenschappelijke gegevensbank](#) van OCAD over personen en organisaties die prioritair moeten worden opgevolgd in het kader van de bestrijding van terrorisme en extremisme (T2). Het Observatorium verwerkt ook gegevens met betrekking tot dossiers, controles en checklists opgesteld door verschillende federale diensten (Dienst Vreemdelingenzaken, RSZ-inspectie, arrondissementale cellen van het SIOD, Cel voor Financiële Informatieverwerking (CFI),

Centrum voor Cybersecurity België, enz.) (T4-T8). Ten slotte worden de interventiestatistieken van de [DBDMH](#), de statistieken van Leefmilieu Brussel betreffende luchtvervuiling en waarschuwingen voor stormen en overstromingen, en de cijfers van Sciensano over de Covid-19-pandemie, verzameld en verwerkt (T9). Voor het thema “crisisbeheer” zijn de gemeenten belangrijke gegevensverstrekkers waarmee het Observatorium samenwerkt om informatie te verkrijgen over de uitgevoerde mono-/multidisciplinaire oefeningen, het aantal afkondigingen van fases, enz.

## 5 Andere gegevensbronnen

Afhankelijk van het onderzochte onderwerp worden per studie specifieke gegevensbronnen geraadpleegd, volgens bovengenoemde methodologische pijlers van het Observatorium. Diverse organisaties beschikken over informatie die een nuttige bijdrage levert wanneer we de veiligheid in het BHG in kaart trachten te brengen.

Vzw's zijn een belangrijke bron van informatie, bijvoorbeeld over de hulpverlening aan slachtoffers van discriminatie (bv. RainbowHouse Brussel voor LGBTQIA+fobisch geweld), seksueel of intra-familiaal geweld (bv. CPVCF) of mensenhandel (bv. Pag-asa, Child Focus, Fairwork vzw). Hun gegevens zijn bijzonder belangrijk voor deze feiten, die zelden aan overheden worden gemeld. Ook verenigingen die hulp verlenen aan mensen die drugs gebruiken

(bv. Transit vzw, Modus Vivendi vzw) fungeren als belangrijke informatiebronnen over druggerelateerde problemen. De gegevens die door het Observatorium worden geanalyseerd, zijn hoofdzakelijk afkomstig uit jaarverslagen en openbaar beschikbare gegevens. In andere gevallen wordt de informatie rechtstreeks aan de analisten van het Observatorium verstrekt.

Daarnaast gebruikt het Observatorium de resultaten van specifieke en terugkerende wetenschappelijke studies, onderzoeken en enquêtes die bijdragen tot de kennis van de veiligheid in het BHG.

Ten slotte verzamelt het Observatorium primaire gegevens in het kader van specifieke studies die het zelf uitvoert, bijvoorbeeld door middel van interviews met veiligheids- of preventieactoren.



## III **Analyse van de gegevens**

Het Observatorium gebruikt zowel kwantitatieve als kwalitatieve methodes voor het verzamelen en analyseren van gegevens. Deze benaderingen, die soms ten onrechte als tegengesteld worden beschouwd, zijn technieken die elkaar kunnen aanvullen, hoewel elke benadering haar eigen specifieke kenmerken en doelstellingen heeft. Het is belangrijk om de gekozen methode af te stemmen op het onderzoeksdoel en de omstandigheden waarin het onderzoek moet worden uitgevoerd.<sup>47</sup> De ruimtelijke aanpak – en de daaruit voortvloeiende cartografie – staat ook centraal in de werkzaamheden

van het Observatorium, om het Gewestelijke grondgebied op verschillende niveaus nauwkeurig te kunnen karakteriseren.

In dit hoofdstuk worden de beschouwingen gepresenteerd over kwantitatieve, kwalitatieve en ruimtelijke analyse, zoals het Observatorium die toepast wanneer het veiligheidsfenomenen in beeld tracht te brengen. Hieraan voorafgaand worden eerst enkele belangrijke methodologische beginselen behandeld die bij alle werkzaamheden gelden – zowel kwalitatief als kwantitatief.

## 1 Algemene methodologie

Bij het verrichten van onderzoek verzamelt het Observatorium gegevens van een groot aantal actoren die actief zijn op het gebied van veiligheid en preventie. Het proces bestaat uit het identificeren van relevante actoren, het verzamelen van gegevens, het opslaan, verwerken en soms het formatteren van gegevens zodat ze kunnen worden verspreid. De gegevens en de verwerking ervan zijn essentiële aspecten van het werk van de analist en de werking van het Observatorium. Om de kwaliteit van de gegevens en hun verwerking te waarborgen, schaaft het Observatorium voortdurend aan haar beleid inzake gegevensbeheer. Dit omvat essentiële aspecten zoals veilige opslag en beschikbaarheid van gegevensbronnen, opleidingen, ontwikkeling van expertise, terbeschikkingstelling van de nodige middelen, enz. volgens welomschreven processen.

Gegevens die rechtstreeks verzameld werden bij of ontvangen werden van derden – zowel kwantitatieve als kwalitatieve – worden opgeslagen en verwerkt overeenkomstig de Verordening (EU) 2016/679 van het Europees Parlement en de Raad van 27 april 2016 betreffende de bescherming van natuurlijke personen in verband met de verwerking van persoonsgegevens en betreffende het vrije verkeer van die gegevens en tot intrekking van

Richtlijn 95/46/EG. Persoonsgegevens worden in voorkomend geval geanonimiseerd voordat zij in een publicatie worden gebruikt en voordat zij aan derden worden verspreid.

De keuze van de meest geschikte onderzoeksmethoden hangt af van de onderzoeksvragen en wordt per studie gemaakt. Daarom wordt de methodologie van elke studie systematisch vermeld in de publicaties waarin de onderzoeksresultaten worden gepresenteerd. Voorafgaand aan de gegevensverzameling door het Observatorium worden de respondenten, namelijk de geïnterviewden (kwalitatieve gegevensverzameling) en/of bevroegden (kwantitatieve gegevensverzameling), geïnformeerd over de context, de doelstellingen en de methodologie van het onderzoek. Vervolgens wordt hun instemming met deelname aan het onderzoek volgens de procedures van het Observatorium verkregen. Nadat de gegevens (verzameld door het Observatorium of verstrekt door derden) zijn geanalyseerd, worden alle gegevensverstrekkers – inclusief de deelnemers aan de kwalitatieve onderzoeken – geraadpleegd en worden de onderzoeksresultaten aan hen voorgelegd voordat ze worden verspreid.

47 BERTHIER N., *Les techniques d'enquête en sciences sociales. Méthodes et exercices corrigés* (4e éd.), Paris : Armand Colin, 2010, p. 28.

## 2 Kwantitatieve analyses

Politiële, justitiële en administratieve statistieken en gegevens uit enquêtes vormen kwantitatieve gegevens. Deze worden gepresenteerd in de vorm van reeksen cijfers waarmee berekeningen kunnen worden gemaakt.

De kwantitatieve gegevens die door het Observatorium gebruikt worden, zijn afkomstig van partners of worden door het Observatorium zelf verzameld. Het verzamelen van dergelijke gegevens gebeurt via gestructureerde vragenlijsten, met gesloten vragen waarbij de respondenten moeten kiezen uit de gegeven antwoordmogelijkheden. De vragenlijsten kunnen tevens open vragen bevatten die bedoeld zijn om kwantitatieve gegevens te verzamelen. De antwoorden worden in dit geval opnieuw gecategoriseerd om ze statistisch te kunnen verwerken. Het verzamelen van kwantitatieve gegevens vereist een groot aantal respondenten, zodat de verkregen resultaten kunnen worden gegeneraliseerd. Deze aspecten (gestructureerde en hoofdzakelijk gesloten vragenlijst; groot aantal respondenten en generalisering) onderscheiden kwantitatieve onderzoeksmethoden van kwalitatieve onderzoeksmethoden (zie hieronder).

De kwantitatieve analyses van het Observatorium bekijken de cijfers op drie manieren:

- › **Absolute kwantitatieve benadering:** heeft tot doel de omvang van een fenomeen of probleem voor de bestudeerde periode te karakteriseren in absolute cijfers. Deze kunnen vervolgens worden gebruikt om statistische bewerkingen uit te voeren, zoals de criminaliteitsgraad per 1.000 inwoners. Dit cijfer wordt berekend door het aantal feiten dat in een geografisch gebied gepleegd wordt, te delen door het aantal inwoners dat er in de bevolkingsstatistieken is geregistreerd. Deze benadering heeft belangrijke beperkingen (zie hieronder) en legt de nadruk op de centrale wijken waar veel van de gepleegde misdrijven betrekking hebben op niet-inwoners.
- › **Evolutieve benadering:** het Observatorium berekent de variaties van de fenomenen op

jaarbasis en op langere termijn. Hierbij moet worden opgemerkt dat de variaties weinig informatieve waarde hebben voor fenomenen waarvoor de absolute cijfers zeer laag zijn.

Jaarlijkse variaties leveren niet altijd duidelijke informatie op, maar kunnen in specifieke contexten interessant zijn. Er was bijvoorbeeld een aanzienlijke variatie in de geregistreerde criminaliteitscijfers tussen 2019 en 2020, omwille van de Covid-19 gezondheidscrisis in 2020.

Het is meestal interessanter om veranderingen in de cijfers over een langere periode te bestuderen. Het referentiejaar kan variëren afhankelijk van de onderzoeksvragen en het onderzoeksdoel. Meer bepaald is in het kader van het jaarverslag van het Observatorium, met het oog op een transversale en uniforme aanpak van de negen thema's van het [GVPP](#), het jaar 2015 gekozen als vast uitgangspunt voor het meten van de zogenaamde "langetermijnvariaties". Deze keuze maakt het mogelijk te beschikken over gegevens die overeenstemmen met het Brussels Hoofdstedelijk Gewest (BHG) wat de gerechtelijke statistieken betreft (voorheen hadden die gegevens betrekking op het arrondissement Brussel-Halle-Vilvoorde). Na de zesde staatshervorming van 2014, is 2015 ook het begin van de regionalisering van verschil-lende bevoegdheden, waaronder de coördinatie van het preventie- en veiligheidsbeleid. Dit heeft geleid tot de oprichting van BPV, dat inmiddels [safe.brussels](#) heet. Het Observatorium normaliseert de waarden ten opzichte van het jaar 2015 als een visueel middel om deze langetermijnvariaties te belichten. In de resulterende histogrammen in het jaarverslag wordt de waarde voor 2015 teruggebracht tot 100 en worden de cijfers voor de daaropvolgende jaren hiermee vergeleken.

- › **Relatieve benadering:** de cijfers betreffende de bestudeerde geografische entiteit worden in perspectief geplaatst ten opzichte van een ruimer gebied.

Zo is het bijvoorbeeld mogelijk om het relatieve gewicht van de criminaliteit in Brussel ten opzichte van het nationale niveau te berekenen. Hierdoor kan een onderscheid gemaakt worden tussen feiten die over- of ondervertegenwoordigd zijn in het BHG ten opzichte van de rest van België. Een fenomeen wordt in het BHG als oververtegenwoordigd beschouwd als het aandeel ervan in het totale aantal geregistreerde feiten in België groter is dan het aandeel van de Brusselse bevolking binnen de totale Belgische bevolking. Er dient opgemerkt te worden dat deze relatieve benadering op basis van het aandeel van de inwoners met de nodige voorzichtigheid moet worden geïnterpreteerd. Er wordt namelijk geen rekening gehouden met het werkelijke aantal personen dat op het Gewestelijk grondgebied aanwezig is, maar enkel met de inwoners. Helaas

beschikken wij niet over de nodige gegevens om met de daadwerkelijk aanwezige bevolking te kunnen werken. Het feit dat het ene of het andere fenomeen oververtegenwoordigd is, moet dus worden gerelativeerd doordat er meer mensen aanwezig zijn in het BHG dan in de andere regio's.

Indien de nauwkeurigheid van de gegevens het toelaat (zie 'Methodologische beperkingen' hieronder), bestaat de relatieve benadering ook uit het bestuderen van een het fenomeen op wijkniveau – de zogenaamde geospecifieke analyse (zie "Ruimtelijke analyse en cartografie" hieronder). Bepaalde criminaliteitsfeiten kunnen geordend worden wat ons toelaat om wijken te situeren ten opzichte van de gewestelijke mediaan.

### 3 Kwalitatieve analyses

Naast het verzamelen van – soms moeilijk te interpreteren – cijfers, verzamelt het Observatorium ook kwalitatieve gegevens. Deze zijn gericht op het "begrijpen" van maatschappelijke fenomenen, waarvan criminele fenomenen en veiligheid (zowel objectieve als subjectieve) deel uitmaken. Kwalitatief onderzoek "tracht te begrijpen hoe actoren denken, spreken en handelen, en doet dit in relatie tot een context of situatie".<sup>48</sup> Door het verzamelen van rijke en diepgaande gegevens is het doel "concepten te ontwikkelen die ons helpen sociale fenomenen in natuurlijke (in plaats van experimentele) contexten te begrijpen, met aandacht voor de betekenissen, ervaringen en perspectieven van alle deelnemers".<sup>49</sup>

Kwalitatief onderzoek wordt meestal verricht met een beperkt aantal respondenten/deelnemers/subjecten. Het kan worden uitgevoerd via een

verscheidenheid aan onderzoeksmethoden: directe of participerende observatie, directieve, semi-structureerde of open interviews, focusgroepen, analyses van documenten of artefacten, enz.<sup>50</sup> Vanuit kwalitatief perspectief worden de getuigenissen die uit de open vragen zijn verkregen, anoniem gehouden en dienen zij om de bredere categorieën en concepten die uit de analyse van het discours van elke respondent naar voor zijn gekomen, te ontwikkelen en te verduidelijken. Verschillende kwalitatieve bronnen kunnen elkaar kruisen (triangleren)<sup>51</sup> om eenzelfde onderzoeksvraag te beantwoorden. Zodra gegevens zijn verkregen over de betekenis die respondenten geven aan voorwerpen, gedragingen en hun ervaringen, kunnen de resultaten van kwalitatief onderzoek niet worden gegeneraliseerd, maar moeten zij altijd in hun eigen context worden geïnterpreteerd.

48 DUMEZ H., « Qu'est-ce que la recherche qualitative ? » in *Libellio d'AEGIS 7* (4 - Hiver), 2011, p. 48.

49 POPE C., MAYS N., « Reaching the parts other methods cannot reach: an introduction to qualitative methods in health and health services research », in *BMJ* 311 (6996), 1995, p. 43.

50 Zie bv. YIN R. K., *Applications of Case Study Research* (3e éd.), Thousand Oaks (CA), 2012 ; MUCCHIELLI A., *Dictionnaire des méthodes qualitatives en sciences humaines* (3e éd.), Paris, 2009.

51 POPE C., MAYS N., "Qualitative Research: Rigour and qualitative research", in *BMJ* 311 (6997), 1995, pp. 109-112.

Het is van essentieel belang dat het Observatorium kwalitatieve gegevens gebruikt, aangezien de officiële cijfers en statistieken de realiteit van criminaliteits- en veiligheidsfenomenen in al hun complexiteit onvoldoende kunnen vatten. Om deze reden kiest het Observatorium voor een kwalitatieve benadering van bepaalde onderzoeksprojecten. Binnen deze benadering worden diverse partners, zoals politieambtenaren, verenigingen of gespecialiseerde organisaties, aan de hand van semigestructureerde interviews of open vragenlijsten bevraagd. Het doel hierbij is hun opvattingen en standpunten over bepaalde fenomenen, praktijken, veranderingen, enz. te verzamelen.

De kwalitatieve onderzoeksmethode is een wetenschappelijke onderzoeksmethode op zich. Kwantitatieve en kwalitatieve methoden kunnen ook in hetzelfde onderzoeksproject gecombineerd worden. Kwalitatieve methoden kunnen worden gebruikt als aanvulling op kwantitatieve gegevensverzameling, bijvoorbeeld in de begin- en/of eindfase van een kwantitatief onderzoek.<sup>52</sup> Bij

het bestuderen van een nieuw onderzoeksdomein is het afnemen van niet-gestructureerde interviews nuttig om onderzoeksonderwerpen te verkennen en hypothesen te formuleren die door middel van een gestructureerde vragenlijst verder dienen te worden onderzocht. Het afnemen van niet-gestructureerde interviews aan het eind van een kwantitatieve survey (waarbij de resultaten van het statistisch onderzoek als discussieonderwerp worden voorgesteld) is verder nuttig om kwantitatieve informatie, die soms moeilijk te interpreteren is, te verdiepen en te nuanceren.

Kwalitatieve gegevens worden verzameld met de geïnformeerde toestemming van de betrokkenen en worden enkel gebruikt binnen het kader dat voorafgaand aan de gegevensverzameling aan hen is voorgelegd. De data kunnen in hun geheel alleen geraadpleegd worden door de analisten die verantwoordelijk zijn voor het onderzoeksproject en worden altijd geanonimiseerd voordat ze worden verspreid.

## 4 Ruimtelijke benadering en cartografie

Het gewestelijk grondgebied kan op verschillende geografische niveaus worden geanalyseerd, meer of minder gedetailleerd, afhankelijk van de beschikbare gegevens en het bestudeerde onderwerp. Deze verschillende niveaus worden hier gepresenteerd. Opgemerkt moet worden dat de gegevens niet altijd op alle niveaus beschikbaar of bruikbaar zijn (zie hieronder IV. Methodologische beperkingen, 2.2.).

### 4.1 Statistische sectoren

Een **statistische sector** is een territoriale eenheid die tot stand is gekomen ten behoeve van de volks- en woningtellingen van 1970 en 1981. De verdeling

werd aangepast in 2001 en opnieuw in 2011. De **statistische sector** wordt beheerd door Statbel en is de kleinste territoriale eenheid waarvoor een reeks administratieve gegevens beschikbaar is (bevolking, werkzoekenden, gemiddelde inkomens, enz.).<sup>53</sup> Het Brussels Hoofdstedelijk Gewest is onderverdeeld in 724 **statistische sectoren**. Deze territoriale basiseenheid dient om de **wijken** te vormen (zie hieronder), de eenheden waaraan het Observatorium de voorkeur geeft in zijn analyses. De statistische sectoren hebben immers op zich weinig sociologische betekenis, omdat ze "ofwel te uitgebreid zijn om de specifieke kenmerken van bepaalde straten te belichten, ofwel te klein om een leef- of beheerruimte te vormen".<sup>54</sup>

52 BERTHIER N., *Op. cit.*, 2010, p. 30.

53 Zie voor meer informatie over de methodologie JAMAGNE P., *Statistische sectoren. Vademecum*, Brussel: FOD Economie, 2012, 66 p. Zie ook <https://statbel.fgov.be/nl/over-statbel/methodologie/classificaties/statistische-sectoren>.

54 ULB-IGEAT, UCL-GédAP, VUB-COSMOPOLIS, VUB-ID, KUL-ISEG, *Uitwerking van een wijkmonitoring die het hele grondgebied van het Brussels Hoofdstedelijk Gewest bestrijkt. Eindrapport*, 2008, p. 9, beschikbaar op: [https://monitoringdesquartiers.brussels/media/attachments/cms/na/33/rapport\\_final\\_10.12.2008\\_NL.pdf](https://monitoringdesquartiers.brussels/media/attachments/cms/na/33/rapport_final_10.12.2008_NL.pdf).

FIGUUR 7: De statistische sectoren van het BHG. Bron: Statbel



## 4.2 Wijken

De **wijken**, die zijn uitgewerkt in het kader van de “Wijkmonitoring” van het Gewest,<sup>55</sup> zijn grotere eenheden en bestaan uit samenvoegingen van **statistische sectoren**<sup>56</sup>, afgebakend op basis van criteria van technische, infrastructurele, historische en socio-economische aard. De Wijkmonitoring deelt het gewest op in 145 **wijken**, waarvan 118 woonwijken (6 industriezones of spoorwegzones, 18 groene

ruimten en 3 begraafplaatsen). Met deze opsplitsing, wordt de **wijk** “in eerste instantie gezien als een levenskader waarin zich een niet onaanzienlijk deel van de dagelijkse activiteiten afspeelt en waarmee de bewoners zich identificeren”.<sup>57</sup> Bepaalde **wijken** zijn gemeente-overschrijdend, wat een weerspiegeling is van de wens om de administratieve en politieke grenzen te overstijgen, want de grenzen “komen

55 <http://wijkmonitoring.brussels/kennismaken/>.

56 Om de **statistische sectoren** te kennen die samen de eenheden van de Wijkmonitoring van het BISA vormen, zie:

[https://www.ccc-ggc.brussels/sites/default/files/documents/graphics/bruxelles-en-cartes/statistische\\_buurten\\_nl.pdf](https://www.ccc-ggc.brussels/sites/default/files/documents/graphics/bruxelles-en-cartes/statistische_buurten_nl.pdf).

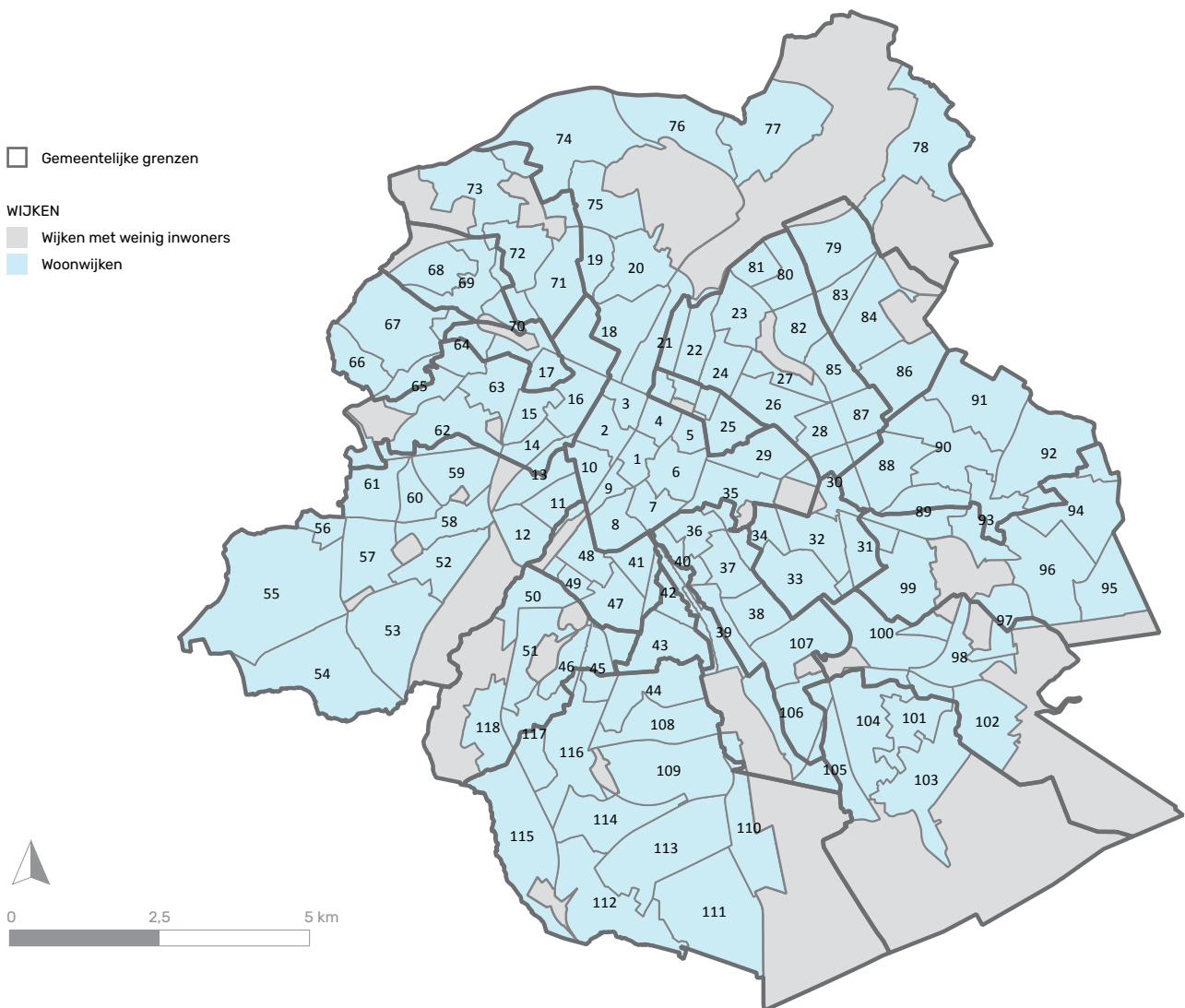
57 ULB-IGEAT *et al.*, o.c., p. 32.

niet altijd overeen met een breuk of een grens in het stedelijke landschap”.<sup>58</sup> Als de nauwkeurigheid van de gegevens het mogelijk maakt, analyseert het Observatorium de criminaliteit op *wijkniveau* om deze beter te contextualiseren in het licht van de specifieke kenmerken van het grondgebied.

Het Observatorium voert ook zogenaamde geospecifieke analyses uit, waarbij het ‘profiel’ wordt opgesteld van één of meer Brusselse *wijken* op basis van hun sociaaleconomische, veiligheids- en

preventiedimensies. Om deze analyses uit te voeren, werden een aantal indicatoren opgesteld voor de sociaaleconomische en veiligheidsdomeinen, werden de uitgevoerde plannen en acties in de *wijk(en)* vermeld en werd kwalitatieve informatie verzameld tijdens interviews met preventie- en veiligheidsambtenaren die in de *wijk(en)* actief zijn. Criminaliteitsfeiten kunnen ook binnen *wijken* gelokaliseerd worden en in kaart worden gebracht om de lokale situatie in de *wijken* weer te geven.

FIGUUR 8: De Brusselse wijken. Bron: BISA



58 *Ibid.*, p. 37.

TABEL 2: Lijst van de woonwijken van de Wijkmonitoring. Bron: BISA

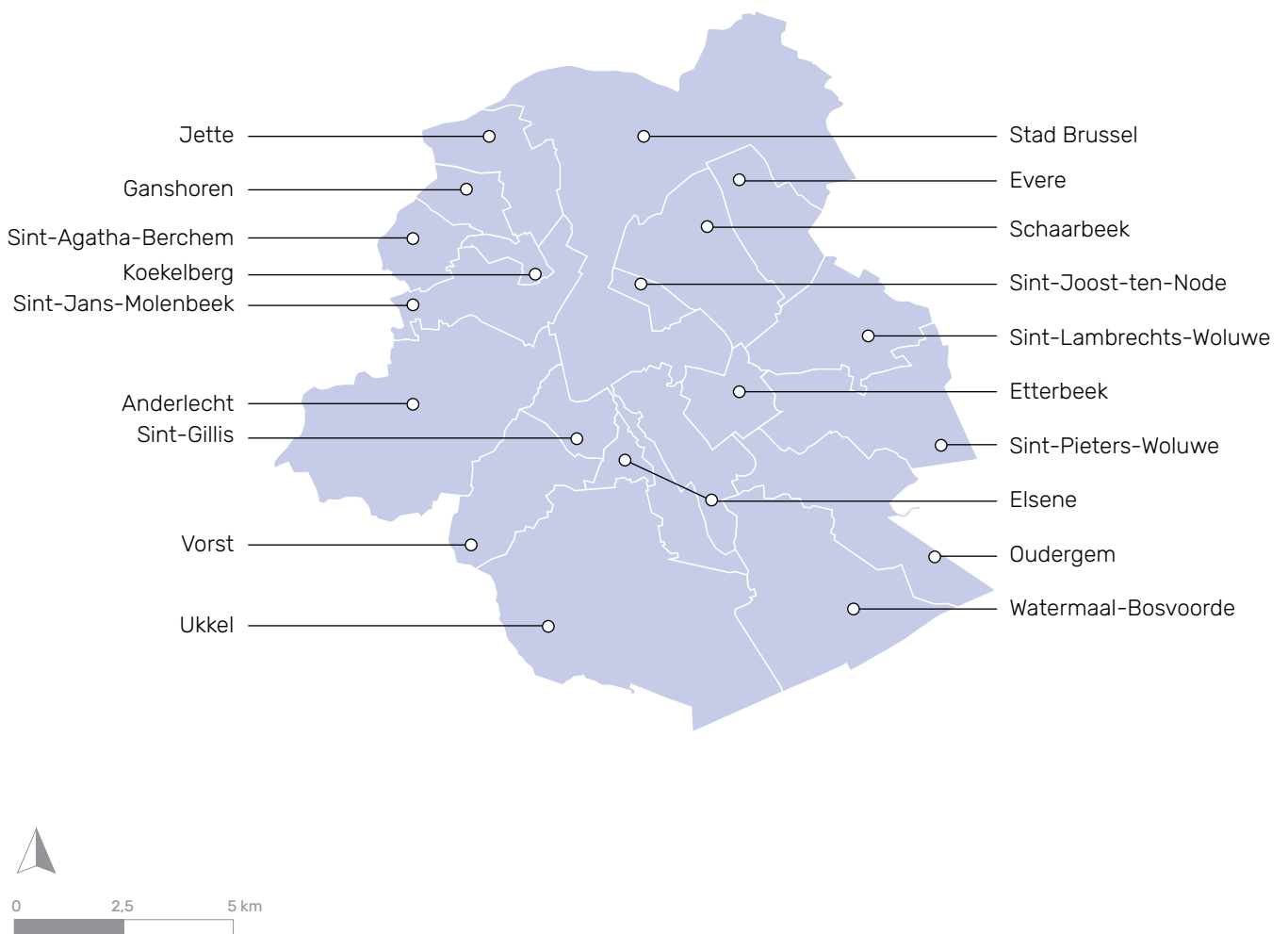
1	GROTE MARKT	43	BRUGMANN - LEPOUTRE	85	JOSAPHAT STATION
2	DANSAERT	44	CHURCHILL	86	PADUWA
3	BEGIJNHOF - DIKSMUIDE	45	MOLIERE - LONGCHAMP	87	REYERS
4	MARTELAARS	46	HOOGTE 100	88	GEORGES HENRI
5	ONZE-LIEVE-VROUW-TER-SNEEUW	47	HOOG SINT-GILLIS	89	GRIBAUMONT
6	KONINGSWIJK	48	HALLEPOORT	90	ROODEBEEK - STERREBEELDEN
7	ZAVEL	49	BOSNIE	91	GULLEDELLE
8	MAROLLEN	50	LAAG VORST	92	KAPELLEVELD
9	STALINGRAD	51	VAN VOLXEM - VAN HAELEN	93	WOLUWELAAN
10	ANNEESSENS	52	VEEWEIDE - AURORE	94	STOKKEL
11	KUREGEM BARA	53	BIZET - RAD - COOVI	95	SINTE-ALEIDIS - MOOIBOS
12	KUREGEM VEEARTSENIJ	54	VOGELENZANG - ERASMUS	96	SINT-PAULUS
13	KUREGEM DAUW	55	NEERPEDE	97	PUTDAAL
14	HERTOGIN	56	GOEDE LUCHT	98	OUDERGEM CENTRUM
15	WESTSTATION	57	SCHERDEMAAL	99	VOGELZANG
16	HISTORISCH MOLENBEEK	58	ANDERLECHT CENTRUM - WAYEZ	100	WAVERSTEENWEG - SINT-JULIAAN
17	KOEKELBERG	59	SCHEUT	101	DRIE LINDEN
18	HAVENWIJK	60	BUFFON	102	TRANSVAAL
19	OUD LAKEN WEST	61	MOORTEBEEK - PETERBOS	103	BOSVOORDE CENTRUM
20	OUD LAKEN OOST	62	MACHTENS	104	WATERMAAL CENTRUM
21	NOORDWIJK	63	KARREVELD	105	DRIES
22	BRABANTWIJK	64	FRANS HOSPITAAL	106	BOONDAAL
23	COLLIGNON	65	KORENBEEK	107	UNIVERSITEITSWIJK
24	HAACHTSE STEENWEG	66	POTAARDE	108	MONTJOIE - LANGEVELD
25	SINT-JOOST CENTRUM	67	SINT-AGATHA-BERCHEM CENTRUM	109	OBSERVATORIUM
26	DAILLY	68	VILLA'S VAN GANSHOREN	110	FORT JACO
27	JOSAPHAT	69	GANSHOREN CENTRUM	111	DIESELLE
28	PLASKY	70	BASILIEK	112	KRIEKENPUT - HOMBORCH - VERREWINKEL
29	SQUARES	71	WOESTE	113	SINT-JOB KAUWBERG
30	TERVURENSE POORT	72	JETTE CENTRUM	114	DIEWEG
31	SINT-MICHIEL	73	HEYMBOSCH - AZ-JETTE	115	KALEVOET - MOENSBERG
32	SINT-PIETER	74	HEIZEL	116	GLOBE
33	JACHT	75	HOUBA	117	VOSSEGAT - ROOSENDAAL
34	JOURDAN	76	MUTSAARD	118	SINT-DENIJS - NEERSTALLE
35	EUROPAWIJK	77	HEEMBEEK		
36	MATONGE	78	HAREN		
37	FLAGEY - MALIBRAN	79	VREDE		
38	HOSPITAAL ETTERBEEK - ELSENE	80	HELMET		
39	VIJVERS VAN ELSENE	81	SCHAARBEEK STATION		
40	LOUIZA - LANGEHAAG	82	TERDELT		
41	BERCKMANS - MUNTHOF	83	CONSCIENCE		
42	KASTELEIN	84	LEOPOLD III LAAN		



### 4.3 Gemeenten

Wanneer het niet mogelijk is om de gegevens op een lager geografisch niveau te lokaliseren of om meer betrouwbare evolutieve tendensen op te sporen, kunnen de analyses worden verricht op het niveau van de 19 gemeenten van het Brussels Hoofdstedelijk Gewest (volgens de beschikbare gegevens).

FIGUUR 9: De gemeenten van het BHG

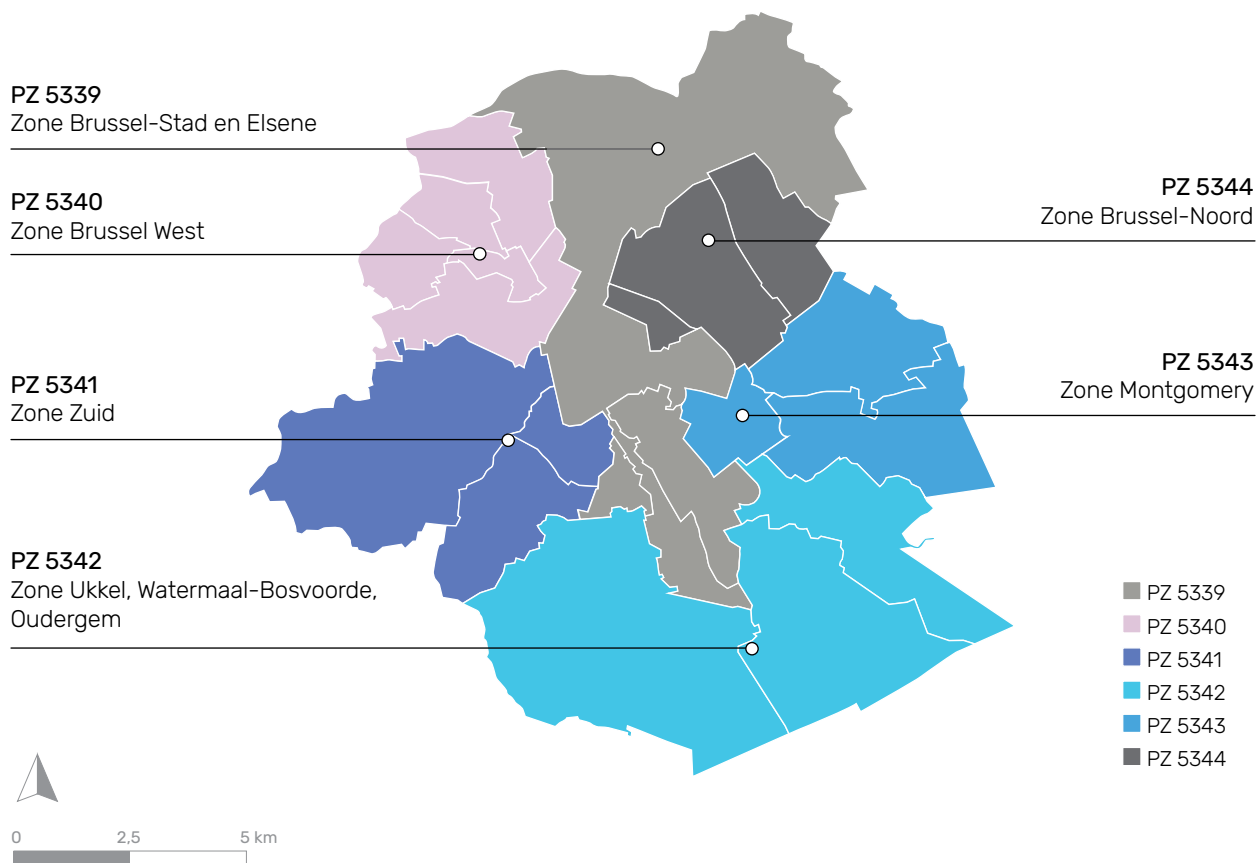


## 4.4 Politiezones

Op een hoger geografisch niveau zijn de Brusselse gemeenten ingedeeld in 6 politiezones, die als volgt verdeeld zijn over het gewestelijk grondgebied:

Code	Zone	Gemeenten
5339	Brussel-Hoofdstad Elsene, genaamd 'Polbru'	Stad Brussel en Elsene
5340	Brussel-West	Sint-Jans-Molenbeek, Sint-Agatha-Berchem, Ganshoren, Koekelberg et Jette
5341	Zuid	Anderlecht, Sint-Gillis, Vorst
5342	Ukkel, Watermaal-Bosvoorde, Oudergem, genaamd 'Marlow'	Ukkel, Watermaal-Bosvoorde, Oudergem
5343	Montgomery, genaamd 'Monty'	Etterbeek, Sint-Lambrechts-Woluwe, Sint-Pieters-Woluwe
5344	Brussel-Noord, genaamd 'Bruno'	Schaarbeek, Evere, Sint-Joost-ten-Node

FIGUUR 10: De Brusselse politiezones

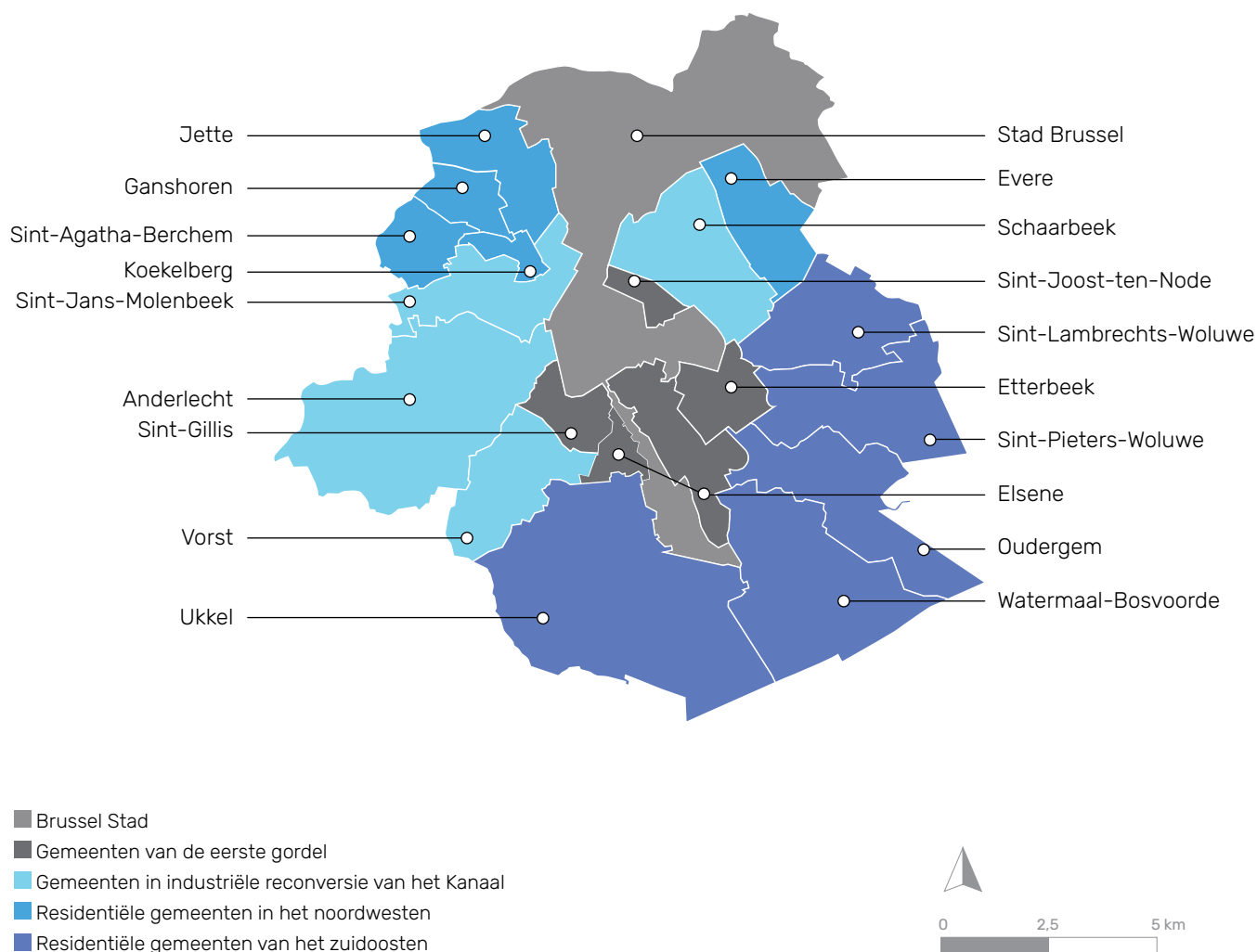


### 4.5 Clusters van gemeenten

Het Observatorium maakt ook gebruik van de socio-economische typologie zoals opgesteld door de directie Research van Belfius (bijgewerkt in 2017).<sup>59</sup> Deze typologie verdeelt het Brussels Hoofdstedelijk

Gewest in vijf clusters van gemeenten<sup>60</sup> – op basis van meer dan 150 statistische indicatoren – waarvan de kenmerken in onderstaande tabel worden vermeld.

FIGUUR 11: De clusters van gemeenten volgens de Belfius-typologie. Bron: Belfius



59 Typologie uitgevoerd in 1997, bijgewerkt in 2007 en 2017. Cf. DESSOY A., *Typologie 'socioéconomique' des communes*, Brussel: Directie Research Belfius bank, 2018, raadpleegbaar op: [https://research.belfius.be/wp-content/uploads/2018/06/Typologie-des-communes-FR\\_tcm\\_78-150618.pdf](https://research.belfius.be/wp-content/uploads/2018/06/Typologie-des-communes-FR_tcm_78-150618.pdf).

60 Bepaalde gemeenten vertonen sterke lokale verschillen van de ene wijk tot de andere. Zo zijn de sociale indicatoren die wijzen op bestaansonzekerheid voor de gemeente Elsene vooral te wijten aan enkele minder welvarende wijken (Flagey-Malibran, Matongé, enz.).

TABEL 3: Typologie van de gemeenten. Bron: Belfius

Clusters	Gemeenten	Kenmerken
<b>Brussel Stad</b>	Stad Brussel	Centrum van werkgelegenheid en diensten
		Industriële en transportactiviteiten
		Gebied met grote contrasten op socio-economisch vlak en qua bebouwing
<b>Residentiële gemeenten in het noordwesten</b>	Evere, Ganshoren, Jette, Koekelberg, Sint-Agatha-Berchem	Sterke bevolkingsgroei
		Gezinshuishoudens
		Inkomensniveau hoger dan of gelijk aan het gewestelijke gemiddelde
<b>Gemeenten van de eerste gordel</b>	Elsene, Etterbeek, Sint-Gillis, Sint-Joosten-Node	Sociale indicatoren die neigen naar bestaansonzekerheid
		Groot aandeel eenpersoonshuishoudens
		Sterke kantooractiviteit
		Inkomens onder het gewestelijke gemiddelde
<b>Residentiële gemeenten van het zuidoosten</b>	Oudergem, Sint-Lambrechts-Woluwe, Sint-Pieters-Woluwe, Ukkel, Watermaal-Bosvoorde	Zwakkere bevolkingsgroei
		Vergrijzing van de bevolking
		Hoge inkomens
		Comfortabele woningen
<b>Gemeenten in industriële reconversie van het Kanaal</b>	Anderlecht, Schaarbeek, Sint-Jans-Molenbeek, Vorst	Sterke bevolkingsgroei
		Gemengd profiel: residentieel en economische activiteiten
		Inkomens onder het gewestelijke gemiddelde

#### 4.6 Cyberspace

De virtuele ruimte wordt in de analyses van het Observatorium ook beschouwd als een plaats waar strafbare feiten worden gepleegd (bv. pesterijen, haatboodschappen), maar ook als een middel dat het plegen ervan vergemakkelijkt, of als het eigenlijke voorwerp van criminaliteit (bv. in het geval van aanvallen op de digitale infrastructuur van een onderneming).

## **IV Methodologische beperkingen**

De verschillende bovengenoemde gegevensbronnen werpen elk gedeeltelijk licht op de onderzochte fenomenen. Vandaar de noodzaak om verschillende bronnen met elkaar te vergelijken (zie methodologische pijlers hierboven) om een zo goed mogelijk beeld van de fenomenen te krijgen.

Het is belangrijk om rekening te houden met de inherente beperkingen van de gegevens die in de verschillende analyses van het Observatorium worden gebruikt, zodat de verkregen resultaten juist worden geïnterpreteerd.

## 1 Beperkingen van de gegevens

### 1.1 Kwaliteit van de codering

Aangezien het Observatorium hoofdzakelijk met secundaire gegevens werkt (politie, justitie, administratie, enz.), heeft het geen controle over de wijze waarop deze worden gecodeerd. De kwaliteit van de registratie (gedetailleerdheid van de beschikbare gegevens, codeerfouten, enz.) en de uniformiteit ervan (gestandaardiseerde adresformaten, gemeenschappelijke nomenclaturen van verschillende actoren, enz.) zijn echter van grote invloed op de analysemogelijkheden.

De kwaliteit van de codering van geografische gegevens is bijzonder belangrijk voor het in kaart brengen van feiten (zie hieronder). Geolokaliseerbare gegevens (x- en y-coördinaten) zijn zelden voorhanden. De gegevens zijn meestal beschikbaar in de vorm van min of meer nauwkeurig gecodeerde adressen, soms zonder straatnummer. De feiten kunnen bijgevolg meestal aan een gemeente worden gekoppeld en in sommige gevallen aan een **wijk** (deze entiteit is voldoende groot), maar zelden aan een **statistische sector** (gezien de geringe grootte van de sectoren lopen verschillende straten door meerdere sectoren, adressen zonder huisnummer kunnen bijgevolg zelden aan sectoren worden toegekend). Er moet ook worden opgemerkt dat sommige feiten niet kunnen gelokaliseerd worden omwille van hun aard. Het is niet altijd mogelijk een feit nauwkeurig te lokaliseren, met name bij feiten die zich voordoen op de openbare weg, waar de lokalisering een schatting of foutief kan zijn, aangezien de aangever niet altijd in staat is de plaats van de feiten ruimtelijk te situeren (in het bijzonder bij zakkenrollerij).

### 1.2 Beperkingen in tijd

Behalve voor de resultaten van de gewestelijke veiligheidsenquêtes, is het Observatorium afhankelijk van de precisie en de temporaliteit van de door de actoren verstrekte gegevens. Dit kan binnen eenzelfde publicatie tot verschillende referentie-jaren leiden naargelang de gegevensverstrekkers. Bovendien kan er een tijdsverschil zijn tussen de referentie-jaren van de gegevens en het jaar waarin ze gepubliceerd worden door safe.brussels als gevolg van interne validatieprocessen bij partners of vertragingen die worden opgelopen bij het publiceren van de gegevens.

### 1.3 Beperkingen van de lokalisatie

De analyses van het Observatorium hebben betrekking op het grondgebied van het BHG. De gegevens die bij partners worden verzameld, hebben echter soms betrekking op geografische entiteiten die niet overeenstemmen met het gewestelijke grondgebied. Dit komt onder meer door de bevoegdheidsverdeling in België en de organisatie en evolutie van het gerechtelijke systeem. Bijvoorbeeld:

- › De gegevens van de correctionele en jeugdparquetten zijn pas vanaf 2015 beschikbaar op het niveau van het BHG naar aanleiding van de splitsing van de parquetten van Brussel en van Halle-Vilvoorde. Zoals hierboven vermeld (II. 3.3 Statistiek van de parquetten), behandelt het Brusselse parket hoofdzakelijk zaken waarin de feiten zijn gepleegd op het grondgebied van het

- BHG (of bepaalde zaken waar de verdachte in het BHG verblijft) – maar niet uitsluitend;
- › De (Nederlandstalige en Franstalige) correctionele rechtbanken van Brussel zijn daarentegen bevoegd voor de 54 gemeenten (19 in het BHG en 35 in de rand) van Brussel en van Halle-Vilvoorde. De gegevens in verband met het grondgebied van het BHG vormen geen apart geheel binnen de statistieken van de rechtbanken;
  - › Voor aangelegenheden die onder de bevoegdheden van de gemeenschappen vallen (onder meer de jeugdhulp en het toezicht op de justitiabelen door de justitiehuisen), bevinden de beschikbare gegevens zich hoofdzakelijk op het niveau van de Franse en Vlaamse Gemeenschap en zijn ze niet systematisch eenvormig of zelfs niet vergelijkbaar tussen de gemeenschappen onderling.

## 2 Beperkingen van de analyses

### 2.1 Beperkingen van de ‘criminaliteitsgraad’

De bevolking aanwezig op het grondgebied van het BHG is aanzienlijk talrijker dan de strikte bewoners ervan.<sup>61</sup> Overdag neemt het Gewest met bijna een kwart<sup>62</sup> toe door pendelaars<sup>63</sup>, afgezien van leerlingen en studenten. 's Avonds en 's nachts ontvangen sommige buurten in de hoofdstad een groot aantal mensen vanwege de talrijke uitgaansgelegenheden, culturele en feestelijke evenementen, enz. Toeristische gegevens wijzen op enkele miljoenen overnachtingen per jaar (bijna 7,8 miljoen in 2019 en 2,5 miljoen in 2021 dat nog gekenmerkt wordt door gezondheidsbeperkingen in het kader van de Covid-19 pandemie). Een aanzienlijk deel van deze overnachtingen vindt plaats in het centrum van Brussel.<sup>64</sup>

Deze populatie, die niet in het BHG woont, maar wel sterk vertegenwoordigd is, moet in aanmerking worden genomen om bepaalde analyses te nuanceren, met name de berekening van de criminaliteitsgraad (gemiddelde per inwoner). Dit cijfer houdt immers enkel rekening met de inwoners en legt dus onvermijdelijk een overwicht bij de centrale zones, die door een groter aantal

mensen worden bezocht. Bovendien houdt de criminaliteitsgraad geen rekening met het feit dat een gering aantal personen verantwoordelijk kan zijn voor een groot aantal feiten. Het houdt evenmin rekening met de ernst van de strafbare feiten.

Om deze beperking gedeeltelijk te ondervangen, is het mogelijk om andere, meer relevante, indicatoren te gebruiken voor de berekening van bepaalde criminele fenomenen door een andere noemer te gebruiken dan het aantal inwoners. Om het aantal inbraken bijvoorbeeld te karakteriseren, kan het aantal woningen als referentie dienen. Voor de gemeentelijke **administratieve sancties** voor “stilstaan en parkeren” wordt gekeken naar het wagenpark van een gemeente. In dit geval gelden echter ook de nuanceringen die we hierboven voor de criminaliteitsgraad per inwoner formuleerden. Het gemeentelijk wagenpark<sup>65</sup> omvat geen voertuigen van andere Brusselse gemeenten, noch die van pendelaars of toeristen die eveneens op het gemeentelijk grondgebied kunnen parkeren.

Bewustwording van de beperkingen en grenzen van traditionele veiligheidsindicatoren, zoals de criminaliteitsgraad, is een noodzakelijke voorwaarde voor het gebruik ervan. Op langere termijn staat het

61 TERRIER C., *Distinguer la population présente de la population résidente*, in *Courrier des statistiques*, n°128, 2009, pp. 63-70.

62 Mensen die werkzaam zijn in het BHG, maar er niet wonen.

63 Zie de cijfers van STATBEL, *Enquête naar de arbeidskrachten (EAK)*.

64 Zie de cijfers van STATBEL, *Toeristische aankomsten en overnachtingen per gemeente*.

65 In de gemeente geregistreerde voertuigen, ongeacht het jaar van registratie. Zie BISA, *Mobiliteit en vervoer. Voertuigen en het wegennet*. <https://bisa.brussels/themas/mobiliteit-en-vervoer/voertuigen-en-wegennet>.

nadenken over de definities van relevante indicatoren centraal in de werk van het Observatorium.

Dit enerzijds om de veiligheid globaal in kaart te brengen en anderzijds om meer specifieke fenomenen te belichten.

## 2.2 Beperkingen van cartografie

Cartografie maakt het mogelijk om geografische verschillen in een dataset te analyseren. Idealiter kunnen de analyses worden uitgevoerd op de verschillende geografische niveaus die door het Observatorium worden geselecteerd. Over het algemeen worden de analyses echter beperkt door de beschikbaarheid van gegevens (zie hierboven). De cartografische gegevens dienen immers op een homogene wijze over het gehele bestudeerde gebied (het gewest) te worden verzameld om te voorkomen dat er in de analyses vertekeningen optreden op gebied van representativiteit. In werkelijkheid zijn de gegevens die door het Observatorium worden gebruikt meestal niet op een homogene wijze verzameld of gecodeerd (zie hierboven). Er moet dus rekening worden gehouden met vertekeningen die tijdens de analyses optreden.

Een andere methodologische moeilijkheid bij de ruimtelijke analyse houdt verband met de variabiliteit van de resultaten naargelang de gekozen schaal, de gebruikte klassen en de noemer die wordt gekozen om de percentages te definiëren. De kaarten moeten dus steeds met de nodige voorzichtigheid worden geïnterpreteerd.

## 2.3 Beperkingen van vergelijkingen tussen steden/gewesten

De vergelijking tussen het Brussels Hoofdstedelijk Gewest en andere steden of gewesten kan enkel worden gemaakt als de steden of gewesten in kwestie vergelijkbare typologische kenmerken vertonen, om de analyse niet te vertekenen.

In België wordt in de typologie van de gemeenten (waarop de indeling van de politiezones is gebaseerd<sup>66</sup>) een onderscheid gemaakt tussen acht categorieën, op basis van functionele, morfologische, stedenbouwkundige criteria en de bevolkingsdichtheid: 1. de grote steden (Stad Brussel, Luik, Gent, Charleroi en Antwerpen), 2. de 18 andere gemeenten van het BHG, 3. de regionale steden, 4. de agglomeratiegemeenten, 5. de kleine steden, 6. de gemeenten met een sterke verstedelijking, 7. de matig verstedelijkte gemeenten, 8. de weinig verstedelijkte of rurale gemeenten.

Deze typologie laat de eigenheid van het Brussels Hoofdstedelijk Gewest in België zien. De gemeenten in het BHG behoren uitsluitend tot de eerste twee categorieën, terwijl in de andere gewesten van het land alle types van gemeenten voorkomen. Het BHG is bijgevolg niet vergelijkbaar met de twee andere gewesten van het land. Sinds 2019 heeft het Observatorium ervoor gekozen om, wat vergelijkingen met territoria buiten het BHG betreft, de gegevens in verband met het hele BHG te bekijken in het licht van de gegevens over heel België. Dit maakt het mogelijk om het gewest te karakteriseren ten opzichte van het land als geheel ('relatieve benadering', zie hierboven).

Op internationaal vlak zijn vergelijkingen tussen grote steden<sup>67</sup> nog moeilijker te maken. Wet- en regelgeving verschilt van land tot land en dus ook de feiten die de 'geregistreeerde criminaliteit' uitmaken. De sociale, demografische en economische context verschilt tussen steden. Dit heeft een impact op de manier waarop we criminaliteit begrijpen en benaderen. De infrastructuren, de manier waarop het "veiligheidsbeheer" wordt georganiseerd, het al dan niet bestaan van gegevensverzameling over het *dark number*<sup>68</sup>, enz. zijn allemaal elementen waarmee rekening moet worden gehouden wanneer grote steden met elkaar worden vergeleken op vlak van criminaliteit. De standaardisering van indicatoren en het afwegen ervan vergen veel werk. Hiermee moet rekening worden gehouden wanneer we zaken in internationaal perspectief willen zetten.

66 FEDERALE POLITIE, *Alfabetische lijst van de gemeenten ingedeeld in gemeentetypologieën, politiezones en politiezonecategorieën*, 2004.

67 Zoals terug te vinden in de indexen *Safe Cities Index (SCI)*, *Sustainable Developments Goals Index (SDG)*, enz.

68 Samen met Statbel en de instituten voor statistiek van de gewesten werkt BPV mee aan een Europees onderzoeksproject naar *slachtofferschap* betreffende gendergerelateerd geweld, dat in 2021 zal worden uitgevoerd (Eurostat, *EU survey on gender-based violence against women and other forms of inter-personal violence*).





v **Publicaties van  
het observatorium**

Het Observatorium publiceert de resultaten van zijn analyses en werkzaamheden in verschillende collecties, die elk een eigen doel hebben.

**Het jaarverslag van het Observatorium:**



Het jaarverslag presenteert elk jaar een samenvatting van de meest recente cijfers over de veiligheid in het Gewest. Het doelpubliek van deze publicatie zijn de autoriteiten, partners en algemene bevolking. Het verslag heeft tot doel een toegankelijk en visueel overzicht te geven van de veiligheid in het algemeen en van de negen thema's van het **GVPP** (zie hierboven) in het bijzonder. Vanwege de synthetische opzet en het brede thematische spectrum dat wordt bestreken, is het jaarverslag hoofdzakelijk beschrijvend. Het is de minst analytische publicatie van het Observatorium.

**De Cahiers van het Observatorium:**



De Cahiers presenteren daarentegen diepgaande analyses over een specifiek thema. Ze zijn gericht op overheden, gespecialiseerde partners of een geïnformeerd publiek. Het doel is de beschikbare gegevens over een veiligheidsprobleem vanuit verschillende invalshoeken te bestuderen, door bronnen met elkaar te vergelijken en het probleem te contextualiseren. Hiermee beogen we de kennis te verbeteren en aanbevelingen te formuleren om huidige programma's en maatregelen aan te passen of nieuwe te ontwikkelen.

**De Focus-publicaties van het Observatorium:**



De Focus-publicaties zijn eveneens analytische publicaties, maar korter dan de Cahiers en met een meer gerichte inhoud. Zij behandelen een specifiek onderwerp en de scope is nauwer afgebakend. De behandelde onderwerpen in de publicaties hangen af van verzoeken, opportuniteiten of actuele gebeurtenissen. De Focus-publicaties sluiten ook af met aanbevelingen.

**Flash Papers:**



De Flash Papers is de nieuwste collectie die het Observatorium heeft ontwikkeld als antwoord op de behoefte om snel eerste elementen aan te leveren als reactie op actuele kwesties. Ze stellen ons in staat om snel de balans op te maken van een mediakwestie of een opkomend veiligheidsprobleem en de eerste denkpistes en aanbevelingen te formuleren. De Flash papers kunnen tot meer diepgaande analyses leiden die in een Focus of Cahier gepubliceerd worden.

Ten slotte verwerkt het Observatorium ook gegevens voor beperkte verspreiding en voert het specifieke analyses uit voor overheden en partnerdiensten, die niet voor het grote publiek toegankelijk zijn.



vi **Verklarende  
woordenlijst**

Bepaalde termen die vaak voorkomen in de verschillende publicaties van het Observatorium worden hier gedefinieerd en uitgelegd.

**Administratieve sanctie:** Een systeem waarmee administraties zelf de schending van bepaalde normen kunnen bestraffen en vervolgen binnen hun bevoegdheidsdomein. Dit is een alternatief voor de gerechtelijke aanpak, dat het mogelijk maakt om strijd te leveren tegen de straffeloosheid van specifieke feiten die het parket niet kan vervolgen. Er bestaan gemeentelijke administratieve sancties (GAS)<sup>69</sup> en gewestelijke.

**AGAJ:** Administration générale de l'Aide à la jeunesse (Algemene Administratie Jeugdhulp); administratie die de bevoegdheden van de Federatie Wallonië-Brussel beheert op het vlak van jeugdhulp en -bescherming. Zie <http://www.aidealajeunesse.cfwb.be/index.php?id=8610>.

**AGMJ:** Administration générale des Maisons de Justice de la Fédération Wallonie-Bruxelles (Algemene Administratie van de Justitiehuisen van de Federatie Wallonië-Brussel). De AGMJ is belast met de tenuitvoerlegging van straffen en maatregelen in de gemeenschap (elektronisch toezicht, werkstraf, voorwaardelijke invrijheidstelling, enz.), de opvang van slachtoffers en civiele opdrachten. De AGMJ staat de familierechtbank bij in de besluitvorming in geval van onenigheid met betrekking tot kinderen (huisvesting, uitoefening van het ouderlijk gezag, enz.). De AGMJ omvat ook het CAPREV, een dienst gewijd aan de begeleiding en tenlasteneming van personen die te maken hebben met extremisme en gewelddadig radicalisme. Zie <http://www.maisonsdejustice.be/index.php?id=aproposdelagmj>.

**ANG:** Algemene nationale gegevensbank van België, gemeenschappelijk voor beide politieniveaus (lokaal en federaal) op het gebied van operationele politie-informatie.<sup>70</sup>

**ANPR:** Automatic Number Plate Recognition. Camera's waarmee in real time nummerplaten van voertuigen in het verkeer kunnen worden gelezen en vergeleken met databanken (verzekering, registratie, belastingen, enz.).

**APR:** Algemeen politiereglement. Dit type gemeentelijk reglement omvat de taken van de gemeente om te voorzien in een goede politiewerking ten behoeve van de inwoners (het gaat met name om netheid, gezondheid, veiligheid en rust op openbare wegen en plaatsen en in openbare gebouwen). Vanaf 2020 zijn de 19 APR's in het BHG vervangen door een algemeen politiereglement dat gemeenschappelijk is voor de 19 gemeenten.

**Arresthuis - strafhuis:** "De arresthuizen zijn de gevangenen voor personen die nog niet veroordeeld zijn en in voorlopige hechtenis zitten. Strafhuisen zijn de gevangenen voor de veroordeelden." (FOD Justitie, [https://justitie.belgium.be/nl/themas\\_en\\_dossiers/gevangenen/belgische\\_gevangenen](https://justitie.belgium.be/nl/themas_en_dossiers/gevangenen/belgische_gevangenen)).

**Bescherming van de maatschappij:** "De bescherming van de maatschappij is een geheel van beschermende maatregelen die kunnen worden genomen ten aanzien van personen die beschuldigd worden van of veroordeeld worden voor een wanbedrijf of een misdaad, en die lijden aan dementie, een ernstig mentaal onevenwicht of zwakzinnigheid." (<https://www.droitsquotidiens.be/fr/lexique/d>).

**BIPOL:** Business Unit Beleid en Beheer van de DRI van de Federale Politie.

**BPBP:** Brussels preventie- en buurtplan. Het betreft het preventieve luik van het GVPP, dat de ontwikkeling van gemeentelijke projecten ondersteunt. Die projecten zijn opgebouwd rond krachtlijnen die door de Brusselse Hoofdstedelijke Regering vastgesteld zijn.

69 Zie hierover de wet van 13 mei 1999 tot invoering van gemeentelijke administratieve sancties, BS 10 juni 2013 en de wet van 24 juni 2013 betreffende de gemeentelijke administratieve sancties, BS 1 juli 2013.

70 <https://www.politie.be/5998/nl/over-ons/geintegreerde-politie/voorstelling>.

**Criminele figuur:** “Feiten die niet als dusdanig in het Strafwetboek zijn opgenomen, maar waarmee men in de dagelijkse politiepraktijk regelmatig wordt geconfronteerd. Het betreft een combinatie van een misdrijf (bv. diefstal) met onder andere het voorwerp of vervoermiddel waarop dit misdrijf betrekking heeft (bv. autodiefstal), de plaats waar het misdrijf gepleegd is (bv. woninginbraak) of de manier waarop het misdrijf gepleegd werd (bv. diefstal gewapenderhand). De definitie en afbakening van deze criminele figuren vloeit voort uit de werkzaamheden van de Werkgroep Politiestatistiek (WPS).” (FEDERALE POLITIE, [Methodologische nota. Politiële criminaliteitsstatistiek](#)).

**CSD:** Coördinatie- en steundirectie van de Federale Politie in een [gerechtelijk arrondissement](#).

**Darknet:** versleuteld netwerk op het internet dat alleen toegankelijk is met specifieke software, configuraties of autorisatie.

**Dark number:** Geheel van feiten waarvan geen aangifte is gedaan of die niet bekend zijn bij de politiediensten.

**DBDMH:** de Brusselse Hoofdstedelijke Dienst voor Brandweer en Dringende Medische Hulp “komt tussen bij brand en coördineert de dringende medische hulp in het Brussels Hoofdstedelijk Gewest. Daarnaast doet de dienst ook aan brandpreventie, zorgt ze voor opleidingen en voor de veiligheid van de inwoners van het Brussels Gewest”.<sup>71</sup>

**Disciplines:** in een noodsituatie wordt niet verwezen naar diensten (brandweer, ambulances, politie), maar naar disciplines (1, 2, 3, 4 of 5)<sup>72</sup>; hulpverleningsoperaties (D1), medische, gezondheids- en psychosociale hulpverlening (D2), de politie van de plaats van de noodsituatie (D3), logistieke ondersteuning (D4) en informatie of communicatie aan de bevolking (D5).

**DRI:** Directie van de politionele informatie en de ICT-middelen (DRI) van de Federale Politie. De BIPOL maakt er deel van uit.

**Elektronisch toezicht:** “Elektronisch toezicht maakt het mogelijk om een vrijheidsstraf uit te voeren buiten de gevangenis. De persoon verblijft niet in de gevangenis, maar draagt een elektronische band en is onderworpen aan een vast tijdsschema.” (<http://www.maisonsdejustice.be/index.php?id=surveillanceelectronique>).

**Fenomeen:** Verzameling van strafbare feiten en/of criminele figuren met betrekking tot een welbepaald thema, bv.:

- › ‘Fenomeen Drugs’: alle strafbare feiten met betrekking tot de productie of de levering van verdovende middelen;
- › ‘Fenomeen Wapenhandel’: alle inbreuken op de bijzondere wet betreffende de vuurwapens, op het vlak van productie (en reparatie/aanpassing) en verkoop en dit naargelang het type wapen (vuurwapens en andere).

**Foutenmarge:** De foutenmarge van de resultaten van een enquête is een maatstaf voor de ‘nauwkeurigheid’ van de metingen wanneer de resultaten worden geëxtrapoleerd van een steekproef naar de hele populatie waarvan de steekproef een weerspiegeling vormt. In het kader van de gewestelijke veiligheidsenquêtes wordt ze berekend voor een betrouwbaarheidsinterval van 95% (algemeen gebruikt voor enquêtes/peilingen).

**FTF:** *Foreign Terrorist Fighters*. Zie gemeenschappelijke gegevensbank.

**Gebroken raam theorie:** De ‘gebroken raam’ theorie (broken windows theory)<sup>73</sup> wijst er onder andere op dat zichtbare tekenen van wanorde in een wijk, zoals het gebrek aan netheid, verloedering, onbeleefd

<sup>71</sup> [https://be.brussels/over-het-gewest/gewestelijke-instellingen/brusselse-hoofdstedelijke-dienst-voor-brandbestrijding-en-dringende-medische-hulp-dbdmh?set\\_language=nl](https://be.brussels/over-het-gewest/gewestelijke-instellingen/brusselse-hoofdstedelijke-dienst-voor-brandbestrijding-en-dringende-medische-hulp-dbdmh?set_language=nl).

<sup>72</sup> Zie het Koninklijk besluit van 16 februari 2006 betreffende de nood- en interventieplannen en de Ministeriële omzendbrief van 30 maart 2009 betreffende de disciplines.

<sup>73</sup> WILSON J.Q. en KELLING G.L., “Broken windows: the police and neighborhood safety”, in *The Atlantic Monthly*, 1982, pp. 29-38.

gedrag of verstoring van de openbare orde, een indruk van laksheid of een gevoel van verlatenheid kunnen opwekken. Naarmate de leefomgeving verloedert, worden de lokale problemen gebagatelliseerd en lijken ze de norm te worden. Dit kan een gevoel van straffeloosheid aanwakken bij sommigen, of anderen ertoe aanzetten om zelf deel te nemen aan de verslechtering van de leefomgeving. De preventie en bestrijding van criminaliteit is dus niet het monopolie van de ordediensten. Het onderhoud, de verbetering van de openbare ruimten en de reactie op elke vorm van beschadiging of zichtbare wanorde kan de bevolking ertoe aanzetten om haar leefomgeving meer te respecteren, te beschermen en zich er beter te voelen.

**Gemeenschappelijke gegevensbank (GGB):** een instrument gecreëerd in 2016 waarmee alle diensten die betrokken zijn bij de bestrijding van terrorisme en extremisme, inclusief het proces van radicalisering, in realtime niet-geclassificeerde informatie kunnen delen over personen en organisaties die prioritair moeten worden gevolgd in het kader van deze problematiek. De entiteiten opgenomen in de GGB worden ingedeeld in 5 categorieën: *Foreign Terrorist Fighter (FTF)*, *Home Terrorist Fighter (HTF)*, Potentieel Gewelddadig Extremist (PGE), Terrorismeveroordeelde (TV) en Haatpropagandist (HP).

**Geolokalisatie:** Methode voor het lokaliseren van een feit of een persoon op basis van geografische coördinaten.

**Gerechtelijk arrondissement:** Onderverdeling van het grondgebied waar een rechtbank van eerste aanleg is gevestigd.

**Geregistreeerde criminaliteit:** Strikt genomen gaat het over alle feiten die door de politiediensten zijn geregistreerd en die de politionele criminaliteitsstatistieken vormen. Het gaat om klachten van slachtoffers of getuigen enerzijds, vaststellingen en betraptingen op heterdaad verbonden aan de politieactiviteit anderzijds. De misdrijven bevatten *overtredingen*, *misdaden* en *wanbedrijven*, zoals vastgesteld in het Strafwetboek, de bijzondere wetten of de algemene

politierglementen. In de brede zin zijn ook de administratieve en gerechtelijke statistieken vormen van 'geregistreeerde criminaliteit'. Dit is geen weerspiegeling van de werkelijke criminaliteit (die ook alle feiten waarvan geen aangifte is gebeurd of die niet bekend zijn bij de politiediensten of bij de gemeentelijke of gewestelijke sanctionerende ambtenaren omvat).

**Grey number/Grey figure of crime:** Geheel van feiten die niet voorkomen in de officiële statistieken of waarover geen pv is opgesteld, maar die bekend kunnen zijn bij de politie, bijvoorbeeld via een informatiefiche.

**Grooming:** een volwassene die op het internet met een kind communiceert en liegt over zijn identiteit om seksuele handelingen te verrichten.

**GVPP:** Globaal Veiligheids- en Preventieplan van het Brussels Hoofdstedelijk Gewest. Het eerste plan werd goedgekeurd in 2017 en bestrijkt de periode 2017-2020. Het huidige plan bestrijkt de periode 2021-2024. Het vormt een strategisch referentiekader voor de verschillende plannen op zonaal en lokaal niveau en voor alle actoren uit de preventie- en veiligheidsketen, die in overleg moeten samenwerken om de veiligheid in het gewest te verzekeren.

**Harm reduction:** of schadebeperking. Het verminderen van de (gezondheids)schade als gevolg van druggebruik, voor de gebruiker zelf, zijn omgeving en de samenleving als geheel.

**Heling:** het houden, verkopen of verhandelen van wat iemand anders heeft gestolen.

**HP:** Haatpropagandist. Zie *gemeenschappelijke gegevensbank*.

**HTF:** *Homegrown Terrorist Fighters*. Zie *gemeenschappelijke gegevensbank*.

**Huisjesmelker:** persoon die misbruik maakt van de kwetsbare situatie van het slachtoffer door het (met winst oogmerk) verhuren of ter beschikking

stellen van een woning in erbarmelijke sanitaire omstandigheden, die onverenigbaar zijn met de menselijke waardigheid.<sup>74</sup>

**IED:** *Industrial Emissions Directive*. Europese richtlijn inzake industriële emissies (geïntegreerde preventie en bestrijding van verontreiniging)<sup>75</sup>.

**Individuele vrijheden:** Worden hier bedoeld: gevangenhouding, laster/beledigingen/smaad, huisvredebreuk, schending van de privacy, pesterijen, xenofobie/racisme, enz.

**Ingedeelde inrichtingen:** inrichtingen die een effect kunnen hebben op het milieu en daarom onderworpen zijn aan een vergunning ("milieuvergunning") die hun activiteiten regelt om hinder te voorkomen/beperken.<sup>76</sup>

**ISLP:** *Integrated System for the Local Police*.

**Jeugdbeschermingsmodel:** Model van jeugdrecht dat gebaseerd is op het begrip van strafrechtelijke niet-aansprakelijkheid van minderjarigen. Of ze nu een 'als misdrijf omschreven feit' (MOF) hebben gepleegd of in gevaar zijn (VOS), de minderjarigen worden beoordeeld door een bijzondere rechtbank (jeugdkamer van de familie- en jeugdrechtbank) en de 'maatregelen' (en niet 'straffen') die hen worden opgelegd, zijn weliswaar bindend, maar hebben een opvoedkundig doel.

**LEZ:** *Low Emission Zone* (Lage-emissiezone) in Brussel sinds 1 januari 2018. Deze maatregel verbiedt de meest vervuilende voertuigen in Brussel te rijden volgens een vooraf vastgelegde kalender.<sup>77</sup>

**MaCH:** *Mamouth at central hosting*. MaCH is een beheersysteem en een portaal dat "bedoeld is om de informatie te centraliseren en de

gegevensuitwisseling tussen de griffie en de parketten voor heel België te vergemakkelijken".

**Misdaad:** In het Strafwetboek zijn er drie soorten misdrijven: *misdaden*, *wanbedrijven* en *overtredingen*. De *misdaad* is het 'meest ernstige' type, waarvoor het hof van assisen een criminele straf kan uitspreken (verkrachting, moord, enz.).

**MOF:** Als misdrijf omschreven feit. Deze term wordt gebruikt om te verwijzen naar feiten gepleegd door minderjarigen of personen die strafrechtelijk niet aansprakelijk zijn.

**MUG:** Mobiele Urgentiegroepen. Noodvoertuigen van ziekenhuizen.

**NBMV:** niet-begeleide minderjarige vreemdelingen. Jongeren van buitenlandse afkomst die in België aankomen zonder hun ouders of wettelijke voogden<sup>78</sup> (zie programmawet 24/12/2002). Ze bevinden zich in een onzekere verblijfssituatie, hebben geen familiale ondersteuning en hebben een grote nood aan psychologische en praktische ondersteuning.

**Openbaar Ministerie:** Het Openbaar Ministerie is samengesteld uit magistraten van de parketten en de auditoraten. Aangezien deze magistraten rechttop staan wanneer ze een straf vorderen voor de rechtbank, wordt het Openbaar Ministerie ook de 'staande magistratuur' genoemd (in tegenstelling tot de rechters, die de 'zittende magistratuur' vormen).

**Openbare orde en veiligheid:** Juridische categorie waaronder onder meer de feiten van agressie/rebellie ten aanzien van een persoon met een openbaar statuut vallen, net als belemmering van het verkeer (inclusief spoorverkeer), manifestaties, illegaal dragen of vervoeren van wapens (vuurwapens en andere), enz.

74 Leroy, Antoine, *L'exploitation de la précarité en droit pénal*, Portail du droit belge, 2005. Raadpleegbaar op [http://www.droitbelge.be/news\\_detail.asp?id=277](http://www.droitbelge.be/news_detail.asp?id=277).

75 Richtlijn 2010/75/EU van het Europees Parlement en de Raad van 24 november 2010 inzake industriële emissies (geïntegreerde preventie en bestrijding van verontreiniging), met name bijlage 1.

76 Zie <https://leefmilieu.brussels/pro/diensten-en-aanvragen/milieuvergunningsaanvraag/wat-de-milieuvergunning>.

77 Zie <https://lez.brussels/mytax/>.

78 FOD Justitie, Niet-begeleide minderjarige vreemdelingen (NBMV). Raadpleegbaar op [https://justitie.belgium.be/nl/themas\\_en\\_dossiers/kinderen\\_en\\_jongeren/niet-begeleide\\_minderjarige\\_vreemdelingen](https://justitie.belgium.be/nl/themas_en_dossiers/kinderen_en_jongeren/niet-begeleide_minderjarige_vreemdelingen).

**Openbare trouw:** Verwijst naar de dossiers met betrekking tot misdrijven tegen het Strafwetboek of de bijzondere wetten inzake valsheid in geschrifte, aanmatiging (inmenging in openbare functies, aanmatiging van ambten/titels/graden/namen/enz.), vervalsing en namaak, valsemunterij en valsheid voor het gerecht (getuigenissen, verklaringen, beïnvloeding van getuigen, enz.).

**Overtreding:** In het Strafwetboek zijn er drie soorten misdrijven: **misdaden**, **wanbedrijven** en **overtredingen**. De overtreding is het 'minst ernstige' type misdrijf, doorgaans bestraft met politiestrafen door de politierechtbank (ordeverstoring, dronkenschap, Verkeersreglement).

**PGE:** Potentieel Gewelddadig Extremist. Zie [gemeenschappelijke gegevensbank](#).

**Phishing:** Een vorm van internetfraude waarbij via valse berichten wordt geprobeerd inloggegevens, creditcardgegevens, pincodes of andere persoonlijke gegevens te bemachtigen.

**PIT:** Paramedisch Interventieteam. Ambulance met paramedisch personeel (verpleegkundige), tussen de klassieke ambulance en de **MUG**.

**Polarisering:** Toenemende tegenstellingen tussen individuen of groepen in de samenleving die tot spanningen (kunnen) leiden tussen deze individuen of groepen en tot veiligheidsrisico's.<sup>79</sup>

**PPBP:** Plaatselijke Preventie- en Buurtplannen van de 19 Brusselse gemeenten. Samen vormen zij het **BPBP**.

**Prevalentie:** In epidemiologische zin is prevalentie de "verhouding tussen het aantal gevallen van een ziekelijke aandoening tot het totale bevolkingsaantal, zonder onderscheid tussen nieuwe en oude gevallen, op een bepaald tijdstip of tijdens een bepaalde

periode" (Larousse online: (<https://www.larousse.fr/dictionnaires/francais/pr%C3%A9valence/63858>)). De term wordt ook gebruikt in het kader van enquêtes over **slachtofferschap** om in een bevolking het aantal personen te meten dat minstens één keer tijdens de referentieperiode een slachtofferervaring heeft meegemaakt (R. ZAUBERMAN, "Les enquêtes de victimation. Une brève histoire, quelques usages", in *Idées économiques et sociales* nr. 181, 2015/3, p. 11).

**Probationsofschorting:** De rechter kan aan de proeftermijn van een opschorting voorwaarden verbinden (bv.: verplichting om een opleiding te volgen, verbod om bepaalde personen te ontmoeten): men spreekt dan van probationsofschorting of probationuitstel. Het niet-naleven van de voorwaarden kan leiden tot een aanpassing van de voorwaarden of zelfs een herroeping van de opschorting of het uitstel ([https://justitie.belgium.be/nl/themas\\_en\\_dossiers/straffen\\_en\\_boetes/soorten\\_straffen/hoofdstraf/probationsofschorting\\_en\\_-uitstel](https://justitie.belgium.be/nl/themas_en_dossiers/straffen_en_boetes/soorten_straffen/hoofdstraf/probationsofschorting_en_-uitstel)).

**Representativiteit van de steekproef:** In de context van een enquête betekent de 'representativiteit' van de steekproef dat de onderzoekspopulatie overeenkomt met de werkelijke populatie, met inachtneming van vergelijkbare verhoudingen voor welbepaalde criteria.

**Seveso:** industriële sites waar grote hoeveelheden gevaarlijke stoffen worden opgeslagen of gebruikt met risico's op ernstige ongevallen in geval van brand/explosie/lekkage.<sup>80</sup>

**Sextorsion:** het verkrijgen van seksuele foto's van een persoon (vaak jongeren) en deze vervolgens afpersen door te dreigen ze op het internet en op sociale netwerken te verspreiden wanneer het geëiste bedrag niet wordt betaald.<sup>81</sup>

79 Enquête op vraag van de ADVP, FOD Binnenlandse Zaken: «Polarisering en radicalisering: een integrale preventieve aanpak», UGent - Promotoren: PONSAERS P., DERUYVER B., EASTON M., VERHAGE A., januari 2011, p. 12. Raadpleegbaar op <https://biblio.ugent.be/publication/3175163/file/3175171>.

80 Zie Richtlijn 2012/18/EU van het Europees Parlement en de Raad van 4 juli 2012 betreffende de beheersing van de gevaren van zware ongevallen waarbij gevaarlijke stoffen zijn betrokken, houdende wijziging en vervolgens intrekking van Richtlijn 96/82/EG van de Raad

81 Safeonweb.be. Ik word afgeperst: sextortion scam, 2021. Raadpleegbaar op <https://safeonweb.be/nl/ik-word-afgeperst-sextortion-scam>.



**Slachtofferschap:** Een enquête inzake slachtofferschap<sup>82</sup> houdt in dat een steekproef van mensen wordt ondervraagd over de feiten waarvan ze in een welbepaalde periode het slachtoffer zijn geweest, ongeacht of al dan niet aangifte is gedaan van deze feiten bij de politie.

**Statistische sector:** Territoriale eenheid die tot stand is gekomen ten behoeve van de volks- en woningtellingen van 1970 en 1981. De statistische sectoren, die sindsdien meermaals zijn aangepast door Statbel, die ze beheert, vormen de kleinste territoriale eenheid waarvoor een reeks administratieve gegevens beschikbaar zijn.

**TV:** Terrorismeveroordeelde. Zie [gemeenschappelijke gegevensbank](#).

**Uithandengeving:** De uithandengeving bestaat erin, in uitzonderlijke gevallen, dat een minderjarige die een MOF heeft gepleegd en die tussen 16 en 18 jaar oud is, wordt doorverwezen naar een jurisdictie (bijzondere kamer van de jeugdrechtbank of het hof van assisen in het geval van een niet te correctionaliseren [misdaad](#)), waar hij/zij zal worden beoordeeld als een volwassene in het kader van het strafrecht. De nieuwe wetgevingen van de gemeenschappen bepalen de voorwaarden waaronder een uithandengeving kan plaatsvinden.

**Verkeersovertreding:** Overtreding van het Verkeersreglement (snelheid, stilstaan en parkeren, verkeerslichten, documenten, gsm, gordel en kinderstoel, alcohol, helm en beschermende kledij, overige, vrachtwagens, drugs, enz.).

**VOS:** Verontrustende opvoedingssituatie (Frans: *mineur en danger*: minderjarige in gevaar). Terminologie die traditioneel wordt gebruikt voor een minderjarige die wordt opgevolgd door de diensten voor vrijwillige jeugdhulp van de gemeenschappen of een minderjarige die betrokken is bij beschermingszaken die aan het parket van de jeugdrechtbank worden gemeld en beoordeeld

worden door de rechtbank of de jeugdrechter. De minderjarige wordt opgevolgd door de diensten voor verplichte hulp van de gemeenschappen.

**Wanbedrijf:** In het Strafwetboek zijn er drie soorten misdrijven: [misdaden](#), [wanbedrijven](#) en [overtredingen](#). Het [wanbedrijf](#) is een misdrijf waarop een correctionele straf staat die wordt uitgesproken door de rechtbank met dezelfde naam (diefstal, fraude, slagen en verwondingen, enz.).

**Wijk (Wijkmonitoring):** Territoriale eenheid die meerdere statistische sectoren bundelt. De wijken worden afgebakend op basis van criteria van technische, infrastructurele, historische en socio-economische aard en kunnen de gemeentegrenzen overschrijden.

**Zwakke weggebruiker:** personen die zich op een andere manier verplaatsen dan met een gemotoriseerd voertuig: voetgangers, fietsers, skaters, maar ook de passagiers van de voertuigen, beschermd door art. 29bis van de wet van 21.11.1989.

82 In Canada en Zwitserland wordt doorgaans gesproken van 'victimisation', maar in Frankrijk gebruikt men vaker het neologisme 'victimation'. Zie bv. AEBI M.F. en JACQUIER V., «Les sondages de délinquance autoreportée: Origines, fiabilité et validité», in *Déviance et Société*, vol. 32, 2008, p. 206 nr. 2.

## Lijst van figuren

› <b>Figuur 1: De verschillende actielijnen van het Observatorium</b>	<b>6</b>
› <b>Figuur 2: Methodologische pijlers van het Observatorium</b>	<b>9</b>
› <b>Figuur 3: Benadering uitgaande van de burge</b>	<b>11</b>
› <b>Figuur 4: De veelvoudige gegevensbronnen van het Observatorium</b>	<b>14</b>
› <b>Figuur 5: De strafrechtelijke trechter. Bron: FOD Justitie</b>	<b>18</b>
› <b>Figuur 6: De keten van de jeugdhulp</b>	<b>18</b>
› <b>Figuur 7: De statistische sectoren van het BHG. Bron: Statbel</b>	<b>30</b>
› <b>Figuur 8: De Brusselse wijken. Bron: BISA</b>	<b>31</b>
› <b>Figuur 9: De gemeenten van het BHG</b>	<b>33</b>
› <b>Figuur 10: De Brusselse politiezones</b>	<b>34</b>
› <b>Figuur 11: De clusters van gemeenten volgens de Belfius-typologie. Bron: Belfius</b>	<b>35</b>

## Lijst van tabellen

› <b>Tabel 1: De 9 thema's van het GVPP 2021-2024</b>	<b>7</b>
› <b>Tabel 2: Lijst van de woonwijken van de Wijkmonitoring. Bron: BISA</b>	<b>32</b>
› <b>Tabel 3: Typologie van de gemeenten. Bron: Belfius</b>	<b>36</b>

# Bibliografie

- AEBI M.F. en JACQUIER V., « Les sondages de délinquance autoreportée: Origines, fiabilité et validité », in *Déviante et Société*, vol. 32, 2008.
- ANPA, Académie nationale de police, *Cadre moyen et cadre des officiers. Compétences policières en matière de procès-verbaux (généralités)*, Brussel: Federale Politie (DGR), 2008, pp. 11-12.
- BERTHIER N., *Les techniques d'enquête en sciences sociales. Méthodes et exercices corrigés* (4e édition), Paris: Armand Colin, 2010.
- BISA, Mobilité en Vervoer. Voertuigen en wegennet: <https://bisa.brussels/themes/mobiliteit-en-vervoer/voertuigen-en-wegennet>.
- BPV (Brussel Preventie & Veiligheid) – BOPV, *Verslag 2018*, Brussel, 2020.
- CLAISE M., *Essai sur la criminalité financière*, 2015.
- College van hoven en rechtbanken. *De jaarlijkse statistieken van hoven en rechtbanken. Gegevens 2017. Rechtbanken van eerste aanleg. Griffies van de jeugdrechtbanken (zaken betreffende jeugdbescherming)*.
- College van hoven en rechtbanken. *De jaarlijkse statistieken van hoven en rechtbanken. Gegevens 2019. Rechtbank van eerste aanleg. Correctionele sectie*, 2020, p. 5.
- DESSOY A., *Typologie 'socioéconomique' des communes*, Brussel: Directie Research Belfius Banque, 2017, 64 p.
- DG PI (FOD Justitie), *Jaarverslag 2016*, p. 30. Beschikbaar op: [https://justitie.belgium.be/sites/default/files/bat\\_ra\\_2016\\_nl\\_light\\_1.pdf](https://justitie.belgium.be/sites/default/files/bat_ra_2016_nl_light_1.pdf).
- DG PI (FOD Justitie), *Jaarverslag 2017*. Beschikbaar op: [https://justitie.belgium.be/sites/default/files/jaarverslag\\_dg\\_epi\\_2017.pdf](https://justitie.belgium.be/sites/default/files/jaarverslag_dg_epi_2017.pdf).
- FOD Binnenlandse Zaken: "Polarisering en radicalisering: een integrale preventieve aanpak", UGent (Promotoren: PONSAERS P., DERUYVER B., EASTON M., VERHAGE A.), januari 2011, p. 12. Beschikbaar op: <https://biblio.ugent.be/publication/3175163/file/3175171>.
- DUMEZ H., « Qu'est-ce que la recherche qualitative ? » in *Libellio d'AEGIS* 7 (4 - Hiver), 2011, p. 48.
- FATTAH E.A., « Les enquêtes de victimisation: leur contribution et leurs limites », in *Déviante et Société*, 1981, Vol. 5, nr. 4, pp. 428-430.
- IBSA, *Mobilité et transport. Véhicules et réseau routier*: <https://ibsa.brussels/themes/mobilite-et-transport>.
- FEDERALE POLITIE, *Methodologische nota. Politie criminaliteitsstatistieken*, s.d. Beschikbaar op: <https://www.politie.be/statistieken/nl/criminaliteit/criminaliteit-methodologie>.
- FEDERALE POLITIE, *Alfabetische lijst van de gemeenten ingedeeld in gemeentetypologieën, politiezones en politiezonecategoriegén*, 2004.
- FOD Justitie, *Veroordelingen, interneringen, opschortingen*. Beschikbaar op: [https://justitie.belgium.be/nl/statistieken/veroordelingen\\_interneringen\\_opschortingen](https://justitie.belgium.be/nl/statistieken/veroordelingen_interneringen_opschortingen).
- JAMAGNE P., *Statistische sectoren. Vademecum*, Brussel: FOD Economie, 2012, 66 p.
- LASCOURMES P. en NAGELS C., *Sociologie des élites délinquantes. De la criminalité en col blanc à la corruption politique*, Parijs, 2014, p. 63.
- LEROY A., « L'exploitation de la précarité en droit pénal », in *Portail du droit belge*, 2005. Beschikbaar op: [http://www.droitbelge.be/news\\_detail.asp?id=277](http://www.droitbelge.be/news_detail.asp?id=277).

*Les sanctions administratives en Belgique, au Luxembourg et aux Pays-Bas. Analyse comparée. Colloque. Réunion des Conseils d'Etat du Benelux et de la Cour administrative du Luxembourg*, 2011, p. 5.

MUCCHIELLI A., *Dictionnaire des méthodes qualitatives en sciences humaines* (3e éd.), Parijs, 2009.

PICCA, G. « Criminalité et criminels », in PICCA G. (éd.), *La criminologie*, Presses Universitaires de France, 2009, pp. 41-70.

POPE C., MAYS N., "Reaching the parts other methods cannot reach: an introduction to qualitative methods in health and health services research", in *BMJ* 311 (6996), 1995, p. 43.

POPE C., MAYS N., "Qualitative Research: Rigour and qualitative research", in *BMJ* 311 (6997), 1995, pp. 109-112.

ROBERT Ph., « Les statistiques criminelles et la recherche. Réflexions conceptuelles », in *Déviante et société*, Vol. 1, nr. 1, 1977, pp. 5-11.

STATBEL, *Enquête naar de arbeidskrachten* (jaarlijkse publicatie): <https://statbel.fgov.be/nl/enquete/enquete-naar-de-arbeidskrachten-eak> ; <https://statbel.fgov.be/nl/themas/werk-opleiding/arbeidsmarkt/focus-op-de-arbeidsmarkt>.

STATBEL, *Toeristische aankomsten en overnachtingen per gemeente*: <https://statbel.fgov.be/nl/themas/ondernemingen/horeca-toerisme-en-hotelwezen>.

STATBEL, *Statistische sectoren*: <https://statbel.fgov.be/nl/over-statbel/methodologie/classificaties/statistische-sectoren>.

TERRIER C., « Distinguer la population présente de la population résidente », in *Courrier des statistiques*, nr. 128, 2009, pp. 63-70.

ULB-IGEAT, UCL-GÉDAP, VUB-COSMOPOLIS, VUB-ID, KUL-ISEG, *Uitwerking van een wijkmonitoring die het hele grondgebied van het Brussels Hoofdstedelijk Gewest bestrijkt. Eindrapport*, 2008,

p. 9. Consultable sur: [https://monitoringdesquartiers.brussels/media/attachments/cms/na/33/rapport\\_final\\_10.12.2008\\_NL.pdf](https://monitoringdesquartiers.brussels/media/attachments/cms/na/33/rapport_final_10.12.2008_NL.pdf).

YIN R. K., *Applications of Case Study Research* (3e ed.), Thousand Oaks (CA), 2012.

ZAUBERMAN R., « Les enquêtes de victimation. Une brève histoire, quelques usages », in *Idées économiques et sociales* nr. 181, 2015/3.

ZAUBERMAN R. et ROBERT Ph., « Les enquêtes de victimation en Europe », in *Économie et statistique* nr. 448-449, 2011.

## Wetteksten

Wet van 8 april 1965 betreffende de jeugdbescherming, het ten laste nemen van minderjarigen die een als misdrijf omschreven feit hebben gepleegd en het herstel van de door dit feit veroorzaakte schade, BS 15 april 1965.

Wet van 13 mei 1999 tot invoering van gemeentelijke administratieve sancties, BS 10 juni 1999.

Wet van 24 juni 2013 betreffende de gemeentelijke administratieve sancties, BS 1 juli 2013.

Wet van 30 juli 2013 betreffende de invoering van een familie- en jeugdrechtbank, BS 27 september 2013.

Samenwerkingsakkoord tussen de Federale Staat, de Vlaamse Gemeenschap, de Franse Gemeenschap en de Duitstalige Gemeenschap betreffende de uitoefening van de opdrachten van de justitiehuizen, BS 17 juni 2014.

[Koninklijk besluit van 13 juni 1999 houdende organisatie van de Dienst Justitiehuizen van het Ministerie van Justitie](#), BS 29 juni 1999;

[Ministerieel besluit van 23 juni 1999 tot vaststelling van de basisinstructies voor de justitiehuizen](#), BS 29 juni 1999.

Ordonnantie van de Gemeenschappelijke Gemeenschapscommissie van het Brussels Hoofdstedelijk Gewest van 29 april 2004 inzake hulpverlening aan jongeren, *BS* 1 juni 2004.

Ordonnantie van 8 mei 2014 tot wijziging van de ordonnantie van 25 maart 1999 betreffende de opsporing, de vaststelling, de vervolging en de bestraffing van misdrijven inzake leefmilieu alsook andere wetgevingen inzake milieu, en tot instelling van een Wetboek van inspectie, preventie, vaststelling en bestraffing van milieumisdrijven, en milieuaansprakelijkheid, *BS* 18 juni 2014.

Ordonnantie van 16 mei 2019 betreffende de jeugdhulpverlening en jeugdbescherming, *BS* 5 juni 2019.

Wetboek van preventie, hulpverlening aan de jeugd en jeugdbescherming, aangenomen bij decreet van de Franse Gemeenschap op 18 januari 2018.

Decreet van de Vlaamse Gemeenschap betreffende het jeugdgedelinquentierecht van 15 februari 2019, *BS* 26 april 2019.

Decreet van de Vlaamse Gemeenschap van 12 juli 2013 betreffende de integrale jeugdhulp, *BS* 13 september 2013.

Richtlijn 2010/75/EU van het Europees Parlement en de Raad van 24 november 2010 inzake industriële emissies (geïntegreerde preventie en bestrijding van verontreiniging).

Richtlijn 2012/18/EU van het Europees Parlement en de Raad van 4 juli 2012 betreffende de beheersing van de gevaren van zware ongevallen waarbij gevaarlijke stoffen zijn betrokken, houdende wijziging en vervolgens intrekking van Richtlijn 96/82/EG van de Raad Voor de EER relevante tekst.

Verordening (EU) 2016/679 van het Europees Parlement en de Raad van 27 april 2016 betreffende de bescherming van natuurlijke personen in verband met de verwerking van persoonsgegevens en betreffende het vrije verkeer van die gegevens en tot intrekking van Richtlijn 95/46/EG (algemene verordening gegevensbescherming).

**Contact:**

safe.brussels

Tel: +32 (0) 507 99 11

[contact@safe.brussels](mailto:contact@safe.brussels)

de Lignestraat 40 – 1000 Brussel

Meer informatie over de *methodologische gids van het Observatorium*:

[www.safe.brussels](http://www.safe.brussels)

**Verantwoordelijke uitgever:**

Sophie LAVAUX, Directeur generaal

de Lignestraat 40

B-1000 Brussel

[contact@safe.brussels](mailto:contact@safe.brussels)

D/2023/14.168/12

© safe.brussels 2023 Alle rechten voorbehouden

Het geheel of gedeeltelijk kopiëren van deze publicatie is enkel toegestaan onder de uitdrukkelijke voorwaarde dat de bron duidelijk wordt vermeld als volgt: : "Observatory, *Methodologische gids van het Observatorium. Analyse en beeldvorming van fenomenen (2de editie)*, Brussel: safe.brussels, 2023".