

RAPPORTAGE

sur les initiatives
existantes en Région de
Bruxelles-Capitale visant
à améliorer la relation
entre les citoyens et les
services de l'ordre public

2021-2022

Auteur

Elise VERBIST

Gestion de projet

Elise VERBIST, Patrick PINNEWAERT, Aurélie GEETS et Alessia SEPULCHRE DE SOLIÈRES

Coordination

Hans CRAB

Direction Partnerships – safe.brussels

Toria FICETTE

Remerciements

Nous tenons à remercier nos partenaires – membres du Groupe de travail Citoyens-Police. Sans leurs contributions, ce rapportage n'aurait pas été possible. Plus précisément :

- > Les équipes de Brusafe
- > Jean-Luc HAENTJENS pour la ZP 5344 Schaerbeek/Evere/Saint-Josse-ten-Noode et Louis DECHAMPS pour la commune d'Evere
- > Mireille REX pour la ZP 5343 Etterbeek/Woluwe-Saint-Pierre/Woluwe-Saint-Lambert
- > Koen DE BRANDT pour la ZP 5341 Anderlecht/Saint-Gilles/Forest
- > Cecile KRUCZYNSKI pour la ZP 5340 Molenbeek-Saint-Jean/Koekelberg/Jette/Ganshoren/Berchem-Saint-Agathe et Vincent VAUTHIER pour la commune de Jette
- > Laurent MASSET pour la ZP 5342 Uccle/Watermael-Boitsfort/Auderghem
- > Pablo ALONSO pour la ZP 5339 Bruxelles/Ixelles

Ensuite, nous voulons remercier tous les membres et intervenants qui ont participé au Groupe de travail Citoyens-Police. Leurs expertises et connaissances méritent la reconnaissance nécessaire et ont été prises en compte dans les recommandations proposées par le Groupe de travail ainsi que dans les travaux futurs.

Enfin il convient de remercier les collègues de safe.brussels qui ont contribué à la rédaction, la relecture, la traduction et la mise en page de ce document. En particulier :

- > Aline DISTEXHE & Lucas LEPRINCE pour la direction Observatory
- > Jolien NACKAERTS & Ann WILLEKENS comme traductrices
- > Lisemarie VAN LOON comme collaboratrice du service Communication

RAPPORTAGE sur les initiatives existantes en Région de Bruxelles-Capitale visant à améliorer la relation entre les citoyens et les services de l'ordre public

2021-2022

Table des matières

| | |
|---|--------------|
| Contexte | p. 6 |
| Suivi de la Résolution Citoyens – Forces de l'ordre | p. 7 |
| Volet 1 : Enquête et monitoring | p. 10 |
| Initiatives prises par safe.brussels | p. 10 |
| Volet 2 : Initiatives en matière de personnel et de recrutement d'agents de police | p. 12 |
| Initiatives prises par les membres du GT CiPol | p. 12 |
| Initiatives prises par Brusafe | p. 14 |
| Volet 3 : Formation | p. 16 |
| Initiatives prises par Brusafe | p. 16 |
| Volet 4 : Initiatives en matière de quartier, des contacts de quartier et de communication | p. 18 |
| Initiatives prises par les membres du GT CiPol | p. 18 |
| Initiatives prises par safe.brussels | p. 26 |
| Volet 5 : Initiatives prises en matière d'interventions et de méthodes de travail | p. 30 |
| Initiatives prises par Brusafe | p. 30 |
| Conclusions et recommandations du Groupe de Travail Citoyens – Police | p. 33 |
| Perspectives de safe.brussels | p. 34 |
| Annexe 1 : Initiatives existantes par zone de police | p. 35 |
| Annexe 2 : Liste des évènements du COR | p. 38 |
| Annexe 3 : Les 6 zones de police de la Région de Bruxelles-Capitale | p. 40 |
| Bibliographie | p. 41 |

Contexte

La crise sanitaire a encore accentué les tensions déjà existantes entre les citoyens et la police. Elle est venue accroître la pression sur les citoyens qui devaient observer certaines mesures, d'une part, mais aussi sur les policiers qui devaient veiller au respect de ces mesures, d'autre part. Des problèmes complexes propres à une métropole se posent, et alors que la police intervient et exerce son autorité, le citoyen exige plus de transparence et des explications. Les citoyens et la police sont exposés à beaucoup de stress et cela a pu conduire à un manque de compréhension de part et d'autre. Attention toutefois à ne pas généraliser : les situations où un conflit survient sont souvent déjà tendues à la base, avec une mésentente entre certains citoyens et certains agents de police.

Suivi de la Résolution Citoyens – Forces de l'ordre

Le 18 décembre 2020, le Parlement de la Région de Bruxelles-Capitale a approuvé une résolution visant à l'amélioration des relations entre citoyens et forces de l'ordre et entre forces de l'ordre et citoyens¹. Cette résolution comporte des recommandations à l'intention de la Région. Nous y ferons référence dans cet exposé. La résolution comprend des groupes de recommandations (que nous dénommerons volets par après) que nous utiliserons pour structurer le présent document et commenter les différentes initiatives. Nous abordons donc ces dernières dans le même ordre que dans la résolution.

La relation entre les citoyens et les forces de l'ordre a toujours été un thème prioritaire pour Bruxelles Prévention & Sécurité, maintenant safe.brussels, et ses partenaires. Plusieurs initiatives au niveau régional, zonal ou local contribuent directement à améliorer les relations entre les citoyens et la police et donc à répondre aux préoccupations et aux attentes exprimées par les députés dans cette résolution. Ce rapport est un outil de communication pour expliquer ces initiatives à l'autorité et au grand public. **Il couvre les activités répondant à la résolution sur la période de septembre 2021 à juin 2022, soit une année académique.** Ce document a été rédigé en collaboration avec les membres du Groupe de travail Citoyen-Police (GT CiPol) créé en septembre 2021.

Sur la période 2021 – septembre 2022, ce groupe de travail a été coordonné par safe.brussels et est constitué de représentants:

- › de la société civile (asbl, représentants du monde académique,...) ;
- › des communes (évaluateurs internes des services prévention, fonctionnaires de prévention) ;
- › des 6 zones de police locales (ZP) ;
- › de la Direction de Coordination et Appui Bruxelles de la police fédérale (DCA Bruxelles).

¹ RÉOLUTION visant à l'amélioration des relations entre citoyens et forces de l'ordre et entre forces de l'ordre et citoyens, RÉOLUTION adoptée par le Parlement, SESSION ORDINAIRE 2020-2021, A-281/3 – 2020/2021, 18 DÉCEMBRE 2020, PARLEMENT DE LA RÉGION DE BRUXELLES-CAPITALE, 12 p.

Le présent document s'articule autour de 5 des 7 volets² de la résolution du Parlement. En effet, la résolution fait des demandes au Gouvernement de la Région de Bruxelles-Capitale, parmi celles-ci certaines à safe.brussels. Pour les 5 volets couverts par le rapport, il convient de noter que certaines recommandations traitées ne relèvent pas nécessairement des compétences de safe.brussels, comme par exemple : les recommandations en matière de personnel et de recrutement, de formation. Concernant les demandes du Parlement relatives aux procédures de plaintes et celles en matière de sanctions et d'amendes, ces dernières n'ont pas été traitées.

Chaque volet est examiné successivement au niveau des initiatives prises par les membres du GT CiPol, par safe.brussels et par Brusafe. Ces 3 catégories d'initiatives sont déclinées dans les différents volets pour autant que des initiatives y aient été identifiées. Cette approche tient donc compte de la structure de la résolution et constitue par ailleurs une première réponse aux demandes du Parlement pour la période évoquée au précédent paragraphe. Elle offre également à son lecteur des pistes de réflexion et/ou identifie des initiatives futures.

En ce qui concerne la recommandation de la résolution sur le suivi, les activités de safe.brussels seront également incluses dans le rapport annuel de l'institution ainsi que dans le rapportage dans le cadre des plans annuels d'exécution du Plan Global de Sécurité & Prévention (PGSP) 2021-2024.

Il est également bon de noter que ce document n'a pas pu prendre en compte les travaux des Etats-généraux de la police (SEGPOL) qui sont une initiative qui a vu se rassembler les autorités, les services de police, le monde universitaire ainsi que d'autres parties prenantes, et ce à partir de mai 2021, et dont l'objectif était de donner la capacité aux entités précitées de partager leur vision sur la police du futur autour d'une série de thèmes comme : la discrimination et la diversité ; la force et violence de et contre la police ; les espaces nouveaux et recomposés de l'action policière; les « nouveaux » et « anciens » métiers de la police ; l'attractivité ou quelle gestion des ressources humaines pour la police. L'événement de clôture de SEGPOL s'est déroulé le 21 mars 2023. Les conclusions ont été remises à Madame la Ministre de l'Intérieur sous forme d'un [rapport de 704 pages](#).



² Volet 1 : Enquête et monitoring, Volet 2 : Initiatives en matière de personnel et recrutement d'agents de police, Volet 3 : Formation, Volet 4 : Initiatives en matière de quartier, de contacts de quartier et de communication et Volet 5 : Initiatives prises en matière d'intervention et de travail.

Volet 1 **Enquête et monitoring**

Initiatives prises par safe.brussels

Veille documentaire

En matière de suivi, safe.brussels rassemble et centralise une sélection de la littérature la plus pertinente pour la Région de Bruxelles-Capitale ainsi que les analyses existantes, tant au niveau national qu'international, pour les mettre à la disposition des membres du Groupe de travail Citoyens-Police et pour compléter le présent rapport par une bibliographie.

Analyses par la direction Observatory de safe.brussels

Afin d'obtenir une vue d'ensemble des différentes initiatives qui répondent à la résolution, safe.brussels a formé en septembre 2021 le Groupe de travail Citoyens-Police (GT CiPol). La direction Observatory a préparé et remis des questionnaires aux membres du Groupe de travail afin de sonder les bonnes pratiques et les attentes du terrain. Toutes les zones ont remis leur questionnaire ainsi que 7 communes. Ainsi, au total, 13 questionnaires ont été réceptionnés. Leur examen révèle qu'il existe différentes manières d'aborder l'amélioration des relations entre la police et les citoyens dans le travail des zones de police et des communes. La plupart des éléments soulevés dans le cadre du travail quotidien concernent des actions destinées à un public externe (citoyens, groupes cibles spécifiques (par exemple, les jeunes), etc.). Il est aussi question d'autres actions prises par une seule et même autorité ou de collaborations entre plusieurs autorités (par exemple les LISA - Local Integrated Security Antenna).

L'analyse des questionnaires auxquels ont répondu les membres du GT CiPol a révélé l'existence de nombreuses initiatives en Région bruxelloise visant à améliorer la relation entre les citoyens et la police. Une liste les classant par zone de police figure à la fin de ce document.

Volet 2

Initiatives en matière de personnel et de recrutement d'agents de police

Initiatives prises par les membres du GT CiPol

Depuis le 14 septembre 2021, le système de recrutement et de la sélection au sein de la police intégrée a fait l'objet de modifications visant :

- Une implication des acteurs concernés de la police intégrée, et non plus uniquement de la police fédérale, en leur donnant un rôle actif dans le processus ;
- Une responsabilisation des candidats qui sont, dès le début, acteurs de leur carrière en leur donnant un rôle actif dans le processus ;
- Une réduction de la durée de la sélection ;
- Une amélioration de la qualité de la sélection par l'adaptation des tests de sélection et de l'évaluation du potentiel des candidats (Voir Rapport au Roi de l'Arrêté royal du 11 juillet 2021 modifiant diverses dispositions relatives à la sélection et au recrutement des membres du personnel des services de police).

L'une des conséquences de ces changements est la présence des zones de polices locales et des services de la Police fédérale à des activités de promotion de leurs métiers où elles rencontrent directement les futurs candidats.

Cette promotion prend aussi la forme d'initiatives qui s'adressent à un public plus jeune à l'instar des PolBru Cadets – ZP 5339 Bruxelles/Ixelles.



Les cadets de PolBru

En place depuis 2021, cette initiative vise à éveiller l'intérêt des jeunes entre 15 et 18 ans pour une fonction au sein de la police. Au cours d'un stage de plusieurs jours, ils peuvent se familiariser avec le monde de la police, le corps de police et ses collaborateurs. Différents profils sont sélectionnés pour permettre à chaque jeune de s'identifier au projet. Le stage constitue une bonne préparation aux tests de sélection de la police. En moyenne, 130 cadets sont formés annuellement.



Initiatives prises par Brusafe

Journée portes ouvertes Brusafe

Pour la seconde fois, Brusafe a organisé avec les quatre écoles des métiers de la sécurité une journée portes ouvertes le 23/04/2022. L'objectif de cette journée était triple :

- I. Promotion du secteur de la sécurité et de la prévention
- II. Recrutement par les employeurs
- III. Présentation de Brusafe

Au total, 21 exposants et 453 visiteurs ont été recensés. Des partenaires tels que le Service Public Fédéral (SPF) Justice ont également manifesté leur intérêt à participer à la prochaine édition. Les réactions générales des visiteurs et des exposants ont été très positives et la presse audiovisuelle et écrite n'a pas caché son enthousiasme.

Centre d'orientation pour le recrutement

Brusafe dispose également d'un Centre d'orientation au recrutement (COR), qui s'adresse à la population bruxelloise dans toutes ses composantes, chargé d'informer, de conseiller, d'orienter et d'aider à préparer aux épreuves de sélection³. Le COR assure l'accueil des

personnes qui souhaitent obtenir plus d'informations sur les métiers, sur les conditions d'accès, les procédures de sélections, ainsi que les formations de base et les formations professionnelles spécifiques dans les quatre écoles des métiers de la sécurité. Cet accompagnement peut être individuel ou collectif.

Pour la période évoquée, le COR a fourni des informations à 3876 usagers et en a accompagné 2352.

Lors de la journée portes ouvertes de Brusafe, 75 personnes ont reçu une information en se présentant au stand du COR et cela a généré 59 nouvelles demandes d'accompagnement sur les jours suivants.

Depuis le mois de mai 2021, le COR a conclu un marché public avec 2 centres de formation (CEFIG et Syntra). Sur une période de 16 mois, 10 préformations « Inspecteur » (5 NL et 5 FR) et 2 préformations « Agents FR » (financées par Bruxelles-Formation) ont été dispensées.

Sur les 378 usagers rencontrés lors de la sélection des candidats, 178 ont été retenus pour suivre les modules et 135 ont terminé la préformation.

- En 2020 : 17 aspirants sur 198 ont reçu un accompagnement individuel ou collectif, ont intégré l'ERIP.
- En 2021 : 32 aspirants sur 208.
- En 2022 : 43 aspirants sur 178.

Il est à noter que le nombre d'usagers COR qui ont intégré les autres écoles de police n'est pas connu.

Le COR invite également des associations pour des séances d'information sur les métiers du secteur et participe aux événements qu'elles organisent, tels que le salon du SIEP, le FORUM-ON organisé par l'ULB, par exemple.

Par ailleurs, la Cité des métiers organise régulièrement pour les élèves du secondaire des activités d'orientation auxquelles le COR est invité pour présenter les métiers du secteur.



Journée portes ouvertes Brusafe

³ Pour une liste détaillée des événements du COR pour la période septembre 21-juin 22 veuillez-vous référer à l'annexe 2 du document.

Volet 3 **Formation**

Initiatives prises par Brusafe

Lutte contre la discrimination, le harcèlement et le racisme

L'École régionale d'Administration publique (ERAP) propose la formation « La prévention du harcèlement et du sexisme dans l'espace public (pour les agents de terrain prévention et sécurité) ». Cette formation est axée sur la sensibilisation et la reconnaissance des comportements discriminatoires et intimidants, l'adoption d'une attitude correcte et professionnelle, la lecture du genre et la connaissance des institutions publiques actives dans ce domaine.

Brusafe joue également un rôle ici et a notamment développé des pôles de compétences, soit des groupes d'experts formés autour de sujets qui nécessitent une approche multidisciplinaire. Dans le cadre du Plan régional de formation (PRF) 2021-2024, plusieurs pôles de compétences sont organisés, notamment le pôle «Discrimination» qui lutte contre les discriminations.



Simulateur de conduite

Brusafe dispose également d'un simulateur de conduite qui vient compléter la formation de base donnée aux aspirants policiers et inspecteurs afin qu'ils adoptent des réflexes propres à la conduite en milieu urbain.



Volet 4

Initiatives en matière de quartier, des contacts de quartier et de communication

Initiatives prises par les membres du GT CiPol

La majorité des initiatives s'adressent aux jeunes. Selon les recommandations du Groupe de travail, l'organisation de rencontres à long terme, structurées et planifiées entre les jeunes et les policiers faciliterait la relation, favoriserait le dialogue et éviterait les stéréotypes mutuels.

D'autres initiatives s'adressent plus spécifiquement aux personnes âgées et aux sans-abris comme l'équipe de la zone de police de Montgomery dédiée aux maisons de repos et de soins ou la Team Herscham de la zone de police de Bruxelles-Capitale-Ixelles qui s'occupe des personnes vulnérables dans la rue.



Team Herscham – ZP 5339 Bruxelles/Ixelles

Le projet Team Herscham de la zone de police Bruxelles-Capitale-Ixelles est unique en Belgique. Ses membres, bien que policiers, se consacrent exclusivement et à plein temps à l'aide et à l'accompagnement d'une certaine catégorie de personnes, à savoir les sans-abris, les vagabonds et/ou les individus marginalisés.

Le projet a vu le jour en 2010 et se voulait initialement un simple point de contact pour offrir une aide administrative aux personnes ayant des démêlés avec la justice. Au fil du temps, devant le besoin criant, il a donné lieu à la création d'un service à part entière qui s'occupe exclusivement de la lutte contre le sans-abrisme.



Point de contact Écoles – ZP 5343 Etterbeek/Woluwe-Saint-Pierre/Woluwe-Saint-Lambert

Ce projet vise à centraliser et à coordonner toutes les initiatives entre la zone de police et les institutions qui s'occupent des enfants (écoles, crèches, etc.). L'initiative est coordonnée par un inspecteur principal et peut compter sur le soutien de volontaires au sein du corps de police. Des écoles, académies, garderies et crèches des communes d'Etterbeek, de Woluwe-Saint-Pierre et de Woluwe-Saint-Lambert ainsi que les trois services de prévention des communes participent à ce projet. Plusieurs actions sont prises dans le cadre de cette collaboration.



Point de contact écoles



Au total, mille enfants auront été sensibilisés à différentes thématiques au cours de l'année scolaire 2021-2022 :

- > « Nul n'est censé ignorer la loi » : 10 classes (environ 130 enfants)
- > « Cyberharcèlement » 8 classes (environ 100 enfants)
- > « Maîtrise du vélo » : 3 classes (environ 70 enfants)
- > « Sécurité routière » : 8 classes (environ 150 enfants)
- > Parcours éducatif sur la sécurité routière : 350 enfants
- > « Que fait l'inspecteur de quartier ? » +/- 20 enfants
- > « Plus tard, je travaillerai pour la police » (atelier également dispensé en anglais) : 4 classes (environ 100 enfants)
- > 4 rencontres sur mesure pour une quarantaine d'enfants, parfois dans l'enseignement spécial.

Ces statistiques ne tiennent pas compte de l'accompagnement des balades à vélo et autres exercices d'évacuation à l'école auxquels le point de contact de l'école participe également.

La nouveauté de cette année scolaire réside dans les accompagnements de l'école des devoirs, qui se déroulent en deux phases. D'une part, les policiers rendent visite aux enfants à l'école des devoirs. D'autre part, les enfants sont invités à visiter



le commissariat. Cette initiative est très appréciée par tous les participants ainsi que par leurs grands frères et sœurs.

En ce qui concerne l'évaluation, l'enseignant est toujours invité à remplir un formulaire d'évaluation après chaque atelier. Ce formulaire est destiné à l'enseignant. En moyenne, 85 % des évaluations sont complétées et affichent toutes des cotations allant de très positives à assez positives.



Second Wave - ZP 5340 Molenbeek-Saint-Jean/Koekelberg/Jette/Ganshoren/Berchem-Saint-Agathe

Le projet Second Wave vise à rassembler la police et les jeunes dans un atelier où ils développent, dans une approche théâtrale, une confiance et un respect mutuels. Il a débuté en septembre 2019 sous la forme de rencontres entre des jeunes (en lien avec la commune de Molenbeek) et des agents de police (actifs dans la ZP 5340 Molenbeek-Saint-Jean/Koekelberg/Jette/Ganshoren/Berchem-Saint-Agathe). L'initiative a été prise par le service de prévention de la commune, la Maison des Cultures et de la Cohésion Sociale et la police locale.

En 2020, 15 jeunes et 11 policiers y ont participé. En 2021, l'initiative a été suspendue en raison de la COVID-19, mais a repris à la fin de l'année. Depuis le nouveau démarrage à la fin de l'année dernière, deux autres partenaires ont rejoint le projet : l'asbl Foyer & MOVE.

En 2022, une réunion mensuelle a été organisée et 10 jeunes et 10 policiers ont déjà été atteints.





Pat Rouille – ZP 5340 Molenbeek-Saint-Jean/Koekelberg/Jette/Ganshoren/Berchem-Saint-Agathe

Pat Rouille est un plan d'adoption scolaire mené en collaboration avec la commune de Jette, la police fédérale, Child Focus, le Festival International de l'Enfance et de la Jeunesse (FIEJ), Bruxelles-Propreté, la STIB, la SNCB, Infrabel, etc. Dans le cadre de Pat Rouille, les inspecteurs de police adoptent une classe de cinquième année de l'enseignement primaire néerlandophone ou francophone (31 écoles francophones, 14 écoles néerlandophones). Chaque année, l'année scolaire se clôture par la journée Pat Rouille durant laquelle tous les élèves se réunissent et font connaissance avec les services d'urgence, les entreprises de transport public.

Au total, les inspecteurs dispensent 3 leçons, ventilées sur l'année scolaire :

- > « Bienvenue dans la police »,
- > « La sécurité routière »
- > « La Prévention »

Au cours de l'année scolaire 2021 - 2022, 2186 élèves ont été atteints et l'initiative a été bien accueillie.



Festival SAME – ZP 5344 Schaerbeek/Evere/Saint-Josse-ten-Noode

La commune de Schaerbeek organise le festival SAME en collaboration avec la zone de police depuis 2021. L'échevin pour l'Égalité des Chances profite de ces 2 « Semaines d'Action et de Mobilisation pour l'Égalité » pour lancer plusieurs actions de terrain visant à lutter contre les discriminations. En 2021 par exemple, 3 rencontres ont été prévues entre des membres de la police locale et des jeunes de Schaerbeek afin de (re)resserrer les liens entre eux. Ces rencontres étaient encadrées par des collaborateurs de l'asbl Les ambassadeurs d'expression citoyenne, en d'autres termes par des jeunes qui ont appris à utiliser des outils et des pratiques citoyennes grâce à la formation. Le groupe cible se composait de jeunes des quartiers et d'ailleurs, sans limite d'âge. Le principal contact a été établi avec des jeunes qui travaillent au sein de l'asbl Atmosphère AMO à Schaerbeek. Ils ont été mis en contact avec 6 membres du personnel de la zone de Bruxelles-Nord, dont 5 policiers et un psychologue du service d'aide aux victimes de la police. Cette approche a été couronnée de succès puisque les jeunes ont demandé à rencontrer à nouveau les inspecteurs impliqués lors d'autres événements. 3 jeunes ont spécialement demandé de pouvoir parler à un des inspecteurs de police qui participait au SAME-Festival lors d'une demande d'aide au commissariat.





Centre historique LISA - ZP 5341 Anderlecht/Saint-Gilles/Forest

Le 1er mars 2021, Anderlecht a ouvert son premier guichet communal externe sur la Place de la Vaillance à Anderlecht grâce à un subside de la Région de Bruxelles-Capitale. Baptisée « Antenne du Centre historique », ce guichet a pour objectif d'améliorer la communication entre les citoyens, la police et la commune. Les citoyens peuvent s'y présenter pour solliciter des services administratifs, obtenir des informations générales et signaler des nuisances dans le quartier. L'antenne de proximité offre également la possibilité d'instaurer une communication transversale entre les différents organes administratifs afin de les rendre plus efficaces et d'assurer un meilleur maintien de l'ordre dans l'espace public. Au cours de sa première année de fonctionnement, l'antenne implantée dans le centre historique a exécuté 4446 actions administratives, dispensé 1741 informations et pris un total de 2759 rendez-vous avec des citoyens, dont : 586 avec la propreté publique, 238 avec les travaux publics, 197 avec la police de proximité.

Les partenaires communaux (propreté publique, travaux publics, gardiens de la paix) ont mené 17 opérations conjointes avec la police sur des phénomènes de nuisance.

La première antenne LISA est un très grand succès. Sans grande publicité, de nombreuses personnes trouvent le chemin de l'antenne. Une réponse très rapide est proposée face aux problèmes de nuisances. Une 2ème antenne, dans le quartier du Peterbos, est en phase de démarrage.



Coffee with a Cop - ZP 5342 Uccle/ Watermael-Boitsfort/Auderghem

Le 11 mars 2022, la première édition de Coffee with a Cop a été organisée au sein de la zone de police Marlow. Chaque citoyen était invité à prendre un café avec des agents de la police locale pour discuter de divers sujets, de phénomènes de sécurité et de préoccupations d'une manière accessible et informelle. L'initiative vise les habitants des différents quartiers et plus spécifiquement la population active ainsi que les seniors. Trois éditions ont déjà eu lieu (une dans chaque commune, en coopération avec certains établissements horeca), touchant un total de 50 personnes. Ce type d'événement conduit à des interactions d'une durée moyenne à longue et ne peut donc pas accueillir un grand nombre de visiteurs.

Il s'agit d'un engagement qui demande beaucoup de temps et de personnel, mais qui est très bien accueilli par les citoyens et la police. L'interaction directe doit donc être encouragée. Une réflexion est en cours sur la manière de rendre l'initiative plus attrayante et plus visible. Par exemple, à partir de l'été 2022, un « poste de police mobile » via un véhicule de commandement sera utilisé pour diffuser le caractère participatif de Coffee with a Cop. Le véhicule de commandement et quelques policiers (moto, intervention, quartier, Direction de l'appui canin) sont envoyés à des événements locaux (marchés aux puces, concerts, Nuit au Wolvendael, rencontres sportives, etc.) et/ou dans des lieux spécifiques en fonction de la météo (par exemple, Rouge-Cloître, Parc Wolvendael) afin que notre personnel puisse être directement au cœur de l'événement. Le caractère informel de l'interaction facilitera le dialogue entre les citoyens et la police.

Initiatives prises par safe.brussels

Groupe de travail Citoyens-Police

Safe.brussels réunit chaque trimestre le Groupe de travail Citoyens-Police. Ce Groupe de travail invite les personnes de référence des 6 zones de police et des 19 communes à commenter de manière régulière le travail qu'ils entreprennent pour améliorer la relation entre le citoyen et la police. Il s'agit d'un forum d'échanges qui vise à donner plus de visibilité et à valoriser les pratiques existantes au niveau local et qui doit permettre aux participants d'interagir et d'apprendre sur le travail de chacun de manière plus fluide. Au travers de ce groupe de travail, safe.brussels entend mettre en lumière les bonnes pratiques existantes, les diffuser dans toute la Région et encourager les partenaires à transposer des initiatives similaires dans leur contexte local. Le tissu associatif, les organisations citoyennes et d'autres structures sont également invités à partager leur expertise lors des réunions. Les membres ont ensuite systématiquement l'occasion de discuter de leurs expériences, bonnes pratiques et recommandations sur les sujets évoqués.

Le groupe de travail s'est réuni à quatre reprises :

- › 03/03/21 : réunion de familiarisation.
- › 15/12/21 : présentation d'un aperçu des pratiques locales existantes dans les zones de police de Etterbeek/Woluwe-Saint-Pierre/Woluwe-Saint-Lambert, Bruxelles/Ixelles, Anderlecht/Saint-Gilles/Forest et Uccle/Watermael-Boitsfort/Auderghem.

- › 18/02/22 : présentation des activités de safe.brussels pour le suivi de la résolution et présentation de projets concernant les jeunes (Second Wave & asbl Atmosphères AMO)
- › 25/05/22 : présentation du rapport sur la résolution, présentation du projet « Community Policing Without Borders » par l'Organisation internationale pour les migrations et présentation des recommandations sur l'emploi de bodycams de Michel Goovaerts, vice-président de la Commission permanente de la Police locale et Stéphanie Roussel Experte socio-judiciaire

Zones de Police

En vue d'assurer la coordination d'une politique de sécurité urbaine intégrée sur le territoire de l'arrondissement administratif de Bruxelles-Capitale, safe.brussels soutient les zones de police, notamment pour le renforcement de la sécurité dans les transports publics régionaux et en renforçant les moyens de fonctionnement des zones, ce qui permet de soutenir le travail dans les quartiers et de consolider l'ancrage territorial.

Safe.brussels soutient en outre les activités portées par les zones de police qui contribuent à la réalisation de mesures spécifiques du Plan Global de Sécurité et de Prévention. Conformément à la loi du 7 décembre 1998 organisant un service de police intégré, structuré à deux niveaux, les plans zonaux de sécurité (PZS) tiennent de surcroît compte du Plan Global de Sécurité et de Prévention préalablement à leur adoption.

Plans locaux de Prévention et de Proximité (PLPP)

Safe.brussels coordonne et soutient également la mise en œuvre d'une politique de prévention et de proximité au niveau local. Ceci se concrétise par l'adoption de Plans locaux de Prévention et de Proximité (PLPP) qui traduisent, au niveau local, le Plan Global de Sécurité et de Prévention. Les communes sont en effet, en raison d'un principe de subsidiarité, les partenaires les plus aptes à appréhender les réalités locales avec le soutien de la Région de Bruxelles-Capitale. La Région contribue ainsi à soutenir des projets locaux qui visent la réalisation des mesures du PGSP, notamment par le soutien à des projets existants, par la mise en place de nouveaux projets ou par le développement de projets intercommunaux.

Si depuis 2022 les communes bruxelloises sont désormais soutenues pour la réalisation d'activités qui s'inscrivent dans l'ensemble des thématiques du PGSP, elles étaient invitées, jusqu'en 2021, à travailler sur 5 grandes priorités régionales (qui se sont limitées à 4 après le transfert de la lutte contre le décrochage scolaire vers Perspective.brussels). Concrètement, ces priorités pouvaient par exemple se traduire de la manière reprise ci-dessous pour la Commune d'Evere dans le cadre de son PLPP 2021 :

En ce qui concerne la priorité liée à la prévention de la radicalisation et de la polarisation, Evere dispose d'une « Plate-forme Ressources » à laquelle participent différents partenaires de la commune (écoles, asbl, etc.). L'objectif est d'apporter une réponse à différents défis qui se posent dans la vie en société. Cette démarche est intéressante, car elle rassemble les différents services (internes et externes) dans une stratégie de prévention globale et intégrée. Ensuite, les éducateurs des maisons de quartier et maison de jeunes entreprennent des

actions de proximité dans ce cadre, principalement avec des mineurs.

En ce qui concerne la priorité de la visibilité et de la présence dans les lieux publics, des patrouilles pédestres sont organisées tous les jours de la semaine par les gardiens de la paix, les éducateurs et les médiateurs d'Egregoros asbl. Grâce à leur synergie, les nuisances publiques et le sentiment d'insécurité peuvent être évités. Grâce à la coopération avec l'asbl Egregoros et les patrouilles pédestres, une médiation précoce des conflits peut également être garantie. Leur approche médiatrice peut ramener le calme dans l'espace public, améliorer la cohésion sociale et la coexistence en général.

Il existe également un service de médiation scolaire qui lutte contre le décrochage scolaire via diverses actions (sensibilisation des parents, sensibilisation des écoles, suivi individuel des jeunes). Enfin, en matière de prévention et de lutte contre les addictions, une campagne de sensibilisation sur les capsules de gaz a été menée auprès des commerçants d'Evere et un atelier sera organisé pour les jeunes dans les centres de quartier à la fin de l'année 2022 afin de prévenir toutes les formes d'addiction.

LISA (Locally Integrated Security Antennas)

La résolution recommande également l'implémentation d'antennes de sécurité intégrée au niveau local (LISA) et leur généralisation en Région de Bruxelles-Capitale.

Safe.brussels coordonne le renforcement de l'ancrage territorial des différents services actifs au niveau local, qu'ils soient communaux, zonaux ou régionaux, et qui, par leur transversalité, contribuent à l'approche intégrée de la prévention et de la sécurité au niveau des quartiers. Pour ce faire, le Gouvernement bruxellois soutient l'implémentation d'antennes LISA. La création de ces antennes permet aux acteurs concernés, dans le respect de leurs compétences respectives, de travailler côte à côte, afin d'optimiser leur collaboration et leurs résultats sur le terrain. Ces antennes, portées par les communes bruxelloises, visent également à offrir à la population, dans des quartiers identifiés, un « guichet unique » en matière de prévention et de sécurité.

Les premières implémentations d'antenne permettent à safe.brussels et ses partenaires d'ajuster et/ou étendre le concept avec cette volonté de l'inscrire durablement en Région de Bruxelles-Capitale. Les services proposés au sein de ces antennes contribuent à rapprocher les services de prévention et de sécurité des citoyens et concourent à améliorer la sécurité et le sentiment de sécurité en Région de Bruxelles-Capitale.

Dans le cadre de 4 appels à projets, safe.brussels soutient ou a soutenu l'implémentation de 16 antennes LISA dont 8 sont déjà pleinement opérationnelles. De nouveaux appels à projets devraient permettre l'implémentation de futures antennes.

À titre d'illustration, safe.brussels soutient actuellement l'implémentation d'une antenne LISA dans le quartier nord. Ce projet, porté par la commune de Schaerbeek, se veut un guichet unique de la prévention et de la sécurité dans ce quartier. Ce projet, axé sur le « mieux-vivre ensemble », visera notamment à répondre aux besoins de la population de ce quartier en matière de médiation de proximité, de lutte contre les incivilités, de mobilité, de lutte contre les drogues et assuétude ou encore de lutte contre la traite des êtres humains. Ce projet permettra de répondre aux phénomènes identifiés tout en rapprochant les citoyens des services de prévention et de sécurité. Il permettra en outre une meilleure coordination des acteurs en encourageant les différents services à travailler ensemble.

Appel à projets annuel à l'attention du secteur associatif

Grâce à l'appel à projets annuel pour les asbl, safe.brussels soutient également la réalisation de plusieurs projets inscrits dans une mesure du Plan global de Sécurité et de Prévention. Pour l'appel à projets 2021, safe.brussels a soutenu un total de 54 projets de différentes asbl telles que Atmosphères Amo, JES ou encore CIDJ & Inforjeunes, dont les projets visent à améliorer le dialogue (sur les droits et les devoirs) et l'interaction entre la police et les jeunes.



Inauguration de LISA Forest



Inauguration de LISA Molenbeek

Initiatives prises en matière d'interventions et de méthodes de travail

Initiatives prises par Brusafe

Journées d'étude

› « Invest in Youth »

Le 18 mai 2022, la zone de police Bruxelles/Ixelles a organisé dans les locaux de Brusafe une journée d'étude ayant pour objectif de créer une interaction positive entre la police et les jeunes.

Le public cible se composait d'acteurs internes (police) et externes (centres de jeunesse, éducateurs de rue, etc.) travaillant avec des jeunes. 130 participants ont été dénombrés et de nouveaux partenariats ont été développés. Les réactions générales à cet événement ont été très positives.

› « Filmer et être filmé dans le cadre d'une intervention »

Le 17 novembre 2021, Brusafe a organisé un colloque au sujet de l'emploi des bodycams et du phénomène du citoyen-reporter (filmer les interventions et mettre les vidéos en ligne).

La journée d'étude a réuni un public de 75 personnes majoritairement composé de policiers locaux, de représentants du monde judiciaire, de policiers fédéraux, d'académique, de membres de safe.brussels et du personnel des écoles de Brusafe.

Éléments de conclusion issus des présentations et des débats :

- › La nécessité de déployer une formation sur 3 volets :
 1. Légal (agir sur le plan de la directive interne, faute de cadre juridique global)
 2. Technique (limites de l'enregistrement à hauteur de poitrine, perspective limitée à celui qui filme, question du pré-recording)
 3. Communication vers le citoyen sur le terrain (disclaimer, etc)
- › Dans quel cours intégrer le sujet ? Maîtrise de la violence ? Comment uniformiser la formation de base et continuée ?
- › Qui peut/doit utiliser les caméras ?
- › Quand actionner la bodycam ? Comment prévenir la personne filmée, peut-on s'opposer à l'utilisation de la bodycam ? Comment informer sur le droit à l'image (stockage, droit d'accès, droit de retrait, etc)
- › Quelles sont les personnes ressources ?

Au sujet des interventions filmées

- › Attitude inadéquate ou contradictoire des policiers filmés en intervention
 - Comment réagir
 - Droits et devoirs du policier et du citoyen
- › Les flous juridiques persistent à plusieurs niveaux : contradiction dans la captation (protection des interpellées, droit à l'information vs. protection de la vie privée, RGPD), atteinte à la réputation, intérêt général ou particulier :
 - Peut-on filmer quand on n'est pas journaliste ?
 - Peut-on saisir le téléphone ?
 - Peut-on effacer les images ?
 - Filmer constitue-t-il une entrave à l'intervention ?
 - Le policier est-il un personnage public ?
 - Vie privée : quelle est la différence entre identifier et reconnaître ?
 - Manque de leviers pour empêcher la diffusion publique d'images

Les recommandations de Brusafe s'orientent donc vers :

1. La création d'une formation à destination des juristes des 6 zones de police bruxelloises, dans l'objectif d'harmoniser les pratiques sur le plan réglementaire, sollicitant la contribution de magistrats et avocats spécialisés, du COC, de l'IG, de policiers expérimentés en dehors de Bruxelles. Cette formation sera, de préférence, organisée en e-learning.
2. Une fois ce cadre réglementaire harmonisé, la création, pour les policiers locaux d'un module de formation continue sur l'utilisation des bodycams, organisé par l'ERIP, sur base des EDA (Dossier d'agrément) existants dans le catalogue fédéral, pour répondre à l'objectif d'uniformiser les pratiques au niveau régional.
3. L'intégration, dans la formation de base des aspirants de l'ERIP, d'un module abordant la thématique « être filmé en intervention », dans le cours jugé le plus pertinent (par exemple maîtrise de la violence sans arme) et la création d'un module similaire en formation continue dans les 6 zones.

Conclusions et recommandations du Groupe de travail Citoyens - Police

Ce rapport nous permet d'affirmer que safe.brussels et ses partenaires répondent déjà à nombre de recommandations de la résolution visant à améliorer la relation entre les citoyens et les forces de l'ordre.

Le Groupe de travail a toutefois formulé des propositions d'amélioration :

- Il convient d'organiser des rencontres structurées, intensives et planifiées à long terme entre les jeunes et les policiers. Ces rencontres faciliteront la relation, stimuleront le dialogue et balaieront les stéréotypes mutuels.
- Les commissariats de police devraient être perçus comme plus accessibles afin que le nombre de signalements augmente.
- Les parents, les éducateurs, les écoles et les organisations de la jeunesse ont un rôle à jouer dans l'image de la police auprès des jeunes.
- La population dans toutes ses composantes devrait avoir plus souvent l'occasion d'exprimer ses attentes.
- Améliorer la transparence dans les interventions policières.
- Les organisations citoyennes et le tissu associatif doivent être attentifs aux droits et devoirs des citoyens envers la police et inversement.

- L'accès aux informations sur les initiatives existantes dans ce cadre devrait être amélioré (par exemple via un inventaire des initiatives locales/régionales ; des formations, échanges ou de la communication ; etc.).

- L'interaction et la collaboration entre les différents services de police, communaux et associatifs doivent être encouragées. Il convient ici de prêter une attention toute particulière à la communication croisée, de laquelle viendra la confiance mutuelle.

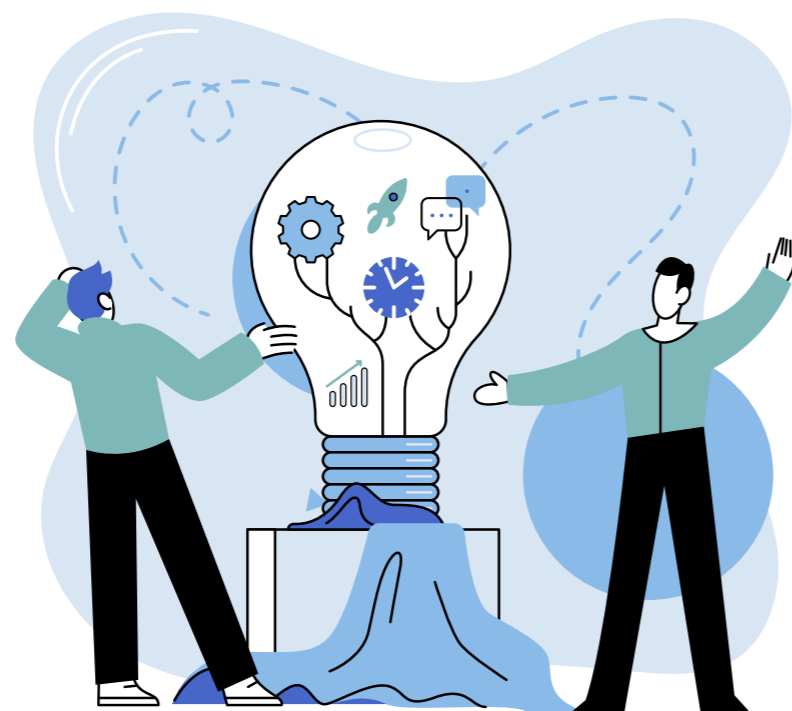
- La législation, les directives et la formation sur l'utilisation des bodycams et de leurs images doivent faire l'objet d'une réflexion approfondie et d'une harmonisation dans la mesure du possible.

- Une évaluation de l'utilisation des bodycams est nécessaire pour en mesurer l'efficacité.

Perspectives de safe.brussels

Safe.brussels souhaiterait tout prochainement mettre à l'honneur les pratiques des zones de police locales par le biais :

- > d'une communication digitale grand public qui mette sous les projecteurs les initiatives des zones de police locales reprises sous l'annexe A ;
- > du maintien de l'espace de rencontre GT CiPol créé dans le cadre de ce travail et ayant comme objectif de :
 - Favoriser les échanges entre zones de police locales ;
 - Opérer une collecte des nouvelles initiatives ;
 - Maintenir le dialogue entre partenaires, monde académique, ...
- > La liste reprise sous annexe 1 des initiatives existantes par zone de police sera complétée régulièrement à l'occasion des rencontres du groupe de travail.



Annexe 1 : Initiatives existantes par zone de police



ZP 5341 Anderlecht/Saint-Gilles/Forest

Fonctionnement quotidien

- > Participation aux assemblées et fêtes de quartier, ...
- > Projets scolaires : parrainage
- > Représentant politique
- > Présence sur les réseaux sociaux

Initiatives spécifiques

- > Dialogue entre les associations pour la jeunesse et la police
- > Participation à un nouveau projet de l'asbl JES
- > Opération cartable
- > Développement de l'initiative de police à la demande de l'école
- > Exposé sur la cybercriminalité et/ou la technoprévention pour les seniors
- > Participation à des débats de jeunes
- > Fourniture d'informations sur les droits et obligations des personnes en séjour irrégulier
- > Whatsapp-Sécurité
- > Pol-recraft
- > Initiative en faveur des sans-abris
- > LISA Centre historique & Peterbos

ZP 5340 Molenbeek-Saint-Jean/ Koekelberg/Jette/Ganshoren/ Berchem-Saint-Agathe

Fonctionnement quotidien

- > Locally Integrated Security Antenna (LISA) (Berchem-Sainte-Agathe)
- > Réseau d'information de quartier (RIQ)
- > Dialogues de voisinage
- > Médiation amendes SAC (Jette)

Initiatives spécifiques

- > Pat'Rouille
- > Second Wave
- > Participation au ToekomstAtelier Del Avenir
- > Je Kiffe Bruxelles – travail avec les jeunes dans l'asbl urbaine JES





ZP 5344 Schaerbeek/Evere/Saint-Josse-ten-Noode

Fonctionnement quotidien

- > Réseau interne de diversité
- > Bruno@ttitudes
- > Services de technoprévention
- > Opérations CIAO
- > Team School
- > Échanges quotidiens entre les assistants de consultation et les services de prévention des communes de la ZP
- > Service de police d'assistance aux victimes
- > Bus de prévention
- > Présence sur les réseaux sociaux (Facebook, Instagram, LinkedIn & site web de la zone)
- > Patrouilles à pied
- > Présence de cavalerie
- > Chien de soutien émotionnel
- > Café Philo (Schaerbeek)
- > Programme de prévention urbaine (Schaerbeek)
- > LISA

Initiatives spécifiques

- > Recherche sur la sélectivité de la police
- > Projet sexisme et harcèlement de rue
- > Senegal Project
- > Same Festival
- > Participation au ToekomstAtelier Del Avenir
- > Participation à Community Policing without Borders (IOM)
- > Projet de parrainage

ZP 5339 Bruxelles/Ixelles

Fonctionnement quotidien

- > Groupe de prévention trimestriel par quartier
- > « Tournée Sécurité »
- > Service de police spécialisé d'aide aux victimes
- > LGBTQIA+ ligne directe
- > Projet « Stop au harcèlement de rue »
- > Centre de prise en charge des violences sexuelles
- > Cellule EVA
- > Réseau interne DVO
- > Brigades cyclistes
- > Régisseurs de quartier
- > Parrainage de la police dans les écoles
- > Présence sur les réseaux sociaux
- > Veloflic

Initiatives spécifiques

- > Séances d'information de BRAVVO sur les droits et devoirs des jeunes
- > Parrainage annuel de la police
- > Débat entre les jeunes et la police
- > Vis ma vie
- > Coffee with a cop
- > Polbru Cadets



ZP 5343 Etterbeek/Woluwe-Saint-Pierre/Woluwe-Saint-Lambert

Fonctionnement quotidien

- > Point contact écoles
- > Antenne de police sur le campus de l'UCL
- > Renforcement des capacités des agents de police de quartier
- > Brigade cyclistes
- > Brigade canine
- > 5 Réseaux d'information de quartier
- > Baromètre de la sécurité
- > Tableau de bord des préoccupations et des questions des citoyens
- > Communication quotidienne et/ou périodique avec le public : (Facebook, gazette, rapports annuels, site web)
- > Campagnes de recrutement
- > Participation aux assemblées de quartier

Initiatives spécifiques

- > Présentation de la police dans les écoles de devoirs
- > Prevention Truck
- > Contact entre la police et les personnes âgées dans les maisons de repos

ZP 5342 Uccle/Watermael-Boitsfort/Auderghem

Fonctionnement quotidien

- > Partenariat Local de Prévention (PLP)
- > Présence sur les réseaux sociaux
- > Journées portes ouvertes dans les commissariats
- > Brigades cyclistes
- > Régisseur de quartier
- > Comité pilote Auderghem
- > Assemblées de quartier

Initiatives spécifiques

- > Formation MEGA
- > Coffee with a cop
- > Team school
- > Participation à « 1 jour sans »
- > Enquête sur le harcèlement de rue
- > Journal local « L'Auderghemois »
- > Groupe de travail entre travailleurs sociaux jeunesse de Watermael-Boitsfort et la police afin de définir des actions à mener dans la commune
- > Co-organisation et/ou présence de la police lors d'événements festifs à Watermael-Boitsfort (Agora sportive Georges Benoit, fête de quartier des Cités Jardins)



Annexe 2 : Liste des événements du COR

En 2020, le Cor a participé et coanimé ou organisé 25 événements, soit :

- › 7 séances d'information sur les métiers de la sécurité, de la prévention et du secours (SPS) en collaboration avec Bruxelles-Formation à la Cité des métiers.
- › 1 journée Fastrack – recrutement accéléré de la police fédérale.
- › 13 séances d'information conjointe Brusafe/Police fédérale et Cefig
- › 1 Jobday « Printemps de l'emploi » de Woluwe-Saint-Pierre .
- › 1 salon virtuel de l'emploi organisé par Jobat et Références
- › 1 salon virtuel organisé par l'ULB le ForumON
- › 1 rencontre virtuelle organisé par les Maisons de l'Emploi d'Evere et d'Uccle ainsi que la commune de St-Gilles ayant pour thème « Les Femmes vers l'emploi - les métiers dits masculins ».

NB : Les événements suivants ont été annulés suite aux mesures sanitaires : Jobfair de Références, le salon Décllic, et les printemps de l'emploi de Woluwe-Saint-Lambert.

En 2021, le Cor a participé et coanimé ou organisé 61 événements, soit :

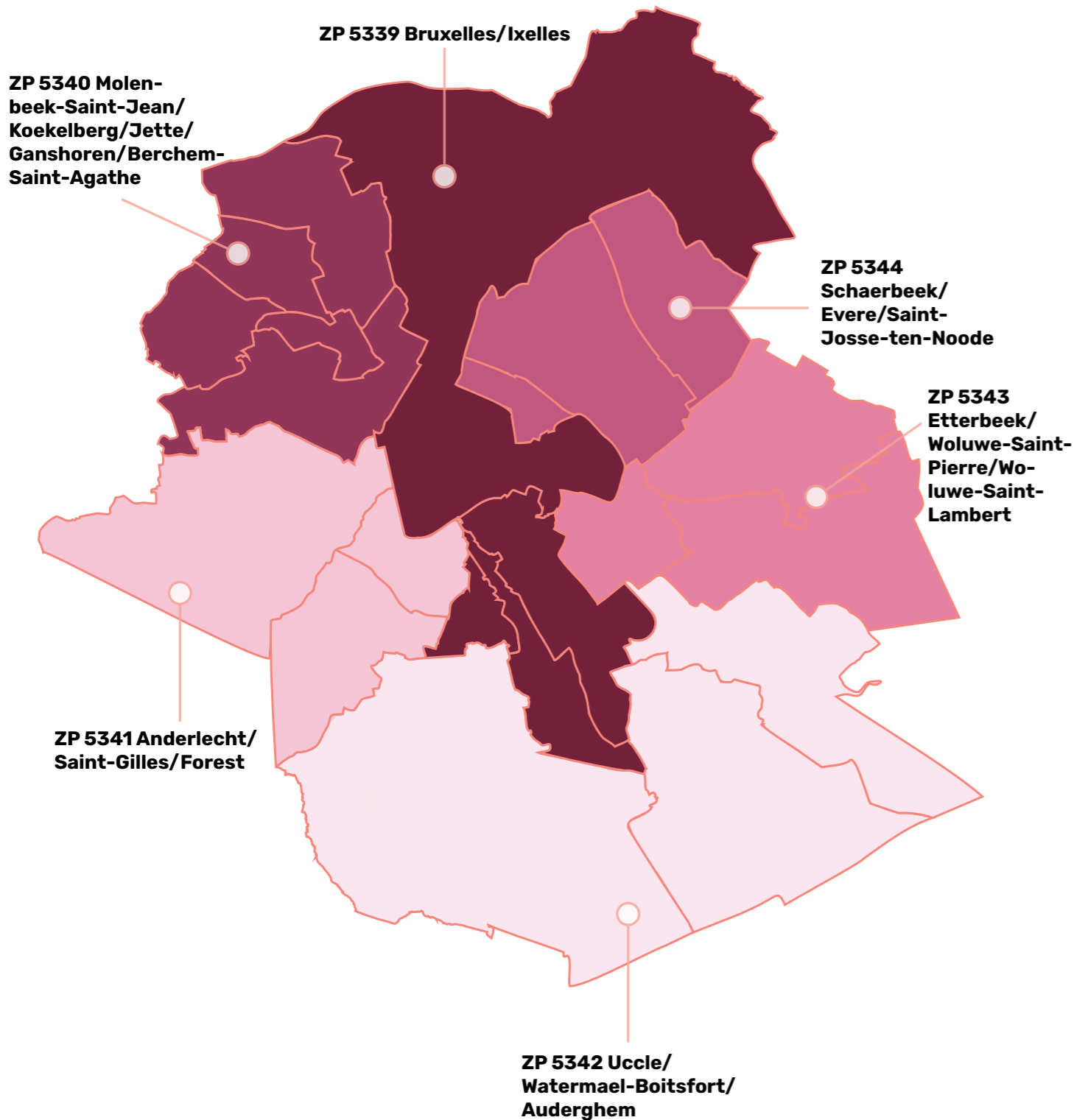
- › 7 séances d'information sur les métiers de la sécurité, de la prévention et du secours (SPS) en collaboration avec Bruxelles-Formation à la Cité des métiers
- › 25 séances d'information conjointe Brusafe/Police fédérale et Cefig (FR)
- › 21 séances d'information conjointe Brusafe/Police fédérale et Syntra (NL)
- › 2 salons de l'emploi organisé par Tracé Brussel (organisé sur deux jours)
- › 1 salon de l'emploi organisé par Jobat et Références
- › 1 jobday organisé par la commune d'Anderlecht
- › 1 salon organisé par l'ULB le ForumON
- › 1 jobday « Printemps de l'emploi » de Woluwe-Saint-Lambert
- › 2 salons du SIEP (SERVICE D'INFORMATION SUR LES ETUDES & LES PROFESSIONS) (organisé sur deux jours)

En 2022, le Cor a participé et coanimé ou organisé 94 événements, soit :

- › 3 séances d'information pour des jeunes Neets accompagné par l'asbl 100% jeunes
- › 1 séance d'information pour des jeunes accompagnés par JES
- › 2 jobday organisé par la commune d'Etterbeek
- › 1 séance d'information à destination des cadets de Polbru
- › 1 séance d'information pour les élèves du CERIA
- › 1 séance d'information pour les élèves de l'école sint-Guido (NL)
- › 1 participation à une soirée orientation organisée par le Sacré Cœur de Ganshoren
- › 1 salon organisé par l'ULB le ForumON
- › 1 jobday organisé par la commune d'Anderlecht
- › 2 jobday organisé par la police fédérale
- › 1 salon de l'emploi organisé par Jobat et Références
- › 1 journée organisée par la cité des métiers à destination d'élèves de dernière année secondaire
- › 1 journée portes ouvertes Brusafe
- › 1 journée portes ouvertes CERIA

- › 1 journée portes ouvertes SIAMU
- › 1 salon de l'emploi organisé par Tracé Brussel
- › 2 salons de Bruxelles-Formation (organisé sur deux jours)
- › 1 salon Journée Décllic
- › 18 Séances d'information à destination des candidats pompiers (FR)
- › 8 Séances d'information à destination des candidats pompiers (NL)
- › 22 séances d'information conjointe Brusafe/Police fédérale et Cefig (FR)
- › 14 séances d'information conjointe Brusafe/Police fédérale et Syntra (NL)
- › 7 séances d'information sur les métiers de la sécurité, de la prévention et du secours (SPS) en collaboration avec Bruxelles-Formation à la Cité des métiers
- › 2 salons du SIEP (SERVICE D'INFORMATION SUR LES ETUDES & LES PROFESSIONS) (organisé sur deux jours)

Annexe 3 : Les 6 zones de police de la Région de Bruxelles-Capitale



Bibliographie

Contexte/ Polarisation

- > **Activiteitenverslagen – Algemene Inspectie van de Federale en Lokale Politie**
<https://www.aigpol.be/nl/downloads/onze-publicaties/activiteitenverslagen-van-de-aig>
- > **Opiniestuk « Adieu, police d'antan. Bienvenue, police de demain! » – Algemene Inspectie Federale en Lokale Politie (2020)**
<https://www.aigpol.be/fr/actualites/adiou-police-dantan-bienvenue-police-de-demain#:~:text=Bienvenue%2C%20police%20de%20demainl.-Ven%2024.01.2020&text=Article%20d'opinion%20de%20l.meilleur%20contr%C3%B4le%20sur%20la%20police.>
- > **#SEGPoI – Discours 25 05 21 – Vaste Commissie van de Lokale Politie (2021)**
- > **Chapter : De relatie bevolking – politie – Vakgroep Criminologie aan de Vrije Universiteit Brussel (2015)**
https://www.researchgate.net/publication/288990467_De_relatie_bevolking_-_politie
- > **Polarisatie, conflict en vrede; Geweldloos omgaan met tegenstellingen en spanningen – Vlaams Vredes Instituut (2021)**
<https://vlaamsvredesinstituut.eu/wp-content/uploads/2021/07/PolarisatieConflictVrede-WEB.pdf>
- > **"TOUS LES FLICS SONT-ILS INCOMPÉTENTS ?" – Algemene Inspectie Federale en Lokale Politie (2021)**
<https://www.aigpol.be/fr/actualites/tous-les-flics-sont-ils-incompetents>
- > **The sharp edge of violence: police brutality and community resistance of racialized groups – European Network against Racism – (2021)**
<https://www.enar-eu.org/the-sharp-edge-of-violence-police-brutality-and-community-resistance-of-racialised-groups/>
- > **Image policière nationale de sécurité 2019 : Synthèse – Police Fédérale – (2019)**
- > **Les relations entre la population et les forces de police. Un état des travaux en France –**

- Observatoire national de la politique de la ville – (2020)**
https://www.researchgate.net/publication/344319092_Les_relations_entre_la_population_et_les_forces_de_police_Un_etat_des_travaux_en_France
- > **Nationaal Veiligheidsplan 2022-2025 (2022)**
<https://www.politie.be/5998/nl/over-ons/geintegreerde-politie/het-nationaal-veiligheidsplan>
- > **Horizon 2025 – La Commission Permanente de la Police Locale (2022)**

Police de proximité/ Community Policing

- > **Fiche de synthèse ; Police de proximité – Cutting Crime Impact (CCI) – (2020)**
<https://www.cuttingcrimeimpact.eu/resources/factsheets/community-policing--/>
- > **Fiche de synthèse ; Questions éthiques, légales et sociales ayant un impact sur la police de proximité – Cutting Crime Impact (CCI) – (2020)**
<https://www.cuttingcrimeimpact.eu/resources/factsheets/community-policing--/>
- > **Good Practices Community Policing – I International Organization for Migration (IOM) – (2021)**
- > **Practical Guidelines Community Policing – International Organization for Migration (IOM) – (2022)**
<https://belgium.iom.int/resources/practical-guidelines-community-policing>

Sélectivité policière

- › "Mag ik uw identiteitskaart zien?"; een kwalitatief onderzoek naar identiteitscontroles uitgevoerd door de Belgische lokale politie – Inès Saudelli (2021) <https://lib.ugent.be/nl/catalog/rug01:002972504>
- › Identifieren en aanpakken van problemen of misbruiken bij politiselectiviteit; Een actieonderzoek naar problematische praktijken en mechanismes van politiselectiviteit in de politiezone Schaerbeek-Evere-Sint-Joost-ten-Node (PolBruNo) – Sarah Van Praet, Nationaal Instituut voor criminalistiek en criminologie, PolBruNo & Unia (2020) https://www.unia.be/files/Documenten/Publicaties_docs/Rapport_politiselectiviteit_2020.pdf
- › « On ne sait jamais avec des gens comme vous » ; Politique policières de prévention du profilage ethnique en Belgique – Amnesty International – (2018)
- › Relations police-population : enjeux et pratiques – Independent Police Complaints Authorities' Network

Jeunes

- › Jongeren en politie: aanbevelingen voor meer toenadering – Kinderrechtencommissariaat – (2012) https://kinderrechten.be/sites/default/files/2011_2012_5_advies_jongeren_en_politie.pdf
- › Politie, jongeren en jeugdwerk – Vlaamse Jeugdraad – (2021) <https://vlaamsejeugdraad.be/nl/adviezen/politie-jongeren-en-jeugdwerk>
- › "Ik laat je niet los"; Een gestructureerde methodiek voor 'nieuwe autoriteit' van Haim Omer – Mole Mann Mental Health Clinics- (2010)
- › Second Wave – Workshops voor jeugd en politie; De kracht ligt in de ontmoeting – My city real world – (2012) <https://adoc.pub/second-wave-workshops-voor-jeugd-en-politie-de-kracht-ligt-i.html>

Mécanismes de plaintes

- › Rapport goede praktijken: Klachtenmechanismen – IOM – (2021) <https://belgium.iom.int/resources/good-practices-complaint-mechanisms>
- › Practical Guidelines Complaint Mechanisms – IOM (2022) <https://belgium.iom.int/resources/practical-guidelines-complaint-mechanisms>
- › Politiegeweld: Naar een toegankelijk, efficiënt en onafhankelijk Klachtenmechanisme – Police Watch – (2022) https://policewatch.be/files/Rapport%20Police%20Watch%20LDH%202022_NL.pdf

Bodycams & digitalisation

- › Mogelijkheden en uitdagingen bij het gebruik van de bodycam door de geïntegreerde politie – KU Leuven – (2021) https://www.researchgate.net/publication/356284521_Mogelijkheden_en_uitdagingen_bij_het_gebruik_van_de_bodycam_door_de_geintegreerde_politie
- › De mogelijke meerwaarde van bodycams voor politiewerk; Een internationaal literatuuronderzoek – Politie & Wetenschap – (2017) <https://www.politiewetenschap.nl/publicatie/politiewetenschap/2017/de-mogelijke-meerwaarde-van-bodycams-voor-politiewerk-283>
- › Police Bodycams as Equiveillance Tools?: Reflections on the Debate in the Netherlands – Surveillance & Society – (2020) https://www.researchgate.net/publication/342271255_Police_Bodycams_as_Equiveillance_Tools_Reflections_on_the_Debate_in_the_Netherlands
- › Digitalisering en de rol van de politie; Naar een 'autoriteit fatsoenlijke rechtshandhaving' – Panopticon – (2021) <https://www.maklu-online.eu/nl/tijdschrift/panopticon/jaargang-i-volume-42/issue-2-maart-april-2021/digitalisering-en-de-rol-van-de-politie-naar-een-a/>



© safe.brussels 2024
Tous droits réservés
D/2024/14.168/19

Contact : safe.brussels - Tel : +32 (0) 507 99 11 - info@safe.brussels

rue de Ligne, 40 - 1000 Bruxelles

Pour plus d'information : www.safe.brussels

Éditeur responsable : Sophie LAVAUX, Directeur général - rue de Ligne, 40 -

B-1000 Bruxelles

La reproduction totale ou partielle de cette publication n'est autorisée qu'à la condition expresse d'en indiquer clairement la source comme suit : "RAPPORTAGE sur les initiatives existantes en Région de Bruxelles-Capitale visant à améliorer la relation entre les citoyens et les services de l'ordre public".

